

A BUDAI ARBORÉTUM FEJLESZTÉSE

ötletpályázat 2024

Előzetes tanulmányok alapján a területen a szükséges infrastrukturális fejlesztéseket megvalósítva, az építési engedélyeztetés megkezdéséig a területen a szükséges infrastrukturális fejlesztéseket megvalósítva, az építési engedélyeztetés megkezdéséig a területen a szükséges infrastrukturális fejlesztéseket megvalósítva...

A kollégiumi élet közösségformáló hatását erősítő kültéri különféle szórakoztató és kulturális események, „butik” rendezésére alkalmas szabad tereteket a környék alatti területre és a közeledés maghoz kapcsolódó új terasztereket biztosítják. Olyan közösségi területek kialakítása a cél, ahol fix és/vagy mobil bútorokkal ezek a személyes igények szerint berendezhetők.

Napjainkban elengedhetlenül vált, hogy a fenntarthatóság és a környezetbarát értékek első helyen álljanak az építészeti és tájépítészeti tervezés során. A klímaváltozás elleni küzdelemben kiemelt fontosságú, hogy előremutató példák útját mutassunk mindenki számára.

A fenntarthatósági és környezetvédelmi szempontok érvényesítése körültekintő tervezéssel nem jár használati kényelmetlen kompromisszumokkal, gazdasági hátránnyal, de az anyaghasználatban és a környezetben meg tudja teremteni a saját, újfajta esztétikáját.

A környezetépítészeti formálás és az anyaghasználat alapvetési a tervben:

- lehető legkevesebb mértékű bontás
- meglévő adottságok megfelelő mértékű felhasználása
- felújítás, felújíthatóság
- újrahatszósítás, újra felhasználás (pl. meglévő bazalt nagykockák, bazalt szegélykő, gyephézagós térkő újra felhasználása)
- természeti közeg megőrzése
- redukálni a méreteket, minimalizálni az anyag- és energifelhasználást
- csapadékvíz gazdálkodási rendszer kialakítása

Pályázatomban kiemelt figyelmet fordítottam az intézmény értékrendjével való összhangra. Az Arborétum egy olyan, a diákok életében meghatározó szerepet betöltő közösségi helyszín, mely méltó konkurenciája az egyre inkább teret nyelő virtuális térnek.

Ahoz, hogy a Campus a hazai és a nemzetközi tudományos vérkeringésben is résztvevő, modern oktatási intézmény lehessen, sokrétű és inspiráló terekkel operáló, élményszerű környezeti létrehozására van szükség. Fontos ugyanakkor, hogy a jóval felé nyitottság a múlt terjedője is tájálakozzon. Történelmi és léri rétegszereplővel telített a terület, amely sokféle karakterrel jól rezonálhat az új funkciók szellemi tartalmára is.

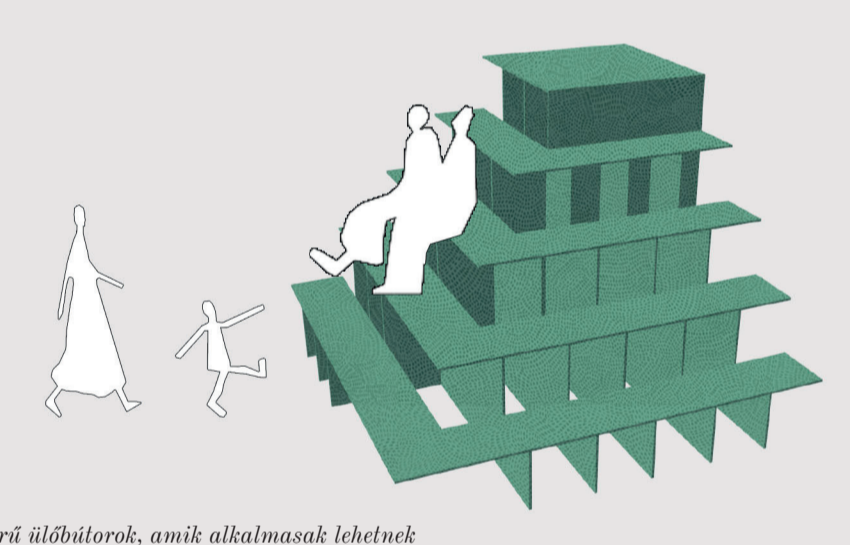
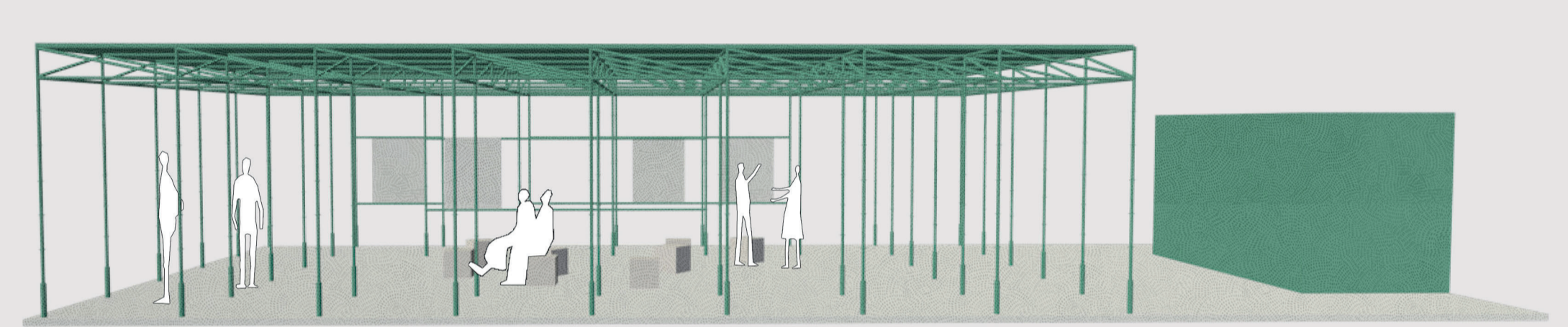
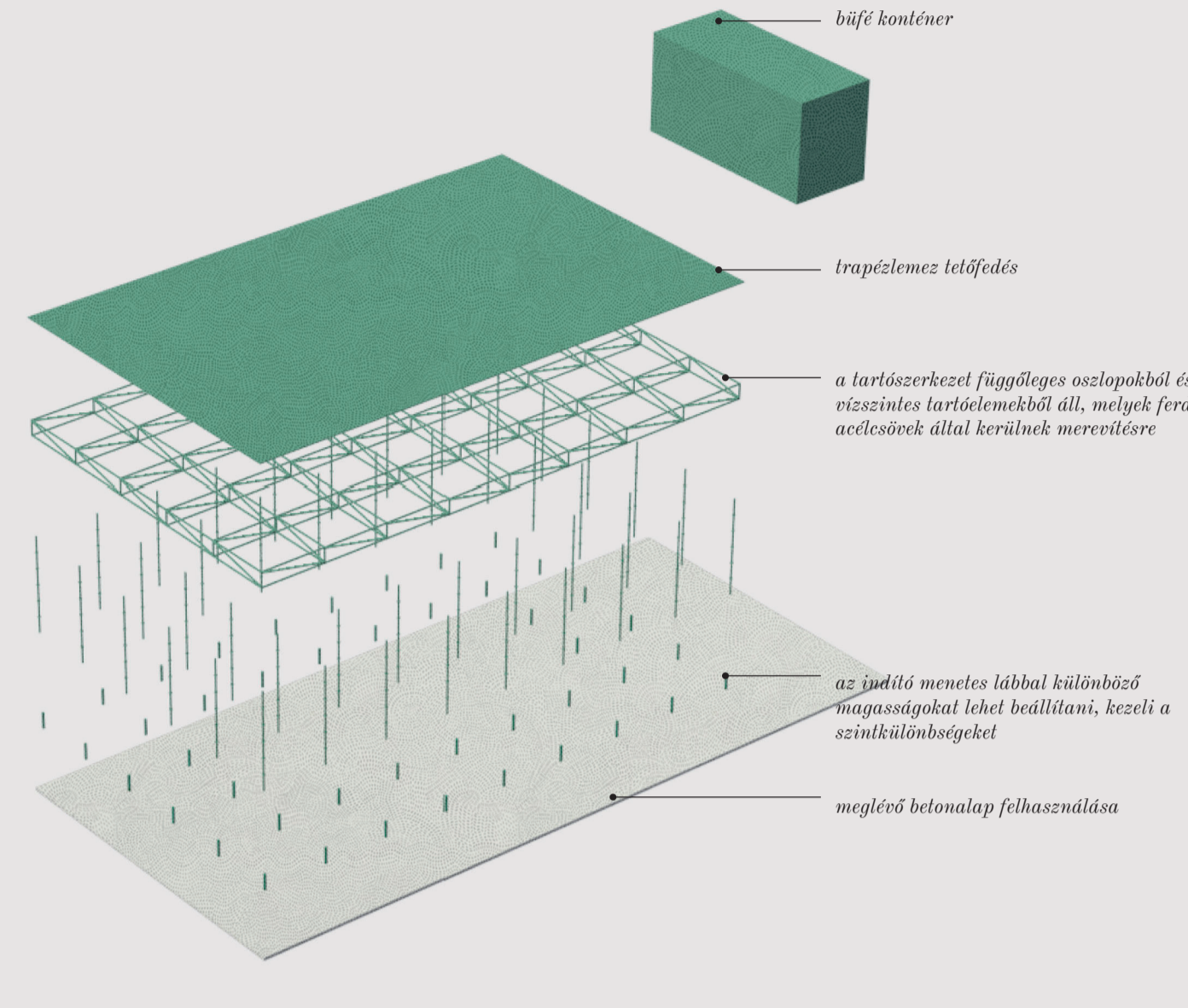
A pályamunkát a szikárság és az egyszerűség jellemzi. A meglévő adottságok megfelelő mértékű felhasználásával, illetve továbbgondolásával kialakítható egy maibb, zöldbe tanuló színtér. A terv értékét az öncélú látványelemeken túlmutató bőségtartalomban adja. A beépítés új elemi pontszerűek, kis léptékűek, a meglévő állapothoz is illeszthetők.

A Budai Arborétum fejlesztésének egyik központi feladata olyan kortárs dísz és funkcionális szabadteret-rendszer kialakítása, mely egyformán szolgálja az egyetemi élet minőségének növelését, valamint a környező városrésztöbete ügy illeszkedik, hogy azt ökológiai és előnyösen befolyásolja. A pályamunkámba tett javaslatok olyan rendszert képeznek, melyek lehetőséget biztosítanak az aktív pihenésre, a közösségi egyetemi élettel előre mozdítják, ezen kívül pedig teret biztosítanak az előadásnak, egyéni pihenésnek és tanulásnak.

Az egykori M épület helyét ma már csak egy beton placc jelöli. A Felső Kert központi területének természetközeli előnyös volt az itt álló épület tömege, erre reflektál az acélszerkezetes pavilon építmény. Ennek a fedett-nyitott térnek a célja, hogy egy olyan közösségi teret jelöljön ki, ahol a hallgatók és a városi polgárok időt tudnak tölteni rekreáció vagy tanulás céljából. A raszteres szerkezethez egy 2,5 x 6 m-es mobil konténerrel is csatlakozik, ami kiegészítő funkcionális. Az arbortumban jelenleg nincs egyetlen vendéglátó egység sem, ami ki tudna szolgálni az ide látogatókat.

A fenntarthatóság szempontjait előtérbe helyezve egy olyan szerkezet kialakítását javaslok, amely elbontás után újra felhasználható lehet. A Layer alátérrendszerből épülő pavilon előnye a könnyű alakíthatóság és a bővíthetőség. A rendszer nem fix, könnyen igazodik az adott környezethez, a modul egységként sorolható. A modulok különböző funkciókkal ruházhatók fel: alkalmasak lehetnek kiállítás táblák elhelyezésére, növényfuttatásra, dendrológiai beszámolóhoz segítő növénygyűjtemény elhelyezésére, vagy hirtelvániaknak is megfelelnek. A tér kreatívan és szabadon alakítható a használók által.

A Kertben 3 építmény helyeztem el: a kollégiumhoz csatlakozó terasz, a gyümölcsudvarban álló pergolát és a Felső Kertben egy fedett pavilont. A három építmény közös szerkezeti felépítése szinte megegyezik. Az építmények tartósan ideiglenes szerkezetek, maximum 10 éves használati időszakra tervezettek.



A campus területén lévő sportpályák felújításra szorulóak. Az aszfalt burkolatú pályák helyére egy gumiburkolatos multifunkcionális sportpálya kialakítása tervezett, melynek hosszanti oldalán, a teraszszomszédok kihasználva egy lépcsős letető csatlakozik. A meglévő teniszpálya kihasználtsága nem a legideálisabb, mivel egyszerre legfeljebb 4 ember tudja használni azt. Ezért erre a területre, a meglévő salak burkolatot részben meghagyva aszfalttenisz pályák kerülnek, ahol akár árak között is aktívan tölthetik el az idejüket a diákok.

A sportpályák, a felszabaduló helyre áthelyezhető a komposztáló és egy olyan fenntartási terület alakítható ki, ahol a munkagépek is tárolhatók. A fenntartott új burkolatot újra felhasznált gyephézagós térkő burkolat.

Erősíteni kell az autómélesség érzését a főbejárati zónában. A parkolók számát csökkenteni kell, nem veheti el a teret a gyalogosok elől, ezért a K épület előtti teljesen meg kell szüntetni a parkolást. Kiszáradt ideiglenesen rendezvények alkalmasul engedélyezhető a főépület előtti parkolók.

Az Alsó-Kert gépjárművel való megközelíthetősége továbbra is a G épület nyugati oldalán lehetséges. Egyirányú belsej közlekedési rend kialakítása javasolt, a G épület mögötti parkolókat az épület keleti oldalán lehet elhelyezni.

A G épület mögötti burkolt felület a meglévő bazalt nagykockák újra lerakásával alakítható ki. A parkoló felületeken vízterelőző „Schotterrasen” burkolat javasolt.

Az Alsó-Kert újai esetében a három általában használt útkategória valamelyikébe esk: az általános használatú, nagyobb forgalmú utak 2,5-3 m szélesek, hengerelt aszfalt burkolattal és bazalt nagykockák szegéllyel. A kisebb forgalmú belsej utak 2,0 m szélesek, zúzott kö burkolattal és kockák szegéllyel. És a gyűjtőtervezés kerésszeket feltáró természeteskő tipegősor.

Kiskockák burkolat nagyobb felületként a fogadóter közvetlen környezetében tervezett. Az útburkolat anyagként választott aszfalt az ökológiai tudatosság jegyében történt, mert azt legálább részben a meglévő aléptípusok és burkolatok újrahatszósításával megépíthetők. Az aszfalt ugyan nem vízterelő, de a burkolt felületek mindenütt zöldfelületre lettek lejtve.

A legnagyobb burkolt felületek a K épület és a G épület között alakulnak ki, hiszen a Campus fő megközelítési pontja itt van. A főbejárati zóna átjárhatósága elsődleges. A meglévő aszfalt burkolat méretét racionalizálni szükséges, azt vízterelő zúzákos felülettel, természetes kő berakással és nagyobb, egybefüggő zöldfelület kialakításával lehet humánusabbá tenni.

