



A MÁRIA ÚT HÁLÓZAT ÉS KIALAKÍTÁSA



Készült a TÁMOP-4 2.1.B-09/1 KMR–2010-0005 számú pályázat keretében

Budapest, 2012

A MÁRIA ÚT HÁLÓZAT ÉS KIALAKÍTÁSA

Készült a TÁMOP-4 2.1.B-09/1 KMR-2010-0005 számú pályázat keretében

A tanulmányokat lektorálták:
Csemez Attila egyetemi tanár
Kollányi László egyetemi docens

Szerkesztette:
Filepné Kovács Krisztina egyetemi tanársegéd

A tördelést végezte:
Várszegi Rita

A borítóhoz és a fejezet előlapokhoz felhasznált képeket készítette:

Balha Gabriella
Csuha Anna Fruzsina
Palmer, Chris
Takács Rita
Molnár András József

ISBN 978-963-503-507-6

Kiadó:
Budapesti Corvinus Egyetem, Tájértvezési és Területfejlesztési Tanszék
1118 Budapest, Villányi út 29-43.

Készült a TÁMOP-4 2.1.B-09/1 KMR-2010-0005 számú pályázat keretében

TARTALOMJEGYZÉK

Bencsik János:	
Mert először vannak a belső dolgok...	7
Szabó Tamás:	
A Mária Út története 2011-ig	9
Gulybán Gergely:	
A zarándoklás lelki tartalma	11
Konkoly-Gyuró Éva:	
Európai kitekintés, zarándokutak jelentősége a jelenkorban	13
Szarvas Zoltán:	
Zarándokutak fejlesztési lehetőségei	19
Kollányi László:	
Tájéértékek a Mária Út mentén	23
Bárcziné Kapovits Judit – Molnár András József:	
Nyomvonal vezetési megfontolások, helyi kezdeményezések szerepe zarándokutaknál	33
Csemez Attila:	
Tájépítészeti szempontok a Mária Út kialakításához Jelzésfestés = Mária Út/Zarándokút?	39
Molnár András József:	
Az útvonal-kijelölés, jeltáblarendszer	55
Szente Kálmán:	
Miért jó egy zarándokút önkormányzati szempontból	67
Szabó István:	
Lehetőségek a vallás turisztikában	71
Zarándokutak kijelölésének törvényi keretei, jogi feltételei	73



Bencsik János

Bencsik János Békésszentandrásról származik, középiskolai tanulmányait Szarvason végezte. Teológus, szociális munkás, területfejlesztő-szociológus, településüzemeltető mérnök. Húsz esztendőn keresztül szolgálta polgármesterként Tatabánya közösségét. A kilencvenes évek elején összeomlott szocialista nagyipar helyén, közreműködésével hoztak létre közel tizenötezer új munkahelyet. Klíma- és energiaügyekért felelős államtitkárként, személyesen irányította a 2030-ig szóló Nemzeti Energiastratégia kidolgozását.

Mert először vannak a belső dolgok...

Az emberi szívek gazdagsága kimeríthetetlen. Nem kell mást tennem, csak töredelmes szívvel járni az utamat. Ahogy nagyapám mondta: jóindulat az emberek iránt és nyitottság a világ dolgaira. A kiegyensúlyozott élethez csupán ennyi kell. S amint erre a kettőre igyekszem felfűzni mindennapjaimat, akkor rendszerint rám köszön a táltos paripa, szívem tarisznyájából sosem fogy ki édesanyám hamuban sült pogácsája és a jótetteim helyében mások jótettei is utólnak. Ha útra kelek, néhány nap elteltével újra belenövök a Teremtett Valóságba. Esőben, szélben, napsütésben. Ha elázok, előbb utóbb meg is száradok, mert aki megveri, az meg is szárítja. Kiengesztelődök a természet törvényeivel, a széllel, a vízzel, a földdel, a tűzzel, a növényekkel és az állatokkal. Mindez rendre előkészíti az utat belső békém ismételt megtalálásához. Kiengesztelődöm önmagammal is. Megtapasztalom, hogy mi a különbség a fájdalom és a szenvedés között. Hogy az utóbbinak célja van. Hogy az hozzásegít önmagam jobb megismeréséhez. Mert először vannak a belső dolgok, és csak azután jönnek a külsők. Az ember először saját bensőjét tegye rendbe, mielőtt a világban kezd tevékenykedni. Mert mennyit is ér az én életem? Csupán annyit, amennyit elcseréltem magamból. De abból is csak annyit, amennyiben szeretet is lakozott.

Látom az emberek erőfeszítéseit: a földeken dolgozó gazdáét, a falusi tanítóét, a városi munkásét. Látom már azt is, hogy igazán maradandót csak az emberek közös mű létrehozására irányuló nagy részvétele egymáson keresztül képes alkotni. Sejttem már, hogy a közös munkának része az elvétett mozdulat is. De a közösen elért sikerek azoknak is megmutathatják a helyes célt, akik elhibázták az irányt. Útközben megértem, hogy aki megleli személyes boldogságát, az mindenki számára nyeri el azt.

S ha ezek után egy őszinte lépést teszek a teremtett világ irányába, akkor Isten teremtményei kettővel lépnek közelebb hozzám. Ahogy haladok előre, egyre inkább érzem, hogy a táj gyermeke vagyok, s a táj gondoskodik testi igényeim kielégítéséről. Azt is érzem már, hogy az én örökségem nem az elmúlt napok során látott birkák és tehének, nem a megművelt földek és a virágos mezők, nem is a házak, a városok. Az én örökségem már az, ami mindezek fölött van. Ami mindezeket összeköti. A szeretetem hona. A határokon is átívelő, egységes magyar nemzet.

Zarándoklással telt napjaim megtanítanak arra, hogy csak az marad meg, ami a szívembe vésődik. A szenvedés megértést hoz. A megadás eredményezi a testi és lelki gyógyulást. Közösségben létezni pedig nem más, mint a másik hiányosságait elviselni. Az apró napi csodákat észre kell venni, és tudni kell elfogadni. Célt érni csak összpontosítással, felelősségvállalással, áhítatos lélekkel, az utat szorgalmasan járva lehet. És van még valami, az Isten nem csak a templomokban lakik, egyébként azok nem lennének rendszerint zárva. Minden létező úgy jó, ahogy van, hiszen a Gondviselés bölcsességétől áthatva létezik. Minden mindennel összefügg, és mindenki azt kapja az úttól, amire a legnagyobb szüksége van.

Kilenc esztendővel ezelőtt, amikor feleségemmel Rabanal del Camino kicsiny kápolnájába értünk, megosztottuk a nap belső élményeit. Ugyancsak rácsodálkoztunk egymásra, mikor mindketten arról beszéltünk, hogy miért is ne lehetne nekünk, magyaroknak is egy anyai energiákkal átítatott zarándokutunk, mely átível az egész Kárpát-medencén. Két nappal később fogadalmat is tettünk az út létrejöttének elősegítésére. Két esztendővel később, a sikertelen állampolgársági népszavazás után gyalogszerrel indultam a csíksomlyói búcsúba, kiengesztelendő erdélyi testvéreinket és Nagyboldogasszonyunkat. Utam során azt láttam, hogy üresen álló egyházi ingatlanok, iskolák sokasága várja, hogy újra szolgálatba állhasson. Arra gondoltam, hogy mindezeket egy egységes hálózatba foglalva, egymástól egynapi járóföldnyi távolságban, szép sorjában felállhatnak a zarándokok biztonságát szolgáló szálláshelyek is.

Hazatértem után néhány nappal Szabó Tamással találkoztam, aki hasonló belső élményeit megosztva velem, arra buzdított, hogy a közös idea megtestesülése érdekében alakítsunk egyesületet. Menten lettünk is hozzá tízen. Majd egyre gyarapodott a tagság, egyre több önkéntes is csatlakozott, és kezdetét vette a Mária Út térbeli megnyilvánulása. Egyetemi tanárok és hallgatók kapcsolódtak be a közös szolgálatba, elméleti tudásukat gyakorlattá szerették volna tenni, s közösségünk egyre csak gyarapodott, s gyarapodik ma is.

Immáron együtt tapasztaljuk, hogy ha egy közösség erős és egészséges egyéniségekből szerveződve indul útnak, akkor az együttesen megélt élmények megsokszorozzák annak erejét és tettekézségét. És ha ezek a közösségek együtt fognak dolgozni nemzetünk megerősödésén, akkor képesek leszünk teljesíteni mindazokat a gyermeki kötelezettségeinket, melyeket még István királyunk testált reánk: tiszteljétek a Magyarok Nagyasszonyát úgy, mint édesanyátokat, imádkozzatok és keressétek pártfogását, mert csak az Ő közbenjárásával maradhat fenn a magyar nemzet.

A tanulmány a TÁMOP-4-2.1.B-09/1/KMR- 2010-0005 projekt keretében és támogatásával készült.



Szabó Tamás

Szabó Tamás Bakonyi falu, Halimba a szülőhelye (1953). Az ifjúkora Veszprémhez, az egyetem Pécshez és Budapesthez köti. Dolgozott kőbányásként, tanítóként, szállodásként, tanárként, szénbányában és a kereskedelemben. 1987-től a „szép új világ” álma a politikába vitte. Alapítója volt az MDF-nek. 1990-től képviselő lett, s kormánytag: államtitkár a munkaügyi majd a pénzügyi tárcánál, aztán a magángazdaság kialakításáért (privatizációért) felelős miniszter. 1998-tól nem politizál, s ezzel egyidőben találta meg újra a hitet, a tett vágyával. Közgazdászként, önálló üzletemberként teremtette meg a család biztonságát, de élete központja a misszió lett, önkéntes munkával. A cursillo tanfolyamai, a Mária Rádió megszervezése és vezetése, a Mária Út alapítása és vezetése ennek mérföldkövei.

A Mária Út története 2011-ig

Mi a Mária Út?

A Mária Út egy európai léptékű gyalogos és kerékpáros spirituális turistaút (tematikus-kulturális út), ami hét országot köt össze hidat képezve nemzetek, vallások, hagyományok, kultúrák, de mindenek előtt emberek között. A Mária Út hangsúlyozottan hálózat, aminek kiterjedését végpontjai jellemzik: Mariazell-től Csíksomlyóig és Chenstochowá-tól Medjugorje-ig terjed. A Mária Út nagy összefoglaló „brandje” a Közép-európai népek családja örökségének, lendület a hit, a hagyomány, az egészség és a természetbarát turizmusnak.

Az idea születése

2004-ben, egy Balatonalmádiból Sümegre, a szeptemberi Kisasszony búcsúra tartó gyalogos zarándoklaton, megszólalt valahol bennem egy hang: gyalogos utakkal, zarándoklatokkal kell összekötni Közép-Európa Máriás kegyhelyeit. Ez legyen a Mária Út. Mentem tovább vagy ötven magammal. Énekeltük Mária énekeinket, intéztem a szállást, étkezést, szentmisét, de fejemben már a Mária Út zakatolt.

Vallomás a kezdetekről

Minden a cursillóval kezdődött 1998 novemberében Kőszegen. A cursillo egy felnőtteknek szóló három napos tanfolyam, amin a kereszténység élményét éli meg az ember. Itt hallottam először a Camino-ról. Itt tudtam meg, hogy a cursillót éppen a zarándoklatvezetők képzésére hozták létre hatvan éve.

Az első lépések az Út felé – még mindig személyes indíttatás

Mondtam, minden a cursillóval kezdődött. Utána azonnal zarándoklatot szerveztem 2000-ben Csíksomlyóra. Aztán következett egy Mariazell-i gyalogos zarándoklat Kőszegről a gencsapáti falu népével, Misszori Zoltán atya vezetésével 2001-ben. Ez a zarándoklat mélységesen belém égett. Azért, mert a végén mintha megint szóba álltak volna velem az égiek. Ezek olyan nagy, erős élmények, amelyek életre szólnak. Ezek miatt akartam eljutni sok Máriás kegyhelyre. Barátaimmal, családommal kocsival végigjártuk hát a Máriás kegyhelyeket. Szenkúttól Falloskútig, Pócestól Kéméndig, Andocstól Gyúdig, Mariradnától Freuenkirchen-ig, Medjugorjé-tól Chenstochowá-ig. Talán az összet. Mondom, minden a cursillóval kezdődött. S aztán 2004-ben megszólalt bennem egy hang: legyen Mária Út.

Az ige testté tesz

A Mária Útra is igaz: kezdetben volt az ige. De az Ige alkotóerő, ami teret szakít magának és alakot ölt. Milyen érdekes – utólag megérteni – hogyan munkál a Lélek. Először szívembe helyezte az Ideát. Aztán arra bízott: keress embereket, keress olyanokat, akiket meghívhatsz.

Könnyű volt megtalálni őket, mert mintha csak erre vártak volna. S amikor volt már egy tucat ember, akkor azt mondta a Lélek, most vonuljatok együtt el, s legyetek egy. Így 2006 májusában megalakítottuk a Mária Út Közhasznú Egyesületet. S a következő évben megkezdődtek a munkazarándoklatok, a bejárás, az Élő Rózsafüzér, a szállás szervezés, az útjelölés, festés és sok-sok búcsú és zarándoklat-kezdeményezés, pályázatok, kiadványok, honlap, állandó rádióműsor. S most, hat évvel a Mária Út Egyesület megalapítása után visszatekintve ámulattal nézem, milyen hatalmasat alkotott az Úr a mi kezünk által, bennünket, önkénteseket használva eszközüül. Mert készen van a K–Ny-i főútvonal, évente már sok ezren használják a Mária Utat, a zarándoklás reneszánszát éli, s a kormány és az érintett önkormányzatok programjai is befogadták a Mária Utat és az Egyház is, mint missziója eszközére tekint rá.

Mire felel a Mária Út?

A mai világ embere egészen más életet él, mint akár egy évszázaddal ezelőtti elődei. Mert szétestek az emberek közösségei és az ember magányossá vált. Nemzedékek nem találkoztak az élő, személyes hit élményével, s erkölcsi relativizmus terjedt el, ami bizonytalanságot, nyugtalanságot okoz. A moralitás elvesztése magával hozta a bűn tudatának elvesztését, s a kapaszkodók nélküli ember lelkileg, spirituálisan éhes és üres. Ez az éhség hajtja az embert, hogy az űrt betöltse és kapkod minden után, s jobb híján a könnyen elérhető fogyasztásba kergeti, de a lélek űrjét az anyagiak nem tudják betölteni. Az ember elégedetlen, meghasonlott önmagával, mert végtelenre teremett lelke van.

S ha azt kérdezzük, mire felel a zarándoklás, akkor a válaszok éppen azok, amikre a ma embere vágyik. A zarándoklás és így a Mária Út ugyanis közösséget ad az embereknek, Istenre teszi nyitottá a lelket, ezzel pedig átél az ember egy természetes moralitást, amit magáénak elfogad és biztonságérzetet ad számára. A lelki élmény csökkenti a nyugtalanságot, s ez egyúttal egy lelki felüdülést hoz. A szeretet megtapasztalása a szorongás alól feloldja az embert. A zarándoklásban találkozik a teremtett világ csodáival, új emberekkel, és ez a teljesség érzését hozza, s miközben teste elfárad, szelleme felszáll és nyugodt lesz, s éppen ez ad új feltöltődést, erőt, új lendületet.

Tanúságtételre van szükség

A világ megújulásra vár. De a kereszténységnél jobb életfelfogást még nem kapott az emberiség. A visszatérés a megújulás. A harmadik évezred Európájában, a jóléti szekularizációban szükség van tanúságtételre, mert az Isten az embereken keresztül szól az emberekhez. Tanúságot tenni csak az tud, aki találkozott az Istennel. Erre a megtapasztalásra nagyon jók a zarándokutak. Vannak, akik ezt esztelenségnek tartják, vannak, akik ma is megütköznek, megbotránkoznak ezen.

Szent Pál sokat beszél az evangélium esztelenségéről. „A zsidók jeleket kívánnak, a görögök pedig bölcsességet keresnek, mi azonban a keresztre feszített Krisztust hirdetjük, ami ugyan a zsidóknak botrány, a pogányoknak pedig esztelenség”. (1 Kor. I, 22–23).

A mai hitetlenek nem azt kérik, hogy csodákat tegyünk. S ha tennénk, nem hinnének azokban. Nem bölcsességet kérnek. Olyan emberekre várnak, akik jók, s akik velük jót tesznek, akik Krisztus szeretetének és kereszti tanúi. Számon kérik rajtunk a tiszta kereszténységet és szembesítenek eltéréseinkkel, bűneinkkel. Ők azért nem hisznek, mert nem látják az igazi kereszténységet, mert kevés a tanúságtévé. A Mária Út a Lélek erejével segíthet, hogy jobbá váljunk, és jobbá legyen környezetünk, hogy jobb életünk legyen és bőséggel legyen.

A tanulmány a TÁMOP-4-2.1.B-09/1/KMR- 2010-0005 projekt keretében és támogatásával készült.



Gulybán Gergely

(Fotó: Mészáros Gábor)

Gulybán Gergely Görögkatolikus Egyetemi Lelkész, a Mária út Lelkivezetője. 1979-ben született, általános- és középiskolába Pécsen járt, 1997-ben érettségizett. Nyíregyházán járt a Görögkatolikus Hittudományi Főiskolára és Szemináriumba, majd 2005-ben megnősült és pappá szentelődött.

2005-től 2009-ig Csengerújfaluban volt papként, majd 2009-től Budapesten, görögkatolikus egyetemi lelkészként és a Szinaxis Diákothon igazgatójaként munkálkodott.

A zarándoklás lelki tartalma

Egy zarándoklat nem csupán véletlenül történik meg az életünkben, nem leszünk „csak úgy” zarándokká. Valami belső motiváció munkálkodik bennünk, mikor elhatározzuk magunkat, hogy egy zarándoklaton részt veszünk. A zarándok ember céljai közt mindenképp szerepel, hogy az életében nagyobb harmóniát tapasztaljon meg, mint amiben él – hiszen ha tökéletes boldogságban élne, melynél elképzelni sem tud teljesebbet, zarándokolni sem indulna el. Az emberben három irányultság van, ahol tapasztalja a harmónia hiányát, a tökéletlenséget: a kapcsolata önmagával, embertársaival, és Istennel. Ha mindhárom kapcsolati irányunk rendben van, nincs hiányérzetünk, mert megvan a boldogságunk – azonban ez olyan állapot, mely a Földön soha nem maradhat változatlan, hiszen élő kapcsolatokról van szó. Ez az élő, dinamikus volt azt is jelenti, hogy egy korábban elért szint nem marad meg önmagától, azért újból és újból tenni, küzdeni kell, hogy az ember fenntartsa vagy ismét elérje. Elég jó motiváció egy zarándoklaton való részvételre, ha érezzük, hogy ismét rendet kellene tenni a lelkünkben, rendezni, ápolni kellene a kapcsolatainkat ebben a három irányban.

Ahhoz, hogy a vágyott harmóniát elérjük, okvetlenül szükséges néhány dolog. A lelki rendrakásra mindenképpen rá kell szánni az időt, mégpedig megszakítás nélkül. Nem elég rá néhány óra, nem lehet igazán a napi szabadidőben művelni mindezt, mert szükséges kiszakadni a megszokott életvitelből, kicsit eltávolodni a hétköznapi életünktől, és megpróbálni a nagy egészet szemlélni, hogy felfedezhessük a javításra szoruló pontokat. Ha ugyanabban a közegben és tevékenységben próbálok megújulni, felfrissülni, ahol a hétköznapijaimat élem, vagy ahol dolgozom, nem fog menni, mert óhatatlanul meglátom a tennivalókat és könnyen beléjük feledkezem. Szükséges, hogy valami teljesen mást csináljak, erre nyújt ragyogó lehetőséget egy zarándoklat, hiszen egy zarándoklatra biztosan rá fogom szánni az időt, nem fogom otthagyni, mondván, hogy „most rengeteg dolgom van, ezért el kell rohannom...” A zarándoklaton másképpen tapasztalom meg a bennünket körülvevő világot. Szükség is van erre, hiszen az életünket képesek vagyunk telezsúfolni, és ritkán tisztítjuk ki a fejünket – főleg a lelki, lényegi kérdéseket illetően.

A természet közelsége már önmagában is jót tesz a lelkünkkel, hiszen az ember által megalkotott civilizációból olykor nagyon jól esik az Isten által teremtett világba kivonulni és az élővilág varázslatosságát megtapasztalni. Már ez önmagában is olyan pezsdítő élmény tud lenni, ami a lelki rendeződésünket valóban előmozdítja.

A zarándoklatra szánt időn túl további segítség a fizikai megterhelés is, hiszen a bennem felgyülemlett testi, fizikai feszültséget levezetem a napi gyaloglásom közepette. Kicsit megtapasztalom azt, amit a kétkezi munkával dolgozó parasztemberek éltek meg, amikor

kimentek dolgozni, és a fizikai munkájuk közben volt idejük gondolkodni, elmélkedni életükről, kapcsolataikról. Ma ennek pont ellenkezőjében élünk: sokan számítógép előtt ülve dolgoznak, szellemileg lefáradva, de testileg energiával tele térnek haza. A helyes egyensúlyhoz fontos, hogy az ember le tudja vezetni a testi energiáját, és ugyanilyen fontos, hogy szellemileg, lelkiileg szabadabbá tegye a kapacitásait. Egy zárandoklaton menet közben szinte lépésről lépésre rendeződnek maguktól helyükre a gondolataim, életem eddig el nem rendezett kérdései. Ahogy nehezedik a lábam, könnyebbé válik a lelkem és kitisztul a fejem.

A zárandok mindenképpen többletet hordoz egy egyszerű kirándulóhoz képest, hiszen nem csupán a természet szépségére tekint, hanem túlnéz ezen és meglátja az Alkotót. A zárandoklatnak a földi célon túl természetfölötti kitekintése is van, illetve fölajánlható szeretteinkért, egészségünkért stb.

Összességében elmondható, hogy egy jó zárandoklat gyümölcse, hogy a testi megterhelés utáni jóleső fáradtság-érzetet megtapasztalom, ez egy szellemi-lelki felfrissüléssel párosul, melyben különösen megnyílik a lehetőségem rendezni a kapcsolataimat. Ezek folyamánaképpen pedig – a természetfölötti kitekintés többletével – más emberként térek vissza a hétköznapi életembe, és a szellemi-lelki rendeződés eredményeként az áhított célt, hogy teljesebb legyen az életemben a harmónia, elérem – és ettől az élménytől vezérelve fogok menni újból zárandokolni, mikor szükségét érzem.

A tanulmány a TÁMOP-4-2.1.B-09/1/KMR- 2010-0005 projekt keretében és támogatásával készült.



Konkoly-Gyuró Éva

Prof. Konkoly-Gyuró Éva tájépítész, az NyME Erdővagyongazdálkodási és Vidékfejlesztési Intézet, Tájédományi és Vidékfejlesztési Tanszékének vezetője. Sopronban az Erdőmérnöki Kar Környezetvédelmi Tanszékén 1995-ben kezdett dolgozni docenseként. 2003-ban habilitált és 2010-ben kapta meg professzori kinevezését.

Oktatott tárgyai: Tájvédelem és tájrendezés, Táj- és vidékfejlesztés, Környezetesztétika Környezetpolitika, Környezettervezés, Környezettörténet.

Kutatási témák: tájkarakter elemzés, tájtörténet, tájfunctió elemzés, ökológiai hálózat.

A zarándokutakkal való kapcsolata 2010-ben kezdődött, amikor végigjárta a Szent Jakab zarándokutat, az El Camino-t.

Európai kitekintés, zarándokutak jelentősége a jelenkorban

„Természetes létállapottá vált az úton levés.

Akkor szeretném tartana örökké.

Boldogít a csendes gyaloglás nyugalma.

Biztonságot ad a hit, s a társak jóindulata.

Akkor még azt hisszük menni kell.

Ma már tudom az igazi út lélekút.

A gyaloglás csak eszköz,

lecsendesíti az elmét a lassú léptek monotoníájára.

A fizikai út átlényegül szellemúttá.

Kitölti a lelket az ezredéves zarándokút spiritualitása,

megannyi apró csodájával hitet ad.”

(Kőpataki Rózsa)

Útjaink kétféleké, léteznek fizikai és szellemi utak. A fizikai utak az emberiség vándorló életmódjának kora óta alapvetően a megélhetést, a materiális létszükségletek kielégítését célozzák, az anyagi jólétet szolgálják. A szellemi utakat az ember gondolatban, a tudatában, a lelkében járja végig. Talán emberi mivoltunk lényege, hogy nem pusztán a biológiai létünk egyre magasabb szintű fenntartására törekszünk, hanem a gondolkodó, spirituális lényünk, lényegünk fejlődését, kiteljesedését is megvalósítjuk. Igaz sokan a mai, erősen anyag- és fogyasztásközpontú világunkban utóbbit inkább visszafejlődni látják. Felgyorsult, gazdaságilag mind hatékonyabb korunkban egyre több szellemi, pszichés problémával küzd az emberiség, főként a fejlett, gazdag világ. A mind nagyobb anyagi jólét közben elveszik a boldog, megelégedett, nyugodt élet. Így egyre többen keresnek tartós, időtálló szellemi értékeket és válaszokat életük nagy kérdéseire, létük értelmére.

Egykoron az utazás problémákkal teli, veszélyes vállalkozás volt, így eleink csak akkor indultak útnak, ha komoly okuk volt rá. A hadjáratok, majd a kibontakozó távkereskedelem, az áruk cseréjét, a távoli vidékek kincseinek megszerzését célozta és tette lehetővé. A zarándoklatok a lelki megtisztulást, a szellemi gazdagodást jelentették. A modern korban a vasút, majd az autózás általánossá válása korábban elképzelhetetlen mobilitást eredményezett. S míg a múltban a szellemi értékek áramlása, gazdagító, megtermékenyítő hatása is kíséerte az anyagi javak cseréjét, a jelenkorban ez mintha elsikkadni látszana, s inkább az egyformává, az arctalanává válás, semmint a kulturális és a táji sokféleség megőrzése lenne jellemző.

A zarándokutakban a fizikai út és a lélekút találkozik, egyesül. Többek között ebben rejlik páratlan jelentőségük a jelenkorban, amikor az utazás divattá, a turizmus a legdinamikusabban fejlődő gazdasági ágazattá vált. Amikor zarándokútra megyünk, nem pusztán kikapcsolódni,

távoli tájak felfedezésére indulunk, hanem belső útra is; szellemünket, lelkünket kívánjuk felfrissíteni, elcsendesedni, gondolkodni, töltekezni vágyunk. Ezért meg kell különböztetni a zarándokutakat a túraútvonalaktól, jóllehet sok közös vonásuk van. Alapvetően a zarándokút mindenképpen valamely lelki többletet ad, amely az egyének és végső soron a társadalom életében is valamely megújulást hozhat.

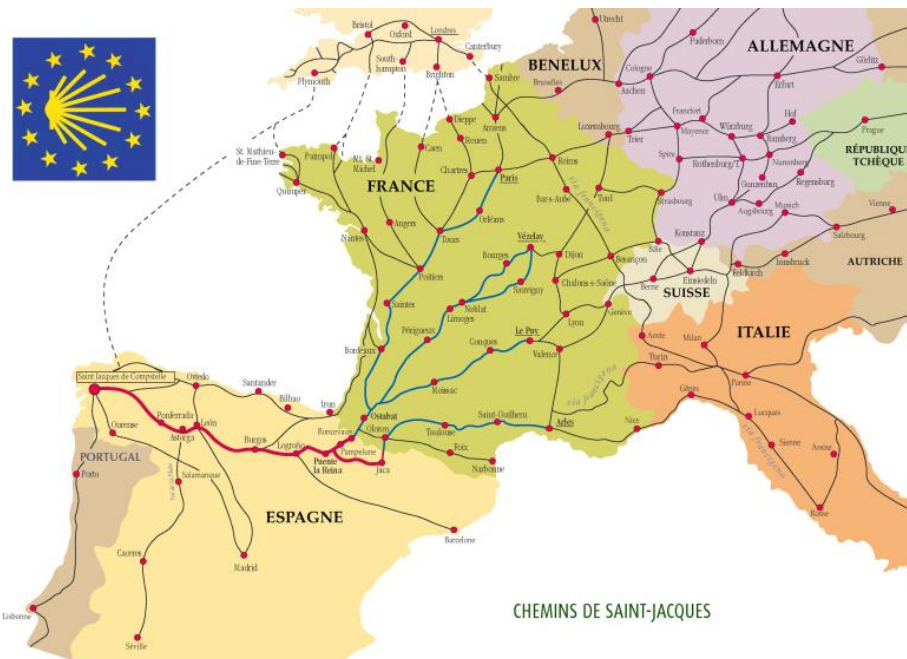
Szent helyek és a legjelentősebb európai zarándokutak

Nem feledkezve meg arról, hogy minden világvallásnak számos, számtalan misztikus, szent helye létezik a Földön, e rövid írásban pusztán a kereszténység európai kegyhelyeihez kötődő néhány zarándokút említésére nyílik mód. Azonban tudnunk kell, hogy a zarándokutak átszövik Európát és növekszik eredeti, vallási szerepük és turisztikai jelentőségük (1. ábra).



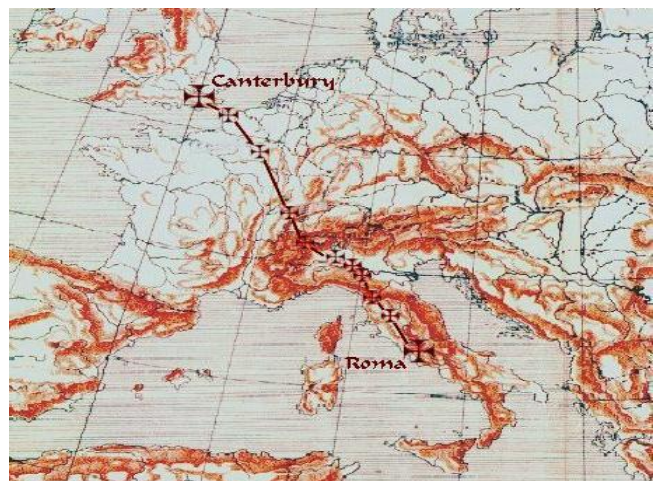
1. ábra: Európai zarándokutak összefüggő hálózata
(Forrás: www.bangordailynews.com)

Európában a középkori zarándoklatoknak két legfontosabb célpontja Róma és Santiago de Compostela volt, amelyek közül az utóbbi vált napjainkra a gyalogos zarándoklatok legismertebb és legnépszerűbb végállomásává. Az El Camino, a Szent Jakab sírja fölé emelt katedrálishoz vezető út sem egyetlen ösvény, hanem utak hálózata (2. ábra). Ezek közül a Pireneusok északi oldaláról San Jean Pied de Port-ból induló, 800 km hosszú francia utat járják a legtöbben és ez a leginkább kiépített is. Nem pusztán a jelölések hiánytalanok, de zarándokszállók, pihenők, kutak, büfék sokasága is segíti a vándorokat. A látogatók száma évről évre nagymértékben nő: 1985-ben 690, 2009-ben 145 877 és a 2010-es szent évben 272 703 zarándokot regisztráltak (http://en.wikipedia.org/wiki/Way_of_St._James).



2. ábra: A Szent Jakab utak hálózata Európában
(Forrás: <http://www.google.hu/imgres?q=európai+zarándokutak>)

Számos Rómába vezető út halad Olaszországban és a kontinensen át is. Említésre méltó a via Romea a Canterbury és Róma között húzódó zarándokút, amelynek a Rómából Canterbury érsekség felé visszafelé vezető útja a via Francigena nevet viseli (3. ábra). A via Assiana Assisi városába vezető út Szent Ferencnek állít emléket és a ferences gondolatok átélésének terjesztésének színtere. Az Assisi úton zarándoklók, Ferenc életének, lelki útjának fontos mozzanatait gondolhatják át.



3. ábra: A Via Francigena és a via Romea
(Forrás: <http://www.camminodiassisi.it/HU/via-francigena.html>)

Magyar vonatkozású a Szent Márton út, amely Szombathely és Tours között halad. Ezt az utat tette meg a Római Birodalomban 316-ben Savariában, Szombathelyen született Szent Márton, akit Tour-ban szenteltek püspökké. A Szent Márton út és kiágazásai (4. ábra) Európa egyik legismertebb szentje életének főbb állomásait és a hozzá kapcsolódó emlékhelyeket kapcsolják össze.



4. ábra: Via Sancti Martini, Szent Márton Út, az Európa Tanács nagy kulturális útvonala
(Forrás: <http://www.viasanctimartini.eu/hu>)

Amellett, hogy Európát behálózzák a több száz, több ezer kilométer hosszú utak, amelyeken egész évben zarándokoltak a keresztények, az év egy-egy napján a templomok, a kegyhelyek búcsúira is jelentős számban látogattak a hívek. Magyarországon legismertebb Mária kegyhelyek Máriapócs, Mátraverebély Szentkút, Márianosztra, Erdélyben Csíksomlyó az egyik legjelentősebb. Somlyóra századok óta zarándokolnak néhány nap járóföldről a székelyek és a XX. század végére ez a Szűz Mária kegyhely az erdélyi, majd az összmagyarság nemzeti kegyhelyévé vált, ahol a Pünkösdi búcsú alkalmával több százezren gyűlnek össze. Sajnálatosan hiányzik Somlyó az európai zarándokhelyek és -utak legtöbb térképéről, de reméljük, hogy a Mária Út kialakítása és ismertté válása változtat majd ezen.

A zarándokutak jelentősége napjainkban

A zarándokutakat egykoron kizárólag gyalogszerrel tették meg. Napjainkban sokan indulnak buszokkal, autóval egy-egy kegyhely meglátogatására. Az elmúlt években egyre többen választják ismét a gyaloglást. A sokféle nemzetiségű, gyakorta Európán kívülről is érkező zarándoknak más és más a legfontosabb motiváció. Vannak, akik kifejezetten vallási célból, bűneiktől való megtisztulásért vállalják a fáradtságos, hátizsákos gyaloglást: igaz, ma már ők vannak kevesebben. Sokan kirándulásként, túraként élik meg, talán a fiatalok többségére ez jellemző. Végül számosan vannak olyanok, akik elgondolkodni szeretnének az életükön, számvetést készíteni, szellemi, lelki táplálékot, megújulást keresni mennek el a zarándokútra.

A zarándokút a természet és a kultúra csodás ötvözete. A tájak, amelyeken a több száz kilométer hosszú útvonalak áthaladnak egyedivé formálódnak. Különleges, nagyon koncentráltan érzékelhető táji örökség jön létre a természet és a kultúra házasságából, amely történelmet, megélhetést, identitást, folytonosságot hordoz. Gyakorta lélegzetelállítóan szép természeti közegbe ágyazott történelmi települések és szakrális építmények, műemlékek sokasága sorakozik az utakon, amelyek páratlan élményekkel gazdagítják a zarándokokat. Nem véletlen, hogy több zarándokutat az Európa Tanács Európai Kulturális Útként ismert el.

A zarándokút természet és ember összekapcsoltságát is mutatja. Megérthetjük a Szent Ferenc-i gondolatokat is, megélhetjük a természet- és Isten-közeli létet, az egyszerűséget. Gyalogosan beleivódik tudatunkba a táj, meglátunk sok fontos jellemzőt a világban. Együtt tudunk lélegezni a természettel és alapos megfigyeléseink emlékezetünkbe vésődnek. A 30–40 évvel ezelőtt még

virágzó bakancsos turistamozgalom megváltozott napjainkra. Az ifjúság nem pusztán a lelki tapasztalatoktól, a vallásosságtól távolodott el, hanem a természettől is. Így kevesek nézik illatos virágos réteken heverve a felhők vonulását, a madarak cikázó röptét, érzik a föld langy melegét a hátukon. A természetjárás szép hagyományához is visszavezethet minket a gyalogos zarándoklat és ennek a jövőnk, a fenntarthatóság szempontjából is nagy jelentősége van. Ha megpróbáljuk, hogy több héten át lehet létezni egy hátizsákkal, akkor bizonyosan másként viszonyulunk a plázák világához.

A zarándokút ugyanakkor ember és ember szeretetteljes kapcsolatának is színtere, közösségformáló ereje is van. Az Európai Táj Egyezmény célja a táji örökség gondozása, fejlesztése, továbbvitele, örökség teremtése oly módon, hogy a helyi közösségeket ebbe bevonja. A helyi közösségek feladatvállalásából alakul ki a zarándokút fizikai kerete, az infrastruktúrája, ami nem pusztán az úton járóknak jelent nagy segítséget, hanem a helyi közösség is formálódik, erősödik, gazdagodik tőle. A Szent Jakab út egyik legfontosabb tapasztalata az volt számomra, hogy a spanyol nemzet össze tudott fogni annak érdekében, hogy ez az út működjön. Minden rendű rangú, foglalkozású ember tett valamit az út érdekében, letette a maga „apró kis követ” az útra, azért hogy az ezer éves folytonosság megmaradjon, hogy az ott lévő természet és kultúra kiskristályosodva, egy erős lelkiséget hordozva megérintse az úton járókat. Nem véletlen, hogy a Santiago de Compostelába vezető El Camino szinte túltelített. Honnan ez a vonzerő? Miért nem mennek annyian a Kék túrára, mint a Szent Jakab útra? Meggyőződésem, hogy az erős szellemi-lelki kisugárzás az, ami vonzza az embereket. Azok pedig, akik rálépnek a zarándokútra és végigjárják azt, hatalmas élménnyel gazdagodnak és maguk is formálódnak. Hiszem, hogy aki végigjár egy több száz kilométeres zarándokutat, heteket vagy több mint egy hónapot gyalogol, lelkileg is átalakul, jobbá válik. Az el Camino tapasztalata azt mutatja, hogy Európában egyre nagyobb az igény a lassúbb, az elmélyültebb szabadidő eltöltése iránt. Meggyőződésem, hogy a Mária Út előtt is ezért áll nagy perspektíva.

A tanulmány a TÁMOP-4-2.1.B-09/1/KMR- 2010-0005 projekt keretében és támogatásával készült.

*Dr. Konkoly-Gyuró Éva egyetemi tanár
Nyugat-Magyarországi Egyetem, Erdőmérnöki Kar, Erdővagyongazdálkodási és Vidékfejlesztési Intézet, Tájtudományi és Vidékfejlesztési Tanszék, 9400 Sopron, Cházár András tér 1., E-mail: egyuro@emk.nyme.hu; Telefon: +36-99-518-389*

Szarvas Zoltán:

Zarándokutak fejlesztési lehetőségei

A hazai vallásturisztikában még számtalan innovációs lehetőség kihasználatlan. Mégis a számos és szerteágazó kezdeményezés reményt ad arra, hogy a megújuló évszázados zarándok hagyományokra támaszkodva a Kárpát-medencében kialakuljon egy nemzetközi vonzerővel bíró „zarándok paradicsom” jöjjön létre. A már meglévő nemzeti kegyhelyeink és a külföldi turistákat is vonzó vallásturisztikai központok (kegyhelyeken), az elmúlt években megvalósuló vallásturisztikai fejlesztések (a teljesség igénye nélkül) Pannonhalma, Máriapócs, Pécs, Tihany, Esztergom) és a folyamatban lévők (Eger, Mátraverebély–Szentkút) a tradicionális egyházmegyei központok turisztikai vonzereje meglévő húzóerők a zarándok utak hálózatában.

A következőkben rövid tájékoztatás következik a zarándokút fejlesztés eddigi, sikeres kezdeményezéseiről:

- civil kezdeményezések (baráti körök, egyesületek, hagyományőrök),
- nemzetközi tematikus utakhoz kapcsolódó sikeres, már megvalósult fejlesztések,
- önkormányzati társulások által kezdeményezett fejlesztések, zarándok út-üzemeltetési törekvések,
- hazai és határon átnyúló Európai Unió pályázatok forrásainak elnyerésével megvalósult infrastruktúra és térségi marketing-fejlesztések.

Civil kezdeményezések

A hazai közéletben 2004–2005 körül több egymástól független kezdeményezés jelent meg a hazai zarándok hagyományok felélesztésére, zarándok utak fejlesztésére. Napjainkra a zarándokok szeretet közösségei megőrizve eredetiségüket, továbbfejlődtek zarándok egyesületekké. Az egyesületek ápolják tagjaik zarándok lelkületét, építik az általuk gondozott utak infrastruktúráját és jelentős számban kísérik zarándokokat az ún. vezetett zarándoklatokon.

A Via Margaretum (Gyöngyök Útja) zarándok kezdeményezés összeköti Mátraverebély – Szentkutat és Máriacellt (közel 760 km). Két irányban járható jelzett út, lelkiségét „Az Élet gyöngyei” elnevezésű elmélkedési füzer adja. Évente sok alkalommal vezetnek zarándoklatot felnőtteknek és fiataloknak egyaránt. . Elérhetőségük: www.viamargaritarum.info/?q=hu

A spanyolországi Camino zarándok utat járók baráti közösségeiben is erős szándék volt ebben az időben egy hazai zarándokút megvalósítására. Törekvéseikben a középkori Szent Jakab hagyományokra, meglévő emlékhelyekre támaszkodtak. Napjainkra megvalósult az összekötés az osztrák Szent Jakab Úttal, így Budapesttől a spanyol Compostela-ig segíthetik zarándokaikat. Elérhetőségük: www.szentjakabut.hu

A Mária Út gondolata a kettős állampolgárság sikertelen népszavazása után a népek kiengesztelődésének szellemében fogant meg az alapítók gondolatában. A Mária Út egyesület helyi partnereivel együttműködve mára hét országban épít (több mint 3000 km mentén) zarándok úthálózatot. Közép Európa népeiben közös a Mária tisztelet és a búcsújáró kegyhelyek hagyománya elterjedt. A Mária Út összeköti a kegyhelyeket, az út mentén változatos szakrális és turisztikai élményt biztosít a zarándokoknak. Elérhetőségük: www.mariaut.hu

A Szent Márton Út (Szombathelytől a franciaországi Tour felé) és a Szent Erzsébet Út (Sárospataktól – Kassáig) kezdeményezői is lelkes civilek (helytörténészek, kutatók, lokálpatrióták, hagyományőrök) voltak.

Nemzetközi tematikus utakhoz kapcsolódás

Az Európa Tanács 2005-ben a Szombathelytől Tours-ig vezető útvonalat Európai Kulturális Útvonallá nyilvánította, hogy bemutassa Európa legnépszerűbb szentje, Szent Márton életét és kultuszának kiemelkedő emlékeit. A Szlovénia–Magyarország Határon Átnyúló Együttműködési Program 2007–2013 támogatásával 2009. november 01-től megkezdődött a Via Savaria elnevezésű projekt megvalósítása (www.viasanctimartini.eu/hu). A projekt azonosító adatai: VIA SAVARIA–Márton központok és Tours-i Szent Márton európai kulturális útja SI-HU-1-1-003 Magyarországi partnerek: Szombathely MJV Önkormányzata, Szent Márton Plébánia, Martineum Felnőttképző Akadémia, Vas Megyei Múzeumok Igazgatósága, Községi Önkormányzat, Nadasd, AGORA Szombathelyi Kulturális és Turisztikai Központ Vezető partner: RRA MURA, Regionális Fejlesztési Ügynökség, Szlovénia (További információ: Orbán Róbert projektvezető orban.robort@viasanctimartini.eu.)

A „Magyarország–Szlovákia Határon Átnyúló Együttműködési Program” keretében a sárospataki Szent Erzsébet Út Alapítvány és a kassai Gótikus Utak Gyöngye Alapítvány pályázati forrásokból arra vállalkozott, hogy 2011 tavaszára a Szent Erzsébet Zarándokúttal köti össze a két várost. A Sárospatak és Kassa közé tervezett zarándokút egyszerre nyújt vallásos lelki élményt az arra vállalkozóknak, miközben a szervezői arra is számítanak, hogy turisztikai, vidékfejlesztési és kulturális lehetőségeket is ad azoknak a falvaknak, amelyeket érint.

A projekt azonosító adatai: HU-SK 2008/01/1.3.1

(További információ: Dr. Szabó Irén, programvezető, Szent Erzsébet Út Alapítvány; Sárospatak, e-mail: spatak@enternet.hu.)

Önkormányzati társulások

2010. november 25-én a Magyar zarándok Út Egyesület kezdeményezésére 22 városi és községi, budapesti kerületi és megyei önkormányzat Magyar Zarándokút Egyesületet hozott létre. Ez a működési forma az önkormányzatok számára ismert, célja széleskörű, elsősorban az Esztergom–Máriagyúd közti zarándokút kialakítása és üzemeltetése. Munkaszervezete a Magyar Zarándok Út egyesület (www.magyarzarandokut.hu)

Tíz nógrádi és két pest megyei önkormányzat hasonló társulást hozott létre a Mária Út (Mátraverebély–Szentkút és Máriabesnyő közötti szakaszának turisztikai vonzerejében rejlő lehetőségek kiaknázására 2011 novemberében. Céljuk az út prémium szintű kiépítése, üzemeltetése és ezzel a tagközségek turisztikai látogatottságának növelése.

Pestmegyei önkormányzatok is tervezik 2012 első negyedében egyesület megalakítását. Céljuk elősegíteni a Budapest–Esztergom, Budapest–Vác, Budapest–Gödöllő, Budapest–Ócsa, Budapest–Szigetszentmiklós, Budapest–Zsámbék zarándok útvonalakban és az Élő Rózsafüzér zarándok eseményben rejlő vallásturisztikai potenciál kiaknázását.

Hazai és határon átnyúló Európai Unió pályázatok

A Mária Út építői az út magyarországi (840 km) szakaszán két határon átnyúló pályázattal nyertek forrást az elmúlt években, és továbbiakra pályáztak a 2010 évben. Ugyancsak pályázatot adott be a fejlesztései támogatásához a Magyar Zarándokút Egyesület is. (Ide sorolhatóak a korábban megismert európai tematikus utakhoz csatlakozó projektek is.)

Az Ausztria–Magyarország Határon Átnyúló Együttműködési Program 2007–2013 támogatásával 2009. szeptember 01-től megkezdődött a Zarándoklás és búcsújárás Közép-Európában – Zarándokutak közép-európai hálózatának kiépítése – az osztrák–magyar határtérségben elnevezésű projekt megvalósítása.

A projekt azonosító adatai ATMOS L00081. Vezető partner: Regionalmanagement Burgenland GmbH, osztrák oldali partner a Jakab Út Szövetsége és két turisztikai szervezet, míg magyar oldalról a Vas megyei Önkormányzat és a Fertő-táj Világörökség Magyar Tanácsa Egyesület. A

projekt 36 hónapja alatt teljes egészében kiépül az út Celldömölk és Mariazell között. Az úton számos térségi marketing esemény, és kiadványfejlesztés valamint sajtó kampány történik. (További információ: www.vasmegeye.hu.)

A Mária Út Közhasznú Egyesület Észak-Alföldi Operatív Program Versenyképes turisztikai termék- és attrakciófejlesztés című pályázat keretében (ÉAOP-2007-2.1.1.B valósítja meg a Mária Út észak-alföldi szakaszának kialakítása Mária Út – Via Mariae Turisztikai vonzerőfejlesztés a vallási turizmus és a természetjárás jegyében elnevezésű projektjét konzorciumban a térség 11 önkormányzatával, a Szabolcs–Szatmár–Bereg Megyei Önkormányzattal valamint az állami erdészettel. A programban megvalósul 200 km jelzett út teljes körű kiépítése és az attrakciót támogató tájékoztató anyagok elkészítése. (További információ: Bodor Gergely www.mariaut.hu.)

A tanulmány a TÁMOP-4-2.1.B-09/1/KMR- 2010-0005 projekt keretében és támogatásával készült.



Kollányi László

Dr. Kollányi László a Budapesti Corvinus Egyetem Tájtervezési és Területfejlesztési Tanszékének vezetője.

Több országos léptékű projekt vezetője, koordinátora, illetve a tanszék részéről partnere a nemzetközi együttműködésben megvalósuló projekteknek: *Pearls of the Landscape* (Visegrádi Alap), *Tájérték Kataszter* (Norvég Alap), *Vital Landscapes* (Interreg, Central Europe).

Kutatási terület: tájértékelési módszerek, tájterhelhetőség.

Oktatott tárgyak: GIS a tájtervezésben, Photoshop, Tájtervezés.

Tájértékek a Mária Út mentén

Bevezetés

Az 1989-ben megjelent „Liturgikus lexikon” meghatározása szerint a zarándoklat: „Ősi, általános, a pogányságban is ismert vallási szokás olyan helyeket felkeresni, ahol a hiedelem szerint az istenség különös módon van jelen.” Az 1995-ös kiadású "Keresztyén bibliai lexikon" szerint a zarándoklat: "Az istentisztelet különleges formájára kiválasztott szent hely fölkeresése kisebb-nagyobb távolságból". A középkori és a mai legnagyobb nemzetközi zarándokhelyek között Róma, Jeruzsálem, Santiago de Compostela, Fátima, Guadalupe, Lourdes, Assisi, Padova, Mariazell, Canterbury, Czestochowa állnak az első helyeken. A zarándoklás a korábbi vallásos indíttatás mellett mára a turizmus egy formájává is vált (Collins–Kreiner, 2010). A World Religious Travel Association és a WTO adatai szerint 2007-ben 300–330 millióan keresték fel a világ szent helyeit. A WTO felmérése szerint a világ turizmusának mintegy 32%-át a vallási motivációjú idegenforgalom adja. Magyarországon a szűkebb és a tágabb értelemben vett vallási turizmus aránya együttesen 7–8 százalék. A szakirodalomban szaporodnak a vallási túrizmussal, a zarándoklatokkal kapcsolatos tudományos igényű kutatások is (Williams, 2010).

A zarándoklat, a zarándoklás, a távoli kegyhelyek, szent helyek felkeresése nem új keletű dolog hazánkban sem. Középkori spanyol oklevelek szerint Magyarország lakóit előkelő helyen, 1434-ben negyedik, 1479-ben ötödik országgént szólították fel az compostelai utazásra. A Szent Jakab sírjához zarándokló magyarok ezzel akkor megelőzték olyan országokat a sorban, mint Anglia vagy a Skandináv államok (Csukovits E., 2003).

Zarándoklat

A zarándoklat röviden vallási hely, szent hely, kegyhely, kegyeleti hely hitbuzgalmi céllal történő felkeresése. Ebbe a fogalmi meghatározásba minden vallás és felekezet, minden hívő és nem hívő vallásos mozgása belefér. A zarándokutak tájértékeinek ismertetése előtt érdemes összefoglalni, hogy mit is jelent „lelki” értelemben a zarándoklat. A zarándoklat lényegét Dolhai Lajos „A zarándoklat teológiája” cikkéből átvett részlet híven tükrözi.

„Isten kegyelméből keresztény vagyok, tetteim szerint nagy bűnös, hivatásom szerint hontalan vándor, a legalacsonyabb sorból, s helységről-helységekre zarándokolok. Tulajdonom a következő: hátamon egy zsák száraz kenyérrel, a mellemen a Szentírás: ennyi mindenem.” – így kezdődik egy ismeretlen orosz zarándok lelkinaplója (Korzenszky, 1989)

A zarándoklat a keresztény élet egyik ősi jelképe, amelynek alapja a bibliai antropológia. A keresztény ember, úton lévő ember (homo viator), aki nem feledkezik meg arról, hogy az embernek miután kiűzetett a paradicsomból végig kell mennie a bűn és szabadulás hosszú és gyötrelmes útján, és csak élete végén juthat el a mennyei Jeruzsálembe, hogy ott Istennel és Krisztussal találkozzon (Jel 21–22).

A zarándokolni igével és a zarándoklás főnévvel nem találkozunk a görög nyelvű újszövetségben. Az egyházi latinban is elég későn jelent meg egy sajátos szó a zarándoklás kifejezésére (peregrinare, peregrinus). A klasszikus latin még nem ismerte ezt a fogalmat, helyette a viator (úton levő ember) szót használta. Emberi életünk egyik alapvető tapasztalata, hogy szüntelenül úton vagyunk. A hívő ember életében is megjelenik ez az élmény. Az élet zarándokút. A zarándok vándorok úton vannak egy bizonyos hely felé, valahova el kell jutniuk.

A konkrét zarándoklatok (búcsújáró helyekre, szentévi stb.) is segítenek bennünket abban, hogy tudatosítsuk életünk zarándok jellegét. De nyilvánvaló, hogy zarándokhelyek felkeresésének vannak még más jellegzetességei is. A zarándoklás általános vallástörténeti jelenség (mekkai zarándoklat). A vallásos emberek azért vállalkoznak a zarándoklatra, mert hisznek abban, hogy az Isten létét és közelségét a szent helyen jobban meg lehet tapasztalni. A keresztények kezdetben szakítanak az ószövetségi hagyományokkal, és nem tartják fontosnak a zarándoklatokat, hiszen nem egy meghatározott helyen, hanem lélekben kell imádni.

A zarándoklatok lelkisége és teológiája VI–VII. században megváltozott. A változás oka az új bűnbánati fegyelem. A zarándokok most már nemcsak az említett célok miatt keltek útra, hanem azért, hogy vezekeljenek bűneik miatt.

Később, a IX. századtól kezdve a penitencia részévé vált a zarándoklás céljának kijelölése is, ami legtöbbször Róma, Szentföld és Compostela volt. A zarándoklat vezeklő jellegét nemcsak az úttal járó fáradtság és törődés elfogadása, hanem a zarándokhelyeken végzett gyónás és aszketikus gyakorlatok sorozata adta. Manapság a zarándoklat inkább *a lelki megújulás egyik eszköze*. A zarándoklaton és a zarándokhelyen a résztvevők Isten szavának hallgatása, a több és buzgóbb egyéni és közösségi imádság, a szentségek és a liturgiában való részvétel, és az egyház közösségének megtapasztalása által megerősödnek és megújulnak a hitben. A zarándoklat a megszokott mindennapi étellel való szakítás jelképe és valósága, hiszen a zarándok átmenetileg "meghal" a mellékes dolgoknak, és elindul a lényeg felé vezető úton. A hívek közösségében megtapasztalhatja Isten létét és jelenlétét. A zarándoklat a lelki utazás mellett ugyanakkor fizikai értelemben a földön is utazik és zarándoklat során az adott területet, térséget, tájat, annak látnivalóit is igyekszik megismerni.

Búcsújárás

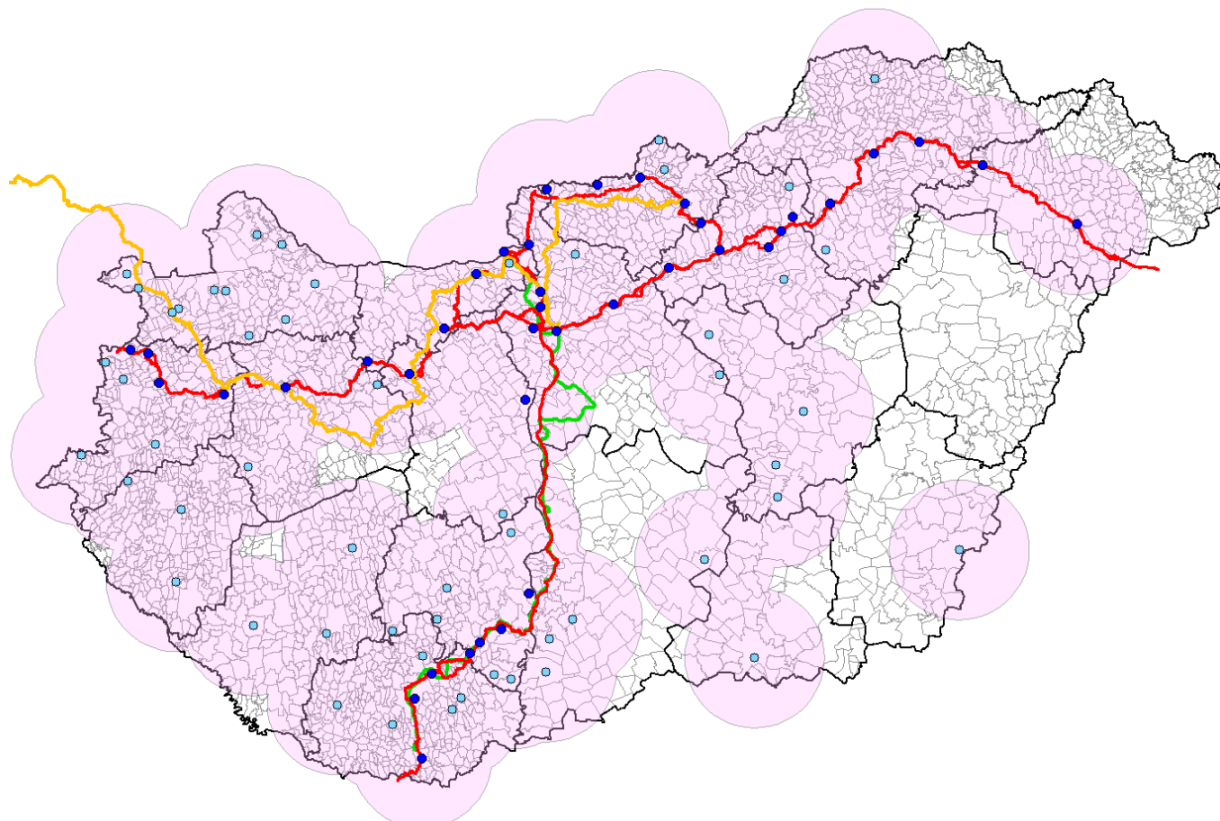
A katolikus vallásossághoz az elmúlt évszázadokban hozzátartozott az a szándék, hogy elnyerjük a búcsújárásokhoz vagy az egyes imádságokhoz és jócselekedetekhez engedélyezett teljes vagy részleges búcsúkat. A mai teológia szerint a búcsú a bűn okozta lelki sebek begyógyulásáról szól. A búcsú fogalma magyar nyelvünkben a búcsújáráshoz, templomok és kegyhelyek látogatásához kapcsolódik (Dolhai, 2000). A hazai viszonyok között a búcsújárás a résztvevők számát nézve sokkal jelentősebb formának tekinthető, mint a nemzetközi zarándoklat.

Zarándokhelyek

A zarándoklat a szent helyek meglátogatása. A Jézus életével kapcsolatos helyek meglátogatása a IV. században kezdődik meg. „A középkor különösen is nagyra értékelte a Szentföldet és szentföldi zarándoklatokat. Palesztinán kívül zarándoklatok célpontjai lettek azok a helyek, ahová Krisztus ereklyéit elvitték, vagy ahol a vértanúk és szentek sírjai voltak. Később sok olyan zarándokhely alakult ki, ahol Szűz Máriának vagy egy szentnek csodatevő képe, szobra volt. Rómát is szívesen felkeresték az zarándokok, hogy Péter és Pál apostol ereklyéit lássák és tiszteljék, illetve kifejezzék a „Péter székéhez” való ragaszkodásukat” (Dolhai, 2001). A katolikus világ nagy nemzetközi zarándokhelyei mellett már a középkorban megjelentek olyan országos vagy regionális szintű zarándokhelyek, amelyek elérhetővé tették a hívők számára a zarándoklatot kisebb földrajzi távolságok megtétele árán is. Hazánk közelében ilyen zarándokhelynek tekinthető Csíksomlyó és Međugorje. A zarándokhelyek említésekor nem szabad megfeledkezni a kisebb távolságokra történő, de nagyobb tömeget megmozgató

zarándoklatokról a búcsújárásról sem. A búcsújárás, a búcsújáró helyekre történő zarándoklás szokása a középkorig vezethető vissza. Az egy-két napos zarándoklatok és búcsújárások közötti határ ugyan nehezen húzható meg, lényegüket tekintve azonban ugyanúgy szent helyek, kegyhelyek felkeresését, megtisztulást, bűnbocsánat nyerését jelentik. Magyarországon – a különböző források szerint – 100–110 jelentősebb kegyhely, búcsújáróhely található.

A búcsújáróhelyek és zarándokhelyek térbeni elhelyezkedése alapján jól látható, hogy az ország keleti – főleg reformátusok lakta – helyeitől eltekintve az ország legnagyobb részén 30 km-es körzetben belül elérhetők búcsújáróhelyek. A Mária Út térségében található a búcsújáróhelyek több mint harmada összesen 39 kegyhely. A szent helyek egymástól rendszerint 25–30 km távolságra találhatók, tehát egynapi járóúton belül elérhetők a zarándoklat során (1. ábra).



1. ábra: Búcsújáróhelyek és 30 km-es körzetük
(Mária Út piros, Magyar Zarándokút zöld, Via Margaritarum narancssárga)

Zarándokutak

A zarándokút zarándoklás egy kegyhely, szenthely felkeresése érdekében. A '90-es évektől Magyarországon is újra megnyílt a lehetőség a zarándokolni vágyók számára, hogy felkeressék a legfontosabbnak tartott nemzetközi zarándokhelyeket. Az utóbbi évtizedben a határokon belül is számos új zarándokút kialakítása kezdődött meg (Via Margaritarum/Gyöngyök Útja, Szent Márton Zarándokút, Magyar Zarándokút, Szent István Zarándokút, Szent Imre Zarándokút, Szent Erzsébet Zarándokút, Mária Út). Fizikailag a zarándokút lehet a közforgalomtól elzárt, stabilizált burkolattal rendelkező, jelöléssel, információs rendszerrel ellátott bármely út. A zarándokutak általában nem önálló nyomvonalon, hanem legtöbbször turistautakkal összekapcsolva kerülnek kijelölésre. A hazai zarándokutaknak rendszerint nincs „hivatalos” kezdőpontja, bárhol megkezdhető a zarándoklat. A hazai zarándokutak sajátossága az is, hogy „kétirányúak”, a zarándokúton bármelyik irányba indulva eljuthatunk egy zarándokhelyre. A zarándokutak „műszaki” kialakítására hazánkban nincsenek szabványok, ezért a zarándokokat gyakran érhetik kellemetlen meglepetések (meredek szakasz, keskeny úrszelvény, előnytelen látvány, tájkép). A Szent Jakab út kialakítására és jelzésére Spanyolországban részletes iránymutatók, szabványok léteznek (Gobierno, SMPWT, 1993). A forgalmasabb aszfaltburkolatú közforgalom által is használt utakat és a települések külterületein haladó

előnytelen látványú utakat (pl. iparterület) folyamatosan váltják ki új nyomvonalakkal. Az új nyomvonalak rendszerint 3 méter szélesek. A nyomvonalevezetésnél kiemelt figyelmet fordítanak a táji, tájképi hatásokra (Murray, 1997). A gyalogos zarándokutak számos helyen keresztezik egymást, hálózatot alkotva, ezért egyéni útvonalak is kialakíthatók a zarándoklat során.

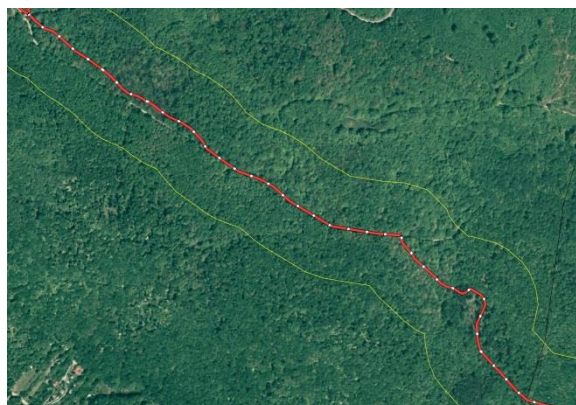
Mária Út a tájban

A zarándoklat lényege a lelki elmélyülés és megújulás. Az út végigjárása – a fizikai erőpróba mellett – kifejezi a belsőleg megtett utat is. A tájnak ezért tükröznie kell ezt belső lelki tartalmat, megújulást, megnyugvást. A nyomvonalevezetésnél ezért a nyugodt, forgalom és lehetőleg civilizációs ártalmaktól mentes útvonal vezetési változatokat kell preferálni. Ügyelni kell, hogy az útvonal ne keresztezzen olyan területeket, amelyek vizuális megjelenése nem előnyös, vagy nem segíti a zarándok elmélyülését. (A Mária Út hazai nyomvonalainak rövid szakaszai is sajnos még néhol érintenek külszíni bányát, hulladéktelepet vagy vasúti pályát illetve az ahhoz csatlakozó területet.) A Mária Út hazai nyomvonalszakasza összesen 1680 km hosszú, észak-déli és kelet-nyugati irányban keresztezi az országot. Ha a CORINE területhasználati térkép alapján a nyomvonal melletti 100–100 m-es övezet területhasználatát vizsgáljuk, akkor megállapítható, hogy az út 33%-ban erdőterületen halad keresztül (2–11. ábra). A gyepekkel és a gyümölcsös, illetve szőlőterületekkel együtt ez az arány már eléri a 45%-ot is. Vizuálisan ezek a területek tekinthetők a legkedvezőbbnek (1. táblázat).

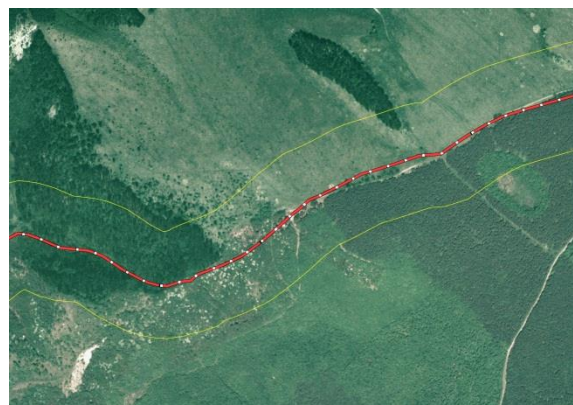
1. táblázat
Területhasználatok a Mária Út térségében

Területhasználat típusok	km ²	%
Folyóvizek	2,43	0,88
Erdő, erdőültetvény	93,17	33,89
Gyep, legelő	19,99	7,27
Szőlő, gyümölcsös	11,86	4,32
Szántóterület	83,48	30,37
Beépített terület, lakóterület	51,01	18,56
Ipari és agrárlétesítmény	3,84	1,40

A szántóterületeken haladó utak aránya 30%. A szántóterületek vizuális megjelenése nem tekinthető kedvezőtlennek, sőt a gyepek és az erdőterületek mozaikosságával együtt a tájképi hatás kifejezetten előnyös. A nagy egybefüggő fátlan táblák, a nyílt, árnyékmentes területek azonban a nyári időszakban próbára tehetik a zarándoklókat. A területhasználatok mozaikossága mellett a terep változatossága is gyönyörködtetheti a zarándoklókat. A nyomvonalevezetésnél azonban kerülni kell az idősebbek számára nehezen járható meredek hegyoldalakat.



2. ábra: Mária Út zárt lomkoronájú erdőterületen



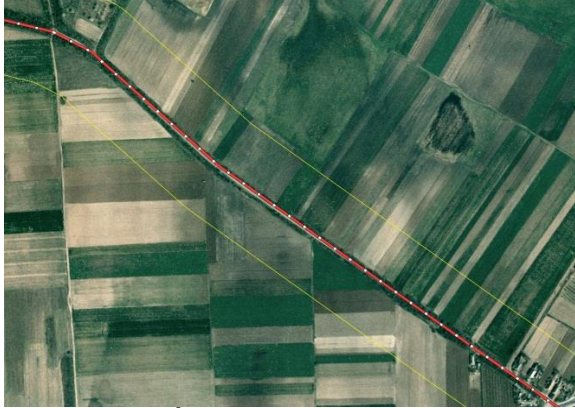
3. ábra: Mária Út erdős-gyepes területen



4. ábra: Mária Út jellegzetes településszéli területen



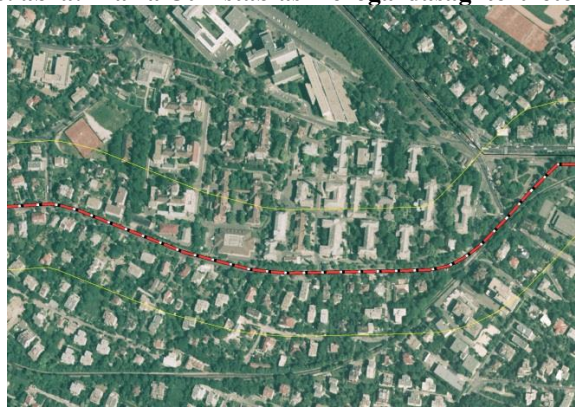
5. ábra: Mária Út kisparcellás szőlőterületen



6. ábra: Mária Út kistáblás mezőgazdasági területen



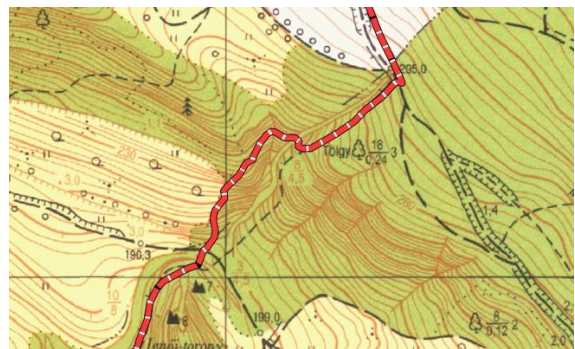
7. ábra: Mária Út nagytáblás szántóterületen



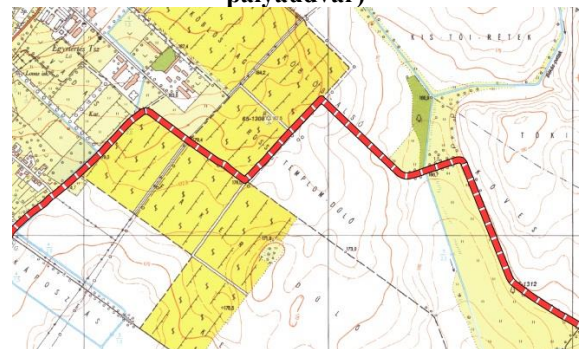
8. ábra: Mária Út jellegzetes települési területen



9. ábra: Mária Út közlekedési területen (vasúti pályaudvar)



10. ábra: Mária Út meredek hegyoldalon



11. ábra: Mária Út sík területen

Tájértékek fogalma, típusaik

A zarándoklat során a zarándok belső átalakuláson, megújulásra megy keresztül. A zarándokút nyomvonalvezetése, kialakítása, a táj, a települések, a zarándokútra „felfűzött” szakrális helyek, tájértékek együttes látványa elősegítheti, hogy zarándoklat ne csak a túrázás, hanem lelki

megújulás eszköze is legyen. A zarándokúthoz kapcsolódó tájértékek ezért a spirituális elmélyedést segítik elő.

A tájérték definíciója szerint „tájértéknek minősül az adott tájra jellemző olyan természeti érték, képződmény és az emberi tevékenységgel létrehozott tájalkotó elem, amelynek természeti, történelmi, kultúrtörténeti, tudományos vagy esztétikai szempontból a társadalom számára jelentősége van.” A tájértékeket három fő csoportba sorolhatjuk:

Kultúrtörténeti értékek

- Településsel kapcsolatos egyedi tájérték (pl. kúria, lakóház, harangláb, határkő, erőd, kastélykert, emlékliget)
- Közlekedéssel kapcsolatos egyedi tájérték (pl. út, mélyút, út menti fasor)
- Termeléssel kapcsolatos egyedi tájérték (pl. majorság, pince, halastó, táró, malom)
- Történelmi eseménnyel vagy személlyel kapcsolatos egyedi tájérték (pl. emlékmű, emléktábla, sírmező)

Természeti képződmények

- Biológiai egyedi tájértékek (pl. fák, facsoport, gyepsáv)
- Földrajztudományi (Földtudományi) egyedi tájérték (pl. földtani képződmény, alakzat, morotvák, dolinató, fertő)

Tájképi egyedi tájértékek

- Kilátópont egyedi vagy jellegzetes látványképpel (pl. kilátópont, „látókő”)
- Vonalas jellegű kilátóhely egyedi vagy jellegzetes látványképpel (pl. panorámaút)

A hazai tájértékek adatainak összegyűjtésére alakult a TÉKA program (TájÉrték Kataszter, www.tajertektar.hu), amelynek keretében megtörtént a tájértékek tipológiájának kialakítása. A nyilvános, térinformatikai jellegű adatbázisban több mint ezer különböző tájérték típus került meghatározásra. A tájértékek szinte mindegyike érdekes lehet a tájjal, tájtörténettel foglalkozó, a tájat mélyebben megismerni szándékozó kutatók, helyi lakosok vagy turisták számára. A szakrális jellegű tájértékek (pl. kápolna, kálvária, szentély, kegyhely stb.) azonban kiemelt jelentőségűek lehetnek a zarándoklaton résztvevőknek.

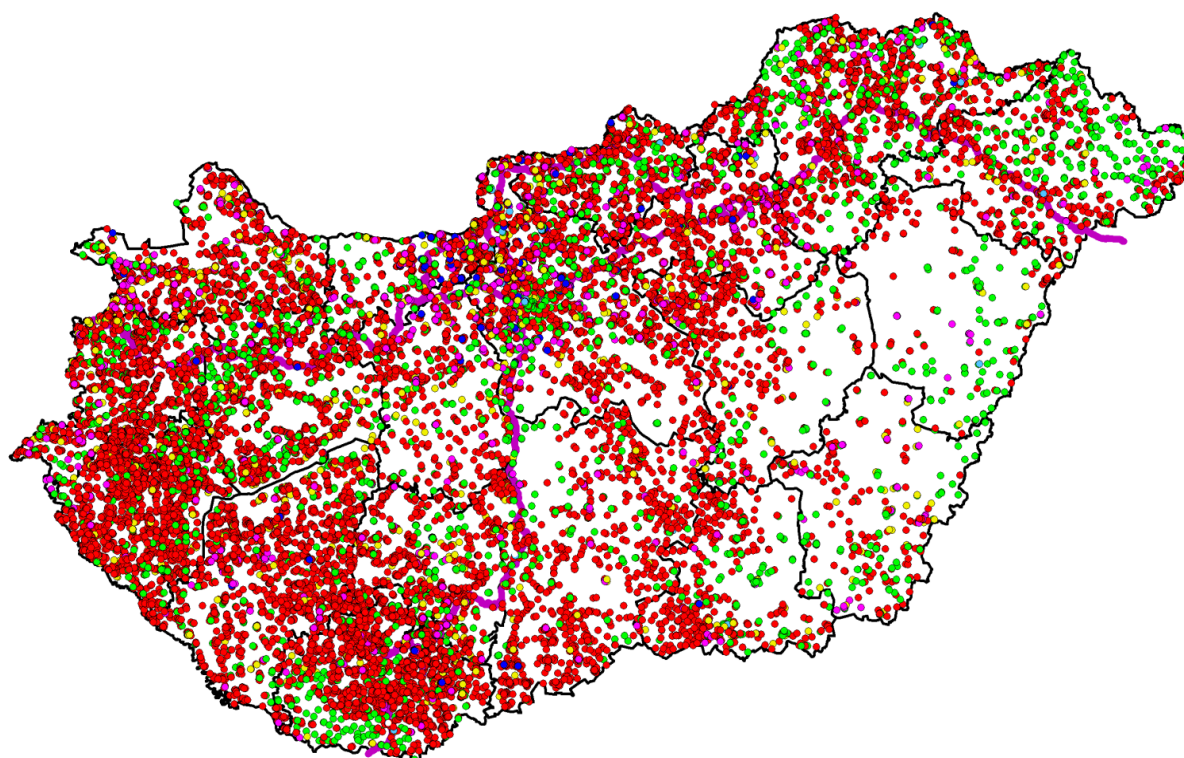
Vallási emlékekhez kapcsolódó tájértékek

A TÉKA adatbázis tájérték típusai közül több mint 60 szakrális jellegű értéknek tekinthető. A szakrális emlékek fő csoportjai a templomok, a kolostorok, a kápolnák, a kegyhelyek, a keresztek, a temetők. A TÉKA adatbázisban lévő 113 ezer tájérték közül mintegy 24 ezer sorolható a szakrális emlékek közé. Ez jelentősnek tehető, hiszen azt jelenti, hogy minden negyedik, ötödik tájérték vallásos jellegű emlék. Országos szinten természetesen ezeknek a szakrális tájértéknek különböző súlya, fontossága lehet. A faluszéli kőkeresztek, feszületek, „pléhkrisztusok” fontossága nem hasonlítható össze egy-egy ismert kegyhely, kegytemplom fontosságával, ismertségével, látogatottságával. A zarándoklat során a zarándok számára azonban ezek az egyszerű szakrális emlékek is kiemelt fontosságot nyernek. A zarándoklat során folyamatosan megjelenő szakrális tárgyi emlékek terelik, fókuszálják a zarándok figyelmét, hogy a spirituális élmény is megszülethessen.

A tájértéktárban lévő leggyakoribb szakrális tájérték típusok a következők (*12. ábra*):

apátság, barlangkolostor, búcsújáróhelyek, emlékkápolna, erődített kolostor, fatemplom, fülkés szikla, harangláb, harangtorony, imaház, „jeleskő”, „kaptárkő”, kastélykápolna, kálváriakápolna, kálvária-kereszt, kegyhely, kegykápolna, képesfa, kolostor, kolostorrom, Mária-kegyhely, mecset, ókeresztény templom, őskori szakrális hely, parókia, pestis-oszlop, plébánia, plébániatemplom, prépostság, rendház (szerzetesház), sírkápolna, stáció, szakrális műtárgy, székesegyház, szentek szobra, szentély, Szentháromság-szobor, szenthely, szentkút, „szerkő”,

szereztesrendi templom, sziklatemplom, sztupa, temetőkápolna, templomhely, templomrom, úti kereszt, várkápolna, vártemplom, zarándokhely, zarándokút, zárda, zsinagóga.



12. ábra: Szakrális tájértékek Magyarországon

(keresztek -piros, templomok-zöld, kápolnák-sárga, kegyhelyek, szentélyek-kék, kolostor-v. kék)

Mária Út tájértékei

A Mária Út 1680 km hosszan 249 települést érintve keresztezi az országot. Az út által érintett területen (1 km övezetet vizsgálva) mintegy 12 000 tájérték található. Az értékek száma jelentősnek tekinthető, hiszen ez az országos tájértékszám 10%-a, miközben a vizsgált 2530 km² terület az ország teljes területének csak 2,7%-a. Az ország 13 ezer regisztrált műemléke közül 2436 műemlék található ebben az övezetben. A műemlékek esetében az arány még magasabb (18%). A napi 25–30 km-t gyalogló zarándokok a tapasztalat szerint ritkán tesznek egy km-es kitérőt, hacsak nem országos jelentőségű értékről van szó. Érdemesebb ezért magát a nyomvonálvezetést úgy kialakítani, hogy a legfontosabb tájértékeket felfűzzük az útra.

A zarándokút 100 m-es övezete az a távolság, amelyen belül még a zarándokok letérnek a nyomvonálról és megnézik az értéket. A Mária Út 100 m-es övezetében 3974 tájérték található, ami azt jelenti, hogy km-enként két tájértékkal találkozhatnánk, ha egyenletesen helyezkednének el az értékek (2. táblázat).

2. táblázat

Tájérték típusok a Mária Út 100 m-es és 1 km-es övezetében

Tájérték típus	Darabszám (1 km övezet)	Darabszám (100 m övezet)
Emlékmű, emlékszobor, emlékoszlop, emléktábla	2266	709
Lakóépület	1640	517
Növénytermesztéshez, feldolgozáshoz kapcs.	1322	255
Kereszt, feszület	1172	498
Régészeti lelőhely	775	296
Utcabútor, köztéri berendezés	674	277
Forrás	513	77
Templom, imaház	414	215
Kút	332	66

Kulturális épület	260	103
Sír, síremlék, sírjel	234	92
Kápolna	173	76
Barlang	133	36
Egyéb szakrális objektumok	104	56
Facsoport, fasor	68	11
Oktatás, nevelés	66	28
Közintézmény épülete	62	32
Temető	60	15
Vallás, igazgatás	50	29
Szikla	48	8
Erődítés részei	46	16
Kálvária, kálváriadomb	44	26
Igazgatás, rendvédelem	43	21
Kereskedelem, szolgáltatás	42	10
Fa, jellegfa	40	7
Kolostor, monostor	39	25

Az összes tájérték között a szakrális jellegű tájértékek száma 21, illetve 29% a zarándokút 1 km-es, illetve 100 m-es övezetében. A leggyakoribb szakrális értékek a keresztek, a feszületek, a templomok, a sírok, a kápolnák, a szakrális objektumok, a kálváriák, a kolostor épületek.

A zarándoklat során a környezetnek (tájértékeknek) elő kell segíteni a zarándok spirituális elmélyülését. A zarándoklat nyomvonala ezért nem csak egy fizikai értelemben vett út, amelyet végig kell járni, hanem a táj arculata, története, értékei egyfajta inspiráló „eszközök” is. Ha a Pilisben a szentekhez kapcsolódó településeken haladunk keresztül (Pilisszentiván, Pilisszentlélek, Pilisszentlászló, Pilisszentkereszt) akaratlanul is a táj, a táj szelleme meghatározza, alakítja a zarándok lelkületét. A konkrét szakrális tájértékek bemutatása mellett ezért legalább olyan fontos a tájnak, a tájtörténetnek, a zarándoklat fizikai helyszínének a bemutatása.



13. ábra: Tájértékek a Mária Út 1 km-es övezetében (Csobánka)

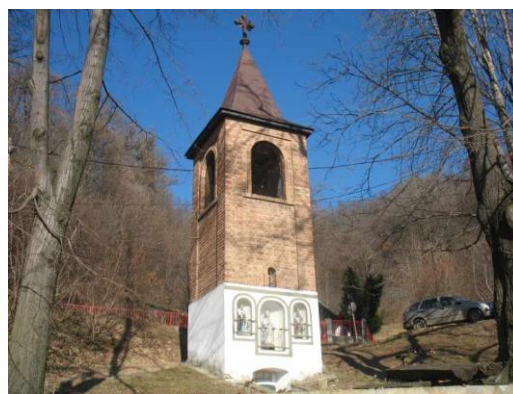
A zarándokút 100 m-es övezetében lévő szakrális emlékek bemutatása kiemelt fontosságú.



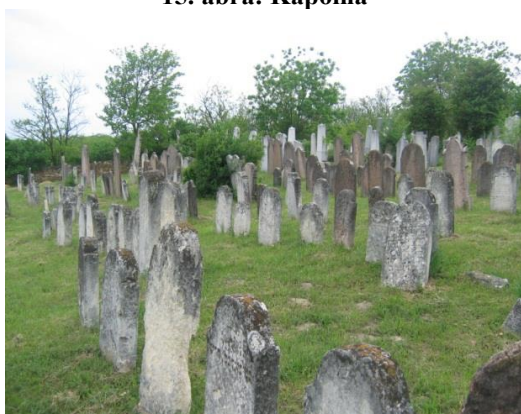
14. ábra: Tájértékek a Mária Út 100 m-es övezetében (Csobánka, Szentkút)



15. ábra: Kápolna



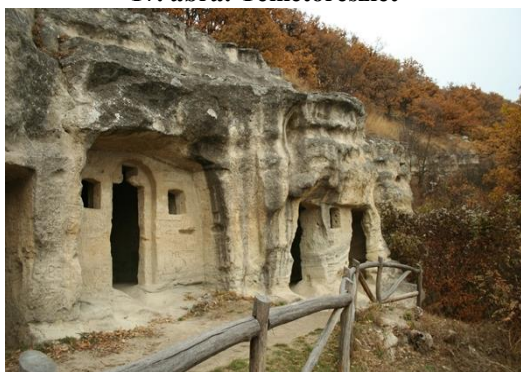
16. ábra: Harangláb



17. ábra: Temetőrészlet



18. ábra: Kálvária



19. ábra: Barlanglakások



20. ábra: Feszület



21. ábra Kálváriadomb stációkkal



22. ábra: Képesfa

Tájértékekkel kapcsolatos javaslatok

A zarándokút tervezésénél, nyomvonalevezetésénél kiemelt figyelmet kell fordítani arra, hogy felhívjuk a zarándok figyelmét a tájértékekre (különösen a szakrális jellegűekre). Ennek érdekében a fontosabb értékekhez el kell „vezetni” a zarándokot (nyomvonalevezetés), ha ez nem lehetséges vagy nem kiemelt jelentőségű az érték, akkor legalább jeltáblával jelezni kell az értéket.

A tájértékeket egységes információs rendszer, jeltábla rendszer segítségével kell bemutatni. A jeltábla rendszernek nemcsak az útirányokat, hanem a tájértékek ismertetését is tartalmaznia kell. A Mária Út mentén össze kell gyűjteni a tájértékeket, vissza kell állítani a korábban elpusztult értékeket (pl. kőkeresztek). Gondoskodni kell a meglévő értékek védelméről, karbantartásáról, esetleg egyedi tájértékként történő hivatalos védelméről.

Figyelmet kell fordítani a tájértékek környezetének rendezésére. A zarándok a tájértéknél (ismertető táblánál) megáll, esetleg megpihen, ezért fontos, hogy a környezet tiszta, rendezett legyen.

Információs rendszert kell kialakítani, amelyben a zarándokút egyéb adatai mellett (zárandokút, szállás, közlekedési lehetőségek stb.) megjelennek a tájértékek is. A zarándok számára így előzetesen is tervezhetővé, bemutathatóvá válik az útvonal.

A tanulmány a TÁMOP-4-2.1.B-09/1/KMR- 2010-0005 projekt keretében és támogatásával készült.

Felhasznált irodalom

Collins–Kreiner, N., The geography of pilgrimage and tourism: Transformations and implications for applied geography. *Applied Geography* 30, pp. 153–164, 2010

Csukovits Enikő: Középkori magyar zarándokok, MTA Történettudományi Intézete, Bp. 2003, 144–147. old.

Dolhai Lajos A búcsú intézménye a II. Vatikáni zsinat után, *Vigilia* 65 (2000/5) 322–328

Dolhai Lajos, A zarándoklat teológiája, *Vigilia* 66 (2001) 176–183

Gobierno e Navarra, The pilgrimage Route to Santiago Gobierno de Navarra, Pamplona Spain, pp. 5–6.

Murray Michael, Graham Brian, Exploring the dialectics of route-based tourism: the Camino de Santiago, *Tourism Management*, Vol 18. No. 8. pp. 513–524, 1997

Spanish Ministry of Public Works and Transport, Manual of Signposting Standards for the Pilgrim Road to Santiago. Spanish Ministry of Public Works and Transport, Madrid, Spain, 1993

Williams Allison, Spiritual therapeutic landscapes and healing: A case study of St. Anne de Beupre, Quebec, Canada, *Social Science and Medicine*, Elsevier, 2010

A zarándok (ford.: Korzenszky R.), Nyíregyháza 1989, 7.



Bárcziné Kapovits Judit –
Molnár András József:

Bárcziné Kapovits Judit táj- és kertépítész mérnök. Fő munkái településrendezési tervek zöldfelületi munkarészei, családiház-kertek, iskolakertek, játszóterek tervezési feladatai. Jelenleg folyó tudományos kutatómunkájának témája a zöldutak tervezési metodikájának megalapozása Magyarországon. Kutatási mintaterülete a Zsámbéki-medence, ahol közreműködik a Budavidék Zöldút és a Mária Út közös szakaszának kidolgozásában. Az Országos Tájéérték Kataszterhez kapcsolódóan részt vett a Zsámbéki-medence tájértékeinek felmérésében.

Nyomvonal vezetési megfontolások, helyi kezdeményezések szerepe a zarándokutaknál

Nyomvonal vezetési és járhatósági szempontok

Előjáróban le kell szögezni, hogy minden szempontnak megfelelő ideális útvonal általában nincs, mindenütt a helyi lehetőségekhez mérten kell megtalálni a reális, optimális nyomvonalat; minél több információ birtokában, helyszíni bejárások után, a helyiek valamint a teljes hálózatra rálátással bíró tapasztalt, „elfogulatlan” zarándokok bevonásával. A leginkább ajánlható és várhatóan legtöbbek által járt nyomvonalat kell kijelölni, miközben ahányféle a zarándok és a körülmény, annyiféle lehet a ténylegesen bejárt út. Például más egy hosszú távú egyéni zarándok igénye, akinek nem elsősorban az állomások, hanem az út (a bármikor rendelkezésre álló szálláshelyekkel) és a célba érés számít, s amelyet főként belső lelki útként él meg. Más egy csoportos, rövidebb, természet közeli, csendes szemlélődő-meditációs túra vagy egy közös imával-énekszóval haladó búcsújáró csoport igénye, akik egy meghatározott időben és helyre, akár ideiglenes/szívességi szálláshelyen megpihenve néhány napos utat tesznek meg. Ismét más a helyzet a túráknál, imádságos kirándulásoknál (turisztika akár lelki tartalommal), ahol az útvonal mentén mindenféle érdekesség számít, s a látnivalókra és szálláshelyekre vonatkozó igények eltérőek lehetnek. Sőt, a zarándokút nemcsak a lelki indíttatású vándorokat hívja, hanem a kirándulókat, turistákat, országjárókat is, élményt és értékeket kínálva, felmutatva (missziós jelleg).

Az alap útvonalak vándorút jellegűek, főbb állomásaik a kiemelt tematikus zarándokhelyek; nyomvonaluk általában minél egyszerűbb legyen. A hosszú távú zarándok belátható időn belül meg akar érkezni, sokszor fáradtan, fájós lábbal. Jó, ha az ajánlott napi táv (szálláshellyel) 20–30 km, néhol rövidebb (lassabbaknak pihenőnap, gyorsabbaknak összevonható a következővel), ha az út max. 10–15 km-enként lakott helyet érint, s max. 2–3 naponta alpinfrastruktúrával rendelkező települést (pl. gyógyszertár, bolt), ennél ritkábban pedig városokat is.

Emellett az út „gyalogosbarát” és „zarándokbarát” is legyen, támogatva a vándort, mind gyakorlati igényeiben, mind abban, hogy találkozhasson a világgal, s hogy belső lelki utat is járhasson. Ilyen szempontok pl. a kellemes, csendes árnyas környezet, természetközelség, változatosság, jó járhatóság, a forgalmas országutak lehetséges elkerülése, szakrális helyek, tájértékek, térségi sajátosságok megjelenése, települések, technikai pontok (pl. zarándokszálláshely, ivóvíz, esőbeálló, bolt, WC, gyógyszertár, vasútállomás), élő hagyományok és közösségek, valamint a területgazdák hozzájárulása, a problémás/veszélyes területek elkerülése. A turistautak vonalvezetési szempontjai ettől különbözhetnek, de ahol nem indokolt, ott ne térjünk el a meglévő jelzett turistautaktól, zöldutaktól, s a hagyományos zarándok

útvonalaktól. Szükség szerint ezeket egészítsük ki, kössük össze (pl. egy átkötés két út között helyi túrákra is lehetőséget adhat).

A rövidség és a különféle helyszínek, értékes szép, jól járható szakaszok bekapcsolása sokszor ellentmondó szempontok. Lehetőleg kerüljük a nem kellemes környezetet, vagy kevésbé jól járható útvonalat, de ne mindenáron, ha más szempontok erősebbek (pl. célszerű az egyenes út ha már a napi táv túl hosszúvá válna; míg más esetben vezethet fontos tájérték(ek) felé, akár nehezebb útvonalon is). A zárandok így a valósággal szembesül, annak szépségével, de olykor nehézségeivel, árnyoldalaival is. Nem cél tehát mindent egy fő útvonalra felfűzni. A közeli fontos vagy érdekes helyekre ajánlott kitérővel vagy útváltozattal hívhatjuk fel a figyelmet. Célszerű rövidítő úalternatívákat is tervezni elsősorban nagyobb szintkülönbségek kiváltására. Sőt, az alap útvonalak mellett helyi-térségi jellegű zárandokútvonalak is létrehozhatók. Így mindenki megtalálhatja a számára kedvező változatot.

Az útminőséggel kapcsolatban lehetőség szerint figyeljünk a következőkre: ne legyen túl nehéz a terep, ne váljon járhatatlanná vagy veszélyessé rossz időben (ahol mégis ilyen, ott ajánljunk könnyítő alternatívát is), s télen hóban valamint árvíz esetén is minél nagyobb részben járható legyen. A legjobb úttípus a széles makadámút, amely kellően kiépített, de nem aszfalt és nem is válik sárossá. Általában kerüljük

- az országutat, különösen ha forgalmas és nincs mellette járda (egyes szakaszokon a kis forgalmú aszfaltút üdítő lehet, különösen esőben, de hosszabb távon az aszfalton való gyaloglás lábfájást okoz);
- a túl sziklás, gyökeres vagy "nagyköves" utat (könnyen kifordul az ember lába);
- az olyan földutat, ami esős időben szinte járhatatlanul sárossá válik;
- a könnyen elbozotosodó szakaszokat (állandó karbantartást igényel);
- a hosszan vezető keskeny szakaszokat (nagy csoportos zárandoklatokra is gondolva).

Szükség és lehetőség szerint az útvonal kialakítás fejleszhető, új ösvényszakaszok, hidak stb. hozhatók létre. A fejlesztési lehetőségek is befolyásolhatják a vonalvezetést. Jó, ha mindenütt jelezzük az egyes szakaszok járhatósági, nehézségi fokát, és ha kell, kínálunk alternatív útvonalakat is.

A gyalogos út mellett kerékpáros alternatívát is ajánljunk. Általában a vonalvezetési szempontok itt eltérőek (pl. szilárd burkolat inkább javasolt), sőt olykor a gyalogos útvonal kerékpáros járhatóságához a területgazda (pl. erdész) nem járul hozzá. A nem szilárd burkolatú, kerékpárral (is) járható útvonal-szakaszok komolyabb karbantartást igényelhetnek, mivel a keréknyom elősegíti az eróziót. A kerékpáros szakaszok gyalogosok számára is lehetnek szükség-alternatívák: olykor rövidítés céljából vagy rossz időjárás, a gyalogos útvonal nehezebb járhatósága esetén.

A nyomvonal-vezetési szempontokról bővebben a Mária Út honlapjáról is letölthető, „Zárandokút nyomvonal vezetési és járhatósági szempontok” c. írásból (Mária Út Egyesület Útvonalbizottsága, 2011) tájékozódhatunk.

Helyi közösségek bekapcsolódása a Mária Út kialakításába

A Mária Út Remeteszőlős és Mány közötti szakaszának kijelölésébe több helyi közösség tagja is bekapcsolódott. A kapcsolódás oka egyrészt elvi: a Mária Út céljaival való egyetértés. Másrészt gyakorlati: a szomszédos településeket összekötő, gyaloglásra alkalmas útvonalak kiválasztása közös feladatként fogalmazódott meg a Mária Út Egyesület és néhány helyi közösség között. Az útvonalak kiválasztása során lehetőség volt a különböző szempontok összehangolására, majd egy közös útvonal meghatározására.

A Mária Út Zsámbéki-medence környéki szakaszának kialakítását a következő helyi szervezetek segítik:

- Budavidék Zöldút Szövetség
- Mány Közég Önkormányzata
- Nagykovácsi Római Katolikus Plébánia
- Regnum Marianum Közösség zsámbéki és mányi csoportjai
- Remeteszőlős cserkészcsapata
- Zsámbék Római Katolikus Plébánia
- Zsámbék Város Önkormányzata

A helyi közösségek részvételének jelentősége

A helyi közösségek részvétele a Mária Út kialakítását több szempontból is segíti. A résztvevők önkéntes feladatvállalása a célok egyértelmű támogatását jelenti. A résztvevők helyismerete az útvonal-kiválasztás során biztos kiindulási alapot jelent. Az útvonalak kiválasztását követően az önkéntes segítők a jelzésfestések szervezésében nagy segítséget nyújtanak. A helyi társadalom lehetőségeit (pl. szálláshelyek biztosítása) a helyi résztvevők jól ismerik. A helyi támogatók az útvonalak többszöri bejárásával az utak állapotát egész évben figyelemmel kísérik, és a felmerülő problémákat (romló útminőség, útjelzők megrongálódása, kóbor kutyák jelenléte stb.) időben észlelik. A Mária Út további fejlesztését a helyi közösségek nagyban segíthetik saját javaslataikkal is. A helyi közösségek sajátos küldetése a Mária Út sokszínűségéhez is hozzájárulhat: a zsámbéki premontrei szerzetesek ősi hagyományokon alapuló liturgikus cselekedetei, a cserkészek és a Regnumosok természetszeretete, természetismerete a Mária Úton járók zarándoklat-élményét gazdagíthatják.

Hagyományos és új gyalogos útvonalak megjelenése a Mária Út szakaszaiként

Zsámbék és Mány között évek óta szerveznek kisebb zarándoklatokat a Regnum Marianum közösség helyi csoportjai, amelynek során érintik a környék szakrális emlékeit is: a zsámbéki Kálváriát, az Angyalárok menti Páduai szent Ferenc kápolnát, az út menti kőfeszületeket. A XIII. századi premontrei templom- és kolostor romjai Zsámbékon a zarándoklat történelmi légkörét teremtik meg. A Zsámbék és Mány közötti szakasz így természetesen adódott a hagyományossá vált zarándoklatok során jól bevált gyalogos útvonal mentén.

A Zsámbék és Telki közötti szakasz szinte teljes hosszon a Budavidék Zöldút Szövetség által gyaloglásra és kerékpározásra alkalmas nyomvonalat követi. Eltérés csak azokon a szakaszokon van, ahol a gyalogos zarándokútnak a rövidebb útvonalat, zöldútnak pedig a kerékpározás szempontjából biztonságosabbnak tekinthető hosszabb útvonalat kellett választani. Az útvonal régi szekérút nyomvonalán halad. Érinti a XIV. századi domonkosrendi templom romjait is, és rövid kitérővel elérhető a szintén XIV. századi budajenői Öregtemplom is.

Nagykovácsi és Telki között a Mária Út egy kijelölt erdei turistaútvonalon halad, amely az egykori Nagykovácsi–Zsámbék közötti búcsújáró útvonallal egyezik meg.

A támogató közösségek javaslatainak és munkájának összehangolása

A támogatók együttműködő munkája során a legjelentősebb eredmény a közös útvonal meghatározása, de szintén jelentős az útjelzők és egyéb arculati elemek (útjelző oszlopok, ismertető táblák, pihenőhelyek tárgyai) összehangolása illetve közös formájának megtalálása.

A Mária Út Zsámbék és Mány közötti szakasza együtt fut a Szent Jakab Zarándokúttal. Itt az egységes arculat érdekében a jelfestést és a kitáblázást Mány Község finanszírozásával, közös jelzőoszlopok lehelyezésével valósították meg.

A Mária Út mezőgazdasági területeken át vezető szakaszai több helyen hosszú, fátlan szakaszok, ahol további egyeztetéseket követően jelentős fásorültetésekre lenne szükség. A fásításokat összefogással, közös program keretében végezve erősödhetnek a személyes kapcsolatok, és a

Mária Úthoz való kötődés is. Az út menti pihenőhelyekhez kapcsolható közös ismertetőablak tartalmát a helyi támogatók sok helyi vonatkozású adattal, történettel, fohással gazdagíthatják.

A szakrális emlékek történetének és hagyományos elnevezésének továbbélése

A Mária Út mentén szakrális emlékek széles sora található, amelyek tükrözik az adott hely történelméhez kapcsolódó vallási életet, és a jellegzetes helyi néprajzi formavilágot is. A szakrális emlékek helyi közösségek által használt pontos elnevezése, az emlékállítás történetének ismerete a zarándokok műveltségét, látókörét bővíti, a pontos névhasználat a helyi társadalom iránti tiszteletet is kifejezi.

A helyi közösségek lehetséges jövőbeli szerepe

A helyi plébániai, szerzetesi, vallásos ifjúsági és felnőtt közösségek tagjai a Mária Út alapvető lelkiségi céljainak megvalósítását nagyban segíthetik, illetve a Mária Út lelkiségének további fejlődését személyes élettapasztalataik által tovább finomíthatják. Vallási életük eseményeinek megosztásával a zarándokok lelki élményeit gazdagíthatják és személyessé tehetik.

A nem vallásos, de a természeti és kulturális értékek megőrzése iránt elkötelezett helyi közösségek helyismeretükkel, tudásukkal bővíthetik a Mária Út szellemi kincsesládáját.

Összefoglalás

A Mária Út céljai a helyi közösségek bevonásával válhatnak maradéktalanul valóra. A helyi támogatók személyes jelenlétükkel, kötődésükkel, tudásukkal gazdagíthatják a zarándoklat élményét. A helyi közösségek tagjai az útvonal-választástól kezdődően a Mária Út első számú alakítói lehetnek, a zarándokok első számú vendégfogadóivá is válhatnak – és egészen biztosan a zarándoklat élményének egyik fő, maradandó emlékévé válhatnak, ahogy ezt néhány zarándoklatunkon magunk is megtapasztalhattuk.

A Mária Út Mány és Remeteszőlős közötti szakaszának kijelölése jó példa a különféle gyalogos- és kerékpáros útvonalak kijelölését szervező közösségek közötti együttműködésnek is: a közösen kiválasztott útvonal kialakításának kezdeményezése az érintett tulajdonosok és gazdálkodók számára sokkal szimpatikusabb, mint az egymástól függetlenül kialakuló javaslatok egyenként való megjelenése.



1. kép: Kálváriakápolna és kálváriakeresztek, Nagykovácsi



2. kép: Képesfa, Telki



3. kép: Öregtemplom és kálvária, Budajenő



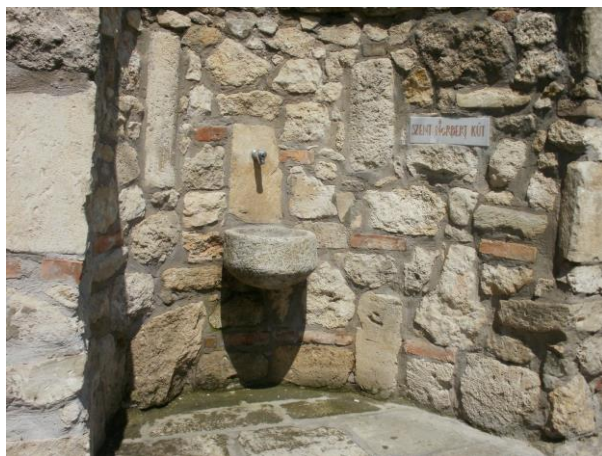
4. kép: Út menti feszület, Budajenő



5. kép: Földút a Budajenői patak mentén



6. kép: Domonkos templom romja, Tök



7. kép: Szent Norbert kút, Zsámbék



8. kép: Páduai szent Antal kápolna, Zsámbék

A tanulmány a TÁMOP-4-2.1.B-09/1/KMR- 2010-0005 projekt keretében és támogatásával készült.



Csemez Attila

Dr. Csemez Attila tájépítész és városrendezési szakmérnök. Országos léptékű tervek (Duna–Dráva Nemzeti Park, Szigetköz területrendezési terve; A Duna–Tisza közti hátság vízhiányos helyzetéhez igazodó beavatkozások környezeti hatáselemzése) és élőhelyrehabilitációs tervek készítésében egyaránt részt vett. Az MTA doktora (2003). 1982 és 2012 között a Budapesti Corvinus Egyetem Tájtervezési és Területfejlesztési Tanszékének vezetője, 2006 és 2012 között a Tájépítészeti Kar dékánja. Kutatási terület: tájértékelés, tájhasználati konfliktusok. Oktatott tárgyak: Tájtervezés, Tájrendezési alapismeretek, Területi tervezés, Turisztika, Konfliktusok az Agglomerációban.

Tájépítészeti szempontok a Mária Út kialakításához Jelzéstfestés = Mária Út?

„Gyalogolni jó”
(Móricz Zsigmond, Szépirodalmi Könyvkiadó 1952)

BEVEZETÉS

Óbudán, a Kiscelli-fennsíkon, a Remete-hegy lábánál lakom 1948 óta. Az Erdőalja úti Általános Iskolából hazafelé jövet gyakran „felszaladtunk” a Hármashatár-hegyre, a Virágos-nyeregbe vagy a Mátyás-hegyre (előfordult, hogy gyermekként még a tűzoltóknak is segítettünk az égő fekete fenyő tűlevél oltásánál). Édesanyám vasárnaponként rendszeresen vitt sétálni a Budai hegyekbe és a közeli Margitszigetre egyaránt. Ebből az indítatásból ered a táj, a természet imádata, szakmai választásom. Kisgyermek korom óta rendszeresen kirándulok. Természetjáró múltam története:

- az Árpád gimnáziumi természetjáró szakosztály tagjaként a jelzett utakon már ismerkedtem az országgal,
- rendszeresen szerveztem kirándulásokat hallgatóknak, egyesületieknek, rokonoknak,
- az országos kéktúrát teljesítettem,
- több mint 20 éve hétvégeken teljesítménytúrázom,
- nyaranta egy-két hetet túrázom az Alpokban,
- megcsináltam a Glockner Runde-t,
- végigjártam az El Camino ún. francia nyomvonalát St. Jean Ped de Pont-tól Santiago de Compostela-ig.

Az ember ösztönösen vagy – szakterületi vonatkozások esetében – tudatosan összehasonlítja, értékeli. Én sem vagyok kivétel. Különösen gyaloglás közben van sok idő erre – az elmúlt időszak munkáinak értékelése és az elkövetkező napok hetek feladatainak átgondolása mellett – a folyamatosan változó tájrészletek miatti intuíciók feldolgozására. Nálam a tájérzet állandóan tájépítészeti asszociációkkal társul. Gyaloglás, kirándulás, túrázás, zárandoklás közben

- az El Camino-t a hazai adottságokhoz hasonlítottam,
- a hazai túrákat a zárandokúthoz,
- az Alpokban járva mindkettőt mindkettőhöz viszonyítottam.

Gyakran a turistaút kifejezést használom a zárandokút, illetve a Mária Út helyett. A turista utakhoz történő hasonlítás egyetlen oka, hogy a Mária Út túlnyomó többségét a jelzett turistautakon jelölték ki.

1. A ZARÁNDOKÚT ÉS A TURISTAÚT ÖSSZEHASONLÍTÁSA

A tájépítészeti szempontok felsorolását megelőzően összehasonlítom az El Camino és a hazai turistautak adottságait, a szolgáltatások közötti különbségeket és az egyéb eltéréseket. Nagy eltérések vannak a zarándokutak kiépítettségében, a szolgáltatások jellegében és értelemszerűen a táji adottságokban az olasz, a francia és a spanyol útszakaszok között.

Az évszázadok során hat fő útvonal alakult ki Spanyolországon belül. Ezek:

- Roncesvalles-ből (Francia Út v. Ezüst Út),
 - Sevilából (Via de la Plata),
 - Barcelonából,
 - Lisszabonból/Portó (Portugál Út) és
 - Madridból (Spanyol Út),
 - Urgquera-ből (Északi Út)
- indulnak Santiago de Compostela-ig.

Az egyes spanyolországi szakaszokon is igen jelentős eltérések vannak a jelzések, a szolgáltatások stb. színvonalában! A továbbiakban az összehasonlítás alapjául a „jól kiépített” Francia út szolgál!

Alapvető különbség a zarándok utak és a hazai turistautak között a táji adottságok mellett

- az időbeliségben,
- a nyomvonalvezetésben,
- a szolgáltatások színvonalában, valamint
- a kiépítettségben

van. Az El Camino jele a kagyló és a sárga nyíl, amelyet többnyire kövekre festenek (1. kép).



1. kép: Útjelző kő hagyományos kagylóval és a korszerű sárga nyíllal és kagylóval

1.1. Táji adottságok

A Francia út a Pireneusok vonulatával párhuzamosan, a heglánc déli sík- és dombvidéki lábánál halad. Az útvonal 97 patakot, vízfolyást, folyót keresztesz. Három 3400 m magasságot elérő hegygerincen halad át: Col de Lepoeder (1450 m), Cruz de Ferro (1505 m) és Alto do Polo (1330 m). További négy ezer méter feletti csúcson is átvezet. A Francia út a Roncesvalles–Pamplona–Burgos–Leon–Santiago de Compostela nagyvárosokat összekötő közút mentén, illetve az autópályával közel párhuzamosan halad.

A hazai turistautakat a XIX. század végén kezdték a hegyvidékeken kiépíteni (az Alföldön csak az utóbbi évtizedekben kerültek jelzett utak kijelölésre).
A táji adottságok közötti eltéréseket az *1. táblázatban* közlöm.

1. táblázat
Eltérések az El Camino és a hazai turistautak táji adottságai között

	El Camino	Hazai turistautak
Borítottság	fátlan agrártérségek	erdősült tájegységek
Domborzat	sík- és dombvidék	domb- és hegyvidék
Nyomvonavezetés	települések összekötése	települések elkerülése
Kiépítettség	művi elemek gyakorisága	természetközelség
Látványkapcsolatok	átlátás a szántókon	kilátás a hegycsúcsokról

1.2. Szolgáltatások

A zarándokok tízezreinek „kényelmét” egész sor szolgáltatás biztosítja. A több száz éves gyakorlat számtalan hagyományos szolgáltatást megőrzött, illetve a mai igényeknek megfelelően továbbfejlesztett. A zarándokút és a hazai túrautak, illetve a Mária Út közötti különbségeket a *2. táblázatban* szemléltetem.

2. táblázat
Különbségek az El Camino és a hazai turistautak között

	El Camino	Hazai turistautak
Szálláshely	Albergue (zarándokszállás) <ul style="list-style-type: none"> • gyakran fűtetlen • meleg zuhany • mosógép és szárítógép • sokféle ember egy terembe kényszerül • a szállást reggel 7 órakor el kell hagyni • van konyha, ahol bárki főzhet. 	Turistaház <ul style="list-style-type: none"> • télen fűtött • nincs melegvíz • nincs intézményesített mosás • szabadon választott baráti társaságok, közösségek • a turistaház egész nap nyitva van • főzési lehetőség nincs.
	Az albergue hálózat sűrűn kiépített (5–10 km-enként)	A turistaház-hálózatot felszámolták
Szállásköltség	Az albergue többsége fix-áras (Galíciában ingyenes!)	A panziók, szállodák drágák, nem helyettesítik a turistaházakhoz hasonló árakat
Ellátás	Minden kis településen működik BAR (meleg ételt is árusító büfé)	A falusi kocsmákban meleg étel nincs, étterem és büfé csak a városokban és az üdülőhelyeken van
Élelmiszervásárlási lehetőség	A legkisebb faluban is van élelmiszerbolt és zöldség-gyümölcs bolt	Élelmiszervásárlásra útvonaltól függően egész nap nincs lehetőség
Tömegközlekedés	Tömegközlekedés a zarándokutak mentén nincs	A túra rajthelye és célpontja tömegközlekedéssel megközelíthető
Vízvétel	Ivóvíz kutakat építettek a zarándokoknak	A kirándulók csak a forrásokra hagyatkozhatnak

1.3. Egyéb különbségek, eltérések

A zarándokokhoz az érintett útszakaszok lakossága már évszázadok óta hozzácsokott. Genetikusan „más” a zarándokokkal szembeni viselkedés Spanyolországban mint Magyarországon. Az egyéb eltéréseket a 3. táblázatban szemléltetem.

3. táblázat
Egyéb eltérések az El Camino és a hazai turistautak között

	El Camino	Hazai turistautak
Hagyomány	800 éve járt utak	max. 100 éve jelzett utak
Közösség	többnyire egyedül mennek	többnyire csoportosan kirándulnak
Biztonság	biztonságos útszakaszok	a létbiztonság veszélyeztetett lehet
Időtartam	több hetes összefüggő utak	egy-egy olykor legfeljebb néhány napos kirándulások (kivétel: országos kéktúra, Mária Út)
Szállásbiztosítás	bizonytalanság a szállás miatt	előre lefoglalt szállás
Távolság	előre kitűzött több száz kilométeres cél (Santiago de Compostela)	napi 30–50 km-es tervek szabadon választott és rugalmasan változtatható célállomással (kivétel: országos kéktúra, teljesítménytúra)
Haladási irány	mindenki egy irányban halad	a túrázók mindenféle célirányba mennek

A 3. táblázatban közölt eltérések egyetlen pontjához úgy érzem kiegészítést kell fűznöm, magyarázatot kell adnom. Nevezetesen a „biztonságos útszakaszok és a létbiztonság veszélyeztetett” fogalompárhoz. Bár egyes szerzők az El Camino útleírásokban egy-egy kutyatámadásról írnak, de még egyetlen zarándokot sem raboltak ki, vagy vertek meg! A hazai jelzett turistautakon viszont rendszeresen előfordulnak kóbor kutya támadások, méh és darázstámadások, motoros fiatalok inzultálásai, kutya „sétáltatók” agresszivitásai, szegény emberek kéregetései.

A zarándokút és a Mária Út, illetve a hazai turistautak között a legnagyobb különbség az infrastruktúrában, a kiépítettségben mutatkozik (4. táblázat).

4. táblázat
Kiépítettségbeli különbségek az El Camino és a hazai turistautak között

	El Camino	Hazai turistaút
Szálláshely	kialakított Albergue hálózat	szálláshelyek hiánya
Ivóvíznyerés	épített kutak rendszere min. településenként	ad hoc forrásfoglalások, közkifolyók rohamosan lecsökkent száma
Élelmiszervásárlási lehetőség	boltok a falvakban is	korlátozott vásárlási lehetőség
Gyalogos utak minősége	burkolt utak (kavics, beton, aszfalt)	erdei utak, földutak
Útmenti növényzet	erdő a hegycsúcsokon, kevés fasor	többnyire erdő, olykor fátlan földút
Látnivalók, emlékek	épített értékek (kegyeleti szobrok, emléktáblák, szakrális épületek)	természeti értékek (sziklakibúvás, idős fa, képes fa, kilátó), tanösvény
Információs táblák	sűrűn elhelyezett (információt ad)	ritkábban elhelyezett (útirányt jelez)
Pihenőhelyek	padok és asztalok, tisztások (alvásra) nagy gyakorisággal	padok és asztalok a fogadó központokban

Eső és napsütés elleni védelem	védőtetők a pihenőhelyeken	esőbeálló, esőházak a kirándulóközpontokban
Útjelzés	sárga kagyló és sárga nyíl	turistaút-jelzés
Anyagválasztás	beton, kő, műhó	fa

A kiépítettségi különbségekből egyértelműen kiderül, hogy a hazai jelzett utak, illetve a Mária Út és az El Camino/a Francia Út között óriási a különbség. A 4. táblázatban felsorolt szempontokat a konkrét javaslatok megalapozásához részletezem.

2. RENDEZETTSÉG ÉS TERMÉSZETKÖZELISÉG

A táj sokféle szükségletet elégít ki. A tájat egyidejűleg sokféle igény szerint alakítják. A tájhasználat ezért igen változatos (gyakran konfliktusokkal is terhelt). A zarándokút, a turistaút kialakításának éppen ezért egyik alapvető célja az adott tájegység, tájrészlet minél alaposabb megismerésének lehetővé tétele.

Mindenféle beavatkozás közvetlenül vagy közvetve hat a környezeti elemekre, a tájszerkezetre, a tájképre. A tájképben mindenféle emberi hatás megjelenik, tükröződik. Még a viszonylag kis mértékű hatást kiváltó Mária Út kijelölésének is számtalan következménye van. Gondoljunk a látogatók száma szerinti taposásra, a szolgáltatási igények kielégítésére és az „ott felejtett” hulladéokra. Aligha lehet közömbös, hogy a Mária Úton haladó hol és mit lát a tájképben.

Ahol jól érezzük magunkat, az tetszik és ami tesz az rendezettnak is érezzük, tekinthetjük. Tájépítészeti értelemben azonban a rendezettség alatt többféle szempont összhatását értjük.

A zarándokút, a jelzett út, az erdei út, a mezőgazdasági területek közötti földút a kiválasztott pontok közötti racionális összeköttetést jelenti. A tájrendezési, a tájképi, a tájszerkezeti rendezettséget a felsorolásban szereplő pontok sorrendjében, konkrét példákkal érzékeltetve ismertetem.

A természetszerűséget, a természet közeli állapotot urbanizált világunkban ösztönösen kedveljük és igényeljük. A művi elemek (burkolt utak, esőbeálló, pihenőhelyek) hiányában azonban a komfortérzetünk csorbát szenved. Az ún. arany középutat a Mária Út mindenkori használhatóságának figyelembe vételével célszerű megoldani. Az utak menti tisztás, a pihenőhely környéke rendszeresen kaszált fű esetén vonzóbb, mint elburjánzott gazban, csalánban. A szélesebben kitisztított gyalogút kedveltebb, mint az elbozótosodott ösvény. A kilátóhely miatt leirtott erdőfolt kedvezőbb az átláthatatlanul sűrű állománynál. És a példák folytathatók...

A racionális tájhasználat eredményeképpen újabb és újabb épületek, utak, bányák, depóniák, erdőirtások jelennek meg. Ellenkező értelemben is igaz a tájkép változása: napról napra hagynak fel tanyákat, hétvégi házakat, zártkerteket. Lassan gyógyulnak a tájsebek és a felcseperedő újulatok, erdők eltakarják a látványkapcsolatokat. Valamennyi változás láttán felmerül a kérdés:

— Tájidegen vagy tájba-illesztett?

A Mária Út kialakításához olyan tájrendezési, tájba-illesztési javaslatokat állítottam össze, amelyek egyértelműen a zarándok „kényelmének” szolgálata mellett, a természetszerűség égisze jegyében is fogantak.

3. TÁJÉPÍTÉSZETI JAVASLATOK

A tájépítészeti javaslatok összeállításánál a hazai adottságok főbb jellegzetességeire hívtam fel a figyelmet. A példaértékűnek tekinthető El Camino-s tapasztalatot részben fényképekkel kiegészítve mutattam be. Végül önálló bekezdésben kerültek a tájépítészeti javaslatok felsorolásra.

3.1. Az út nyomvonalának kiválasztása

Hazai adottságok

Az út nyomvonala a teljesség kedvéért került a felsorolásba, ugyanis új út építésére igen ritkán kerül csak sor. Sokkal inkább olyan meglévő földutak, turistautak, erdei nyiladékok vagy erdőtömb-határok, mezsgyék mentének kiválasztását célszerű preferálni, amely a két pont között a legkisebb veszített szintkülönbségű összeköttetést jelenti. Olyan kapcsolatot, amely a kilátóhelyek, az építészeti emlékek, a feltárt régészeti értékek, a források érintésével kerül kijelölésre.

Az utak nyomvonalának kialakításában a racionalizmus dominál. Síkvidéken a kocsutak „toronyiránt” vezettek. A hegycsúcsokra szerpentin-szerűen és spirálisan lehet feljutni. A szerpentineket (pl. Pilis-tető) folyamatosan áttapossák, ezért az utakra folyt föld az áthaladást nehezíti. A spirálisan vezetett úttal (pl. Gulács) az áttaposás eleve megelőzhető.

Az új út kialakítása helyett bizonyos útszakaszok kiváltása inkább előfordulhat. Az országos kék jelzést például a Bélkő gerincéről azért kellett áthelyezni, mert azt a mészkőbánya „megette”. A Tündér-szikla melletti nyílt dolomitjelenség további eróziójának megakadályozása, valamint a bennszülött budai nyúlfarkfű (*Sesleria sadleriana*) megmentésére a hegy-völgy irányú meredek utat egy egyenletesen emelkedővel váltották ki (a fővárosi beruházás miatt a kiváltó nyomvonalat „Demszky útnak” hívják).

El Camino-s példa

A több évszázados zarándokút a legrövidebb összeköttetést jelentette Santiago de Compostela felé. A Francia Út nyomvonala a racionalitás szellemében fogant. A zarándokút nyomvonalának változtatására csak kivételes esetben került sor. Pl. Leon város új repülőterének kialakítása miatt az eredeti útvonal helyett a repülőteret lényegesen hosszabb úton kell kikerülni.

Tájépítészeti javaslat

Javasoljuk a még konkrétan fel nem festett útszakaszok kijelölésénél a szakrális értékek mellett a természeti (idős faállomány, tájvédelmi körzet stb.), valamint a tájszerkezeti, tájképi értékek (erdő, mező, tagoltság, kilátóhely, hagyományos település szerkezet stb.) messzemenő figyelembevételét.

3.2. Az út hosszmetsetének meghatározása

Hazai adottságok

A zarándok, a turista sok esetben egyaránt gyarló és mindenféle plussz távolságtól és többlet szinttől kímélni akarja fáradt lábait. A meredek hegycsúcsokra rossz idő esetén (ha nincs kilátási lehetőség) vagy ha az út csúszós, jeges, sáros nem szívesen megyünk fel. Az extrém meredek csúcsok kiváltására számos hazai példa ismeretes. A Nagy-Kevély csúcsát például kelet felől a piros négyzeten, az Ágasvárat a kék jelzésen lehet „kihagyni” (a kék háromszög vezet fel a gerincen a 789 m-es csúcsra). Csúszós úton, esőben szívesebben gyalogolok hosszabban az aszfalton, mint a meredek hegyoldalon le- és felfelé.

El Camino-s példa

Az El Camino-n az alternatív nyomvonalra a figyelmet több helyen felhívják. A Pireneusokon erdei úton és közúton is egyaránt át lehet gyalogolni. A szeles, sáros Mesetta-fennsíkot ki lehet kerülni. A vízváltak meredekebb hegyoldalait enyhébb emelkedésű utakkal több helyen kiváltották.

Tájépítészeti javaslat

Javasoljuk a Mária Útnál a meredekebb és ezért csúszósabb (sár, jég, hó) útszakaszok esetén a konszolidáltabb, de hosszabb elkerülő utakra a figyelem felhívását.

3.3. Az út menti terek alakítása

Hazai adottságok

Szántók és legelők között nyílt terepen lehet haladni. A kilátást kilométereken keresztül semmi sem korlátozza. A másik végletet a zárt erdő jelenti, ahonnan egyáltalán nem lehet a kilátásban gyönyörködni. Ligetes állományok ritkán fordulnak elő. Kivételt a Medves-fennsík, a felhagyott legelő, a karsztbokorerdő, a szórvány gyümölcsös, a kert és a szőlő jelenthet.

Az aljnövényzet nélküli erdőben távolabbra ellátni, abban biztonságosan lehet haladni. Más a helyzet a sűrű újulatban, a bebozótosodott útszakaszokon, a kevésbé taposott erdei utakon. Az elkeskenyedő bokros ösvényeken a ruha beakad az ágakba, a lombozatról a víz folyamatosan áztatja az arra haladót.

Az utak tereit a bedőlt fák is megzavarhatják. Vannak olyan útszakaszok (pl. a Burok-völgy a Vértesben), amelyekben a kidőlt törzseken kell átugrálni. És vannak olyanok, ahol a hátizsákot akasztja meg az út fölé dőlt fatörzs. A kidőlt fák mellett gyakran új kerülőutakat taposnak az emberek az eredeti mellett ahelyett, hogy a fákat az illetékesek minél előbb eltávolítanák.

El Camino-s példa

A torony iránt vezető zarándokút különböző hasznosítású területeken halad keresztül. A terek alakítását az utóbbi évtizedekben az árnyat adó fasorok telepítése jelenti (lásd részletesebben a 3.6. pontban).

Tájépítészeti javaslat

Javasoljuk a szántóföldeken és gyepfelületen keresztül haladó útszakaszoknál minimálisan egy fasor, valamint a kettős fasor telepítését az út mentén.

Javasoljuk az út menti tér alakításába a meglévő szoliterfák, facsoportok és erdők belekomponálását. (Erdőben és ligetes állományban fasort ültetni az utak mellé nem szabad!)

Javasoljuk az összeszűkülő, immáron erdőszült útszakaszokon a belógó bokrok rendszeres levágását, sőt szélesebb terek kialakítását a biztonságos gyalogláshoz.

3.4. Az utak „járhatóságának” biztosítása

Hazai adottságok

Valamilyen módon burkolt (általában murvázott) erdei utakat csak a Budai-hegyekben és a nagyobb kiránduló központok térségében lehet látni. A felázott utak mindenütt sárosak a meredek hegyoldali utak pedig az időjárástól függően csúszósak, síkosak lehetnek. Meggyőződésem, hogy zarándokutaknál az egyik alapvető feltétel a rendezettség, hogy extrém időjárási viszonyok esetén is biztonságosan járhatóak legyenek. A jól ismert nagyságrendű költségvonzatok ellenére sokkal szívesebben járok

- lépcsőkön, mint csúszós meredek utakon,
- burkolt úton (terméskő, betonlap, aszfalt), mint sároson vagy poroson,
- tűavarral borított erdei úton, mint keményre taposotton.

A tapasztalt túrázók Magyarországon a „sáros” utak ismeretében választanak a hétfégi túrához hegyvidéket, illetve túraútvonalat.

A gyalogos utak esőben is használhatóak legyenek! A burkolt utakat az erdőben nem szeretem. De a sárosat még kevésbé. A hazai turistautak többsége földút. Murvával – esetleg kavicsal – javított szakasz nagyon kevés van.

El Camino-s példa

Gyalogolni a pormentes, a csúszásmentes, a fel nem ázott úton jó. Az El Camino-n 15 esős napom volt, amikor a szőlők között olyan sár hömpölygött, hogy a félcipőmbe is befolyt (mások kiléptek a sárba süppedt cipőjükből). Sokkal szívesebben gyalogoltam a kis forgalmú aszfaltos

közúton, mint a kavicsolt vagy murvás felázott zarándokúton. Sőt szívesebben gyalogoltam a lebetonozott vagy leaszfaltozott külterületi zarándokúton, mint mentem a vizes fűvön vagy a sáros földúton.

Az El Camino 80–85%-a burkolt úton halad. A burkolatlan utak egy része a hegyvonulatok köves alapkőzetű felszínén halad, ezért esőben sem sáros. A földutak viszont esőben rendkívül sárosak (2. és 3. kép).



2. kép: Az intenzíven hasznosított agrártérségben árnyékot adó fa, fasor nincs, kilométerekre előre látható az út



3. kép: A felázott zarándokúton a félcipőbe befolyna a sár

Tájépítészeti javaslat

Javasoljuk a Mária Úttal érintett földutakat dolomitmurva vagy közúzalék terítéssel és behengereléssel javítani. Az utakról a csapadékvíz elvezetéséről szikkasztó gödrök építésével és/vagy burkolt folyóka kialakításával gondoskodni.

Javasoljuk a gyakran látogatott útszakaszoknál, valamint a mély fekvésű, ezért gyakran sáros útszakaszoknál a szilárd burkolat bátor alkalmazását.

Javasoljuk a meredek hegy-völgyi szakaszoknál a terméskő burkolat bevezetését és lépcsők építését.

Javasoljuk az eső utáni használatot elősegíteni az út profiljának bogárhátú kialakításával, hogy azon a víz ne állhasson meg.

3.5. Pihenőhelyek kialakítása

Hazai adottságok

A hazai pihenőhelyek a nagyvárosok térségében gyakoriak, távolabbi helyen (pl. kéktúra útvonala) ritkábban fordulnak elő. Az erdészetek, a Nemzeti Park Igazgatóságok, az önkormányzatok, a természetjáró szakosztályok eltérő intenzitású törekvései ellenére a leglátogatottabb városkörnyéki erdők kivételével kevés a pihenőhely, az esőbeálló.

El Camino-s példa

Az El Camino-n a legkisebb falvak főterén is le lehet ülni. Lehet „kényelmesen” étkezni. A beton és kő padok azonban hidegek, de időtállóak (4. kép).



4. kép: Több asztalt és padot helyeztek el a hálósákos éjszakázást is szolgáló réten

A védőtető a településen kívüli pihenőhelyeken lényeges. A falvakban, a városokban a katedrálisok előtere, az önkormányzati épületek és az egyéb középületek árkádsorai egyaránt alkalmasak a pihenésre, a behúzóásra. Az El Camino-n nincs elegendő védőtető, de albergue a sűrű hálózat miatt egy-két órán belül elérhető, fedezet nyújt az időjárási szélsőségekkel szemben (5. kép).



5. kép: A pihenőhely jól illeszkedik környezetébe

Feltételezésem szerint az erdők, a fák hiánya miatt fából készített padot, asztalt, útjelzést nem lehet látni. A beton, a műkö padok, asztalok időtállóak és jól tisztántarthatók.

Tájépítészeti javaslat

Hátizsákok elhelyezésére is szolgáló pad, az asztal és ez eső, valamint a tűző nap elleni tető a zarándokút szolgáltatásainak szerves része. Pihenőhelyet a vízvételi lehetőségeknél feltétlen ki kell alakítani. Lehet az a településen belül a közkfolyó vagy a kút mellett, valamint a forrásfoglalásnál egyaránt. Számptalan ízléses megoldás ismeretes. A nagyobb arányú taposási igénybevétel miatt – főleg ivóvíz-nyerési hellyel kombinált pihenőhelynél – a szilárd burkolatra elengedhetetlenül szükség van.

Javasoljuk a pihenőhelyek rendszerének kiépítését a különböző cégek és önkormányzatok szponzorálási lehetőségének bevonásával.

3.6. Út menti növényzet telepítése

Hazai adottságok

A hazai jelzett turistautakon 50 km-es távolságokat is lehet kísérő növényzet nélküli fátlan földutakon és árvédelmi töltéseken gyalogolni. A síkvidéki és intenzíven hasznosított agrártérségekben a két világháború között sokkal több földút mentén voltak fasorok, kettős fasorok és fás növényekkel borított mezsgyehatárok. Sajnálatosan a nagyüzemi táblák kialakítása és részben a repülőgépes növényvédelem miatt a szántókat tagoló fasorok elpusztultak. A kivágottak pótlására az utóbbi 50 évben alig került sor.

El Camino-s példa

A Francia Út a három 3400 m feletti vízválasztó térségében halad erdőben. Koros útmenti fasorok csak Galíciában vannak. A szántók közötti földutak fátlanok (6. kép). Néhány helyen telepítettek csak fasorokat a zarándokút mellé az utóbbi években (7. kép). Ezek árnyékot még alig adnak. Annál meglepőbbek a Galíciában telepített eukaliptusz erdők. Az idegen fafaj szemmel láthatóan jól érzi magát (8. kép).



6. kép: A gabonátáblák között messze lehet ellátni a zarándokút nyomvonalán



7. kép: A fátlan térségekben is megkezdtek a zarándokút menti fasorok telepítését



8. kép: Meglepetést okoznak a Galíciában telepített eukaliptusz erdők

Tájépítészeti javaslat

Javasoljuk a szántóföldeken átvezetett Mária Út szakaszokon minimálisan az út egyik oldalára, lehetőség szerint mindkét oldalára fasor telepítését.

3.7. Ivóvíznyerési helyek kialakítása

Hazai adottságok

Gyakorló túrázóként leírhatom, hogy igen rosszak a hazai ivóvíz szerzési tapasztalatok. A belterületi közkifolyókat meglehetősen gyors ütemben megszüntették. A források az aszályos

időszakban elapadnak. Tisztításukra, újabb forrásfoglalásokra ritkán kerül sor. Az utóbbi évtizedekben nyilvános vízvételre leginkább csak a temetőkben van lehetőség. Hazánkban a források nem jelentenek biztos vízvételi lehetőséget azok állapota és nyáron csökkent hozama miatt. Célszerű az aznapi ivóvizet mindig magunkkal vinni.

El Camino-s példa

Az ivóvízvételi lehetőség a kiépített kutakról az El Camino-n biztosított (9. kép). Pillepalackos buborékmentes vizet az élelmiszer és a zöldség-gyümölcs boltokban mindenütt árulnak (széndioxiddal dúsított vizet Spanyolországban csak elvétele a nagyvárosokban árulnak!).



9. kép: A legkisebb településen is működik az ivóvízkút

Tájépítészeti javaslat

Javasoljuk új források foglalását, a meglévők rendszeres tisztítását a Mária Út mentén is foganatosítani. (A nem ivóvíz minőségű források is kézmosásra, felfrissítésre alkalmasak.)

Javasoljuk a Mária Út mentén a falvakban egy-egy, nagyvárosokban több ivóvíznyerési lehetőség biztosítását.

3.8. Látnivalók, tájértékek bekapcsolása

Hazai adottságok

A középkori zarándokutak mentén épültek fel a napjainkra értékévé vált építészeti emlékek. Nálunk viszont a kilátók, a forrásfoglalások, a tisztások, a várak és a várromok, a kápolnák és az Árpád kori szakrális épületmaradványok, a kőkeresztek és a pléhkrisztusok jelentik a településeken kívüli egyedi tájértékeket. (A hazai turistautak mentén a tanösvények a legkiépítettebbek.) Hallgatónk 2011-ben a Budapest–Esztergom közötti szakaszon felmérték az attrakciókat.

El Camino-s példa

Az El Camino-n a közel egy évezredes történelmi múlt nyomaival lépten-nyomon lehet találkozni. Sőt hosszú szakaszon a nyomvonal például a Bordeaux–Astorga római hadiúton (Calzada Romana) halad (10. kép)! A zarándokok részére már a középkorban építettek katedrálisokat, szálláshelyeket és kórházakat. A „hálából” emelt építmények, a zarándokoknak szóló „kedveskedések”, szobrok és emlékművek minden városban, minden külterületi útszakaszon vannak (11. kép).



10. kép: Az eredeti római úton halad a zarándokút a fátlan völgyfenéken



11. kép: Cruz de Ferro (1505 m) a zarándokok által ismert emlékhely

Tájépítészeti javaslat

Javasoljuk a Mária Úton, illetve annak térségében lévő egyedi tájértékekre a figyelem felhívását.

3.9. Út menti jelzések konzekvens alkalmazása

Hazai adottságok

A környezetihez a szellemi rendezettség is hozzátartozik. Nincs annál bosszantóbb ugyanis, mint a jelek hiánya miatti eltévedés. Kereszteződéseknél a helyes út jelzése a jó gyalogsközérzet egyik alapvető feltétele.

A hazai gyakrabban felkeresett turistautakon (pl. Budai-hegyek, Pilis, Börzsöny) jobbak az irányító táblák. Sőt egyes erdőgazdaságok sajátos információs táblákat helyeznek ki. A Bakonyban például a honos fafajok fa táblákra faragott levelét, termését, magyar nevét ábrázolják.

El Camino-s példa

Az El Camino-n – a hazai gyakorlattal ellentétben – az útjelzések elhelyezését illetően két eltérés van. A fátlan térségekben kilométerkőhöz hasonló – erre a célra készített – oszlopra festik a sárga kagylót és nyilat (12. kép). A városokban pedig – feltételezem a magántulajdon tisztelete miatt – a járdák szegélyköveire. Meg kell szokni, hogy a városokban lefelé nézve kell keresni a

jelzést és a helyes irányt. A Francia úton a jelzések összeláthatók. A többin vannak komoly hiányosságok.



12. kép: A zarándokút párhuzamosan halad az országúttal a jelzőkövek a kettőnél sűrűbben kerültek kihelyezésre

Az El Camino-n tartományonként eltérő emblémával is jelzik a zarándokutat. A kihelyezett térképek, feliratok időjárásállók. A tájékoztatás egyértelmű (13. és 14. kép).



13. kép: Ízlésesen kialakított útjelző tábla



14. kép: Tartományonként eltérő stílusú információs táblákat helyeztek el

Tájépítészeti javaslat

Javasoljuk püspökségenként, megyénként, régióként hasonló jellegű információs táblák kihelyezését.

3.10. A zavaró látvány elkerülése vagy eltakarása

Hazai adottságok

A zarándok, a turista genetikusán – választási lehetőség esetén – a természet közeli állapotot preferálja. Jóllehet a racionális tájhasználatot az ipari üzem, a működő bánya, a völgy felett ívelő autópálya éppen úgy tükrözi. A túldimenzionált építmények, a tátongó bányák és az erodált meddőhányók, a hulladék depóniák mind-mind a nagy táj-olvasókönyv részei. A zajos, a poros, a bűzös létesítményeket mindenképpen célszerű elkerülni. A csúf látványt, a tájsebet pedig az út menti fasor és/vagy cserje telepítésével el kell takarni, illetve el lehetne takarni.

Engedtessek meg egy Janus-arcúnak tűnő megjegyzés:

- A dinamikusan fejlődő térség, a gyorsan épülő házak, a gigantikus műtárgyak látványa lenyűgöz és irritál.
- A pusztuló épületek, a felhagyott ipari területek, laktanyák, szőlők látványa szomorúsággal tölt el és ezért irritál.

El Camino-s példa

A Francia Út mellé – a nagyvárosok térségeit kivéve – jelentős ipar nem települt. Az autópályák menti bevágások, valamint a viaduktok jelentik a legnagyobb művi beavatkozásokat, amelyek azonban funkcionálisan illeszkednek a hegyvidéki adottságokhoz.

Tájépítészeti javaslat

Javasoljuk a zavaró látványú tájalkotó elemeket a Mária Út mentén elkerülni vagy azok látványát növényzettel eltakarni.

3.11. Szálláshely hálózat kiépítése

Hazai adottságok

A Mária Út fogadóhelyei nem egészen nyilvánosak. A helyi római katolikus parókiákon előzetes egyeztetés esetén korlátozott számban meg oldható az éjszakázás. Olcsóbb és nyilvános szálláshelyek hiányában a Mária Út mozgalom nem válhat széles körűvé.

A hazai útközbeleni vásárlási lehetőség az útvonalválasztás függvénye. A „mindenütt” működő italboltokban (meleg)ételt nem kapható. Igényesebb és olcsóbb étkezési lehetőség alig található. Jóllehet a Mária Út „szállás keresője” működik, igazi zárandokszállás alig van. A zárandokok az útvonalba eső szállodák, panziók, turistaszállók, még működő kempingek és a falusi fizetővendég szállások közül „válogathatnak”. A Dunántúlon Bag és Máriabesnyő az a két település, ahol zárandokszállás működik (<http://mariaut.hu>).

El Camino-s példa

Az El Camino-n az utolsó 117 km-en (Sarria és Santiago de Compostela között) összesen 16 Albergue van – ami azt jelenti, hogy 7,3 km-enként egy-egy szálláshely. A Galíciában lévő valamennyi állami zárandokszállás ingyenes (általában elvárt illetve szokás, hogy fejenként 5 Eurót fizetnek).

Az El Camino a településeket köti össze, ezért ott élelmiszerboltokat, zöldség-gyümölcs boltokat, pékségeket és büféket (BAR) üzemeltetnek a zárandokoktól függetlenül is.

Tájépítészeti javaslat

Egységes árfekvésű, színvonalú, szolgáltatású szállásrendszer nélkül képtelenség tömeges látogatottságot elérni. (Az országos kéktúra is haldoklik az utóbbi 20 évben az olcsó, nyári, ifjúsági jellegű intézményesített szállások megszűnése miatt!)

Javasoljuk az olcsóbb, de kulturált szálláshelyek igény szerinti kínálatát mielőbb megvalósítani.

3.12. Hulladéktól mentes környezet

Hazai adottságok

Nem szeretem a külterületen, az erdőben, a sétautak mentén elhelyezett hulladékgyűjtőket. Több szempontból sem:

- rendszeres ürítésükről nem gondoskodnak,
- a kisméretű, a kutyák a gyűjtőket éjjelente kiborítják, a szemetet széthordják,
- a tisztelt zárandok, turista az élelmiszerhez viszonyított töredéknyi göngyöleget sem viszi magával, attól az első erdei gyűjtőnél megszabadul ahelyett, hogy otthon a saját kukájába tenné...

A hulladékgyűjtők körüli szemétkupacok látványához hasonlóan bosszantó az utak mentén eldobált pillepalackok ténye is.

A „saját” eldobott hulladékhoz hasonló az illegálisan az utak mellett hagyott nejlonszakok látványa is. A helyzetet súlyosbítja, hogy idővel a szétmállott zsákból a hulladék egyre nagyobb felületet szennyez, fertőz.

El Camino-s példa

Sajnálatosan az El Camino mentén a zarándokok ott dobják el a palackokat, ahol azok kiürülnek. Jóllehet valamennyi Alberge mellett sorakoznak a szelektív gyűjtőkonténerek (15. kép). A zarándokszállások közötti 8–10 km-es távolságra mindenkinek el kellene vinnie kiürült pillepalackjait.



15. kép: Szelektív hulladékgyűjtő konténerek Galíciában (fasor alatt!)

Tájépítészeti javaslat

Javasoljuk, hogy a hulladék hazavitelére buzdítással (az alpesi Hüttékben csak az elégethető papírt lehet hagyni, a fémdobozokat, műanyagot stb. el kell évek óta hozni), valamint a kihelyezett gyűjtők rendszeres ürítésével és az illegális lerakatok megszüntetésével a Mária Út menti környezetminőséget javítani.

ÖSSZEFOGLALÁS

Évek óta érdeklődéssel követem a hazai zarándokutak jelölésének terjedését. A különböző színű „m” betű jelzések újabb és újabb szakaszokon történő felfestése a hazai Mária Út mozgalom ígéretes fejlődésének első lépése. A Mária Út azonban sokkal több, mint jelzések felfestése. Az indíttatás, a lelki cél beteljesüléséhez a földi feltételeket is illik hozzáigazítani.

A hazai és a külföldi turistautakon szerzett tapasztalataimat az El Camino-val és a tájépítészeti szemlélettel ötvözve született meg jelen tanulmány. A legtöbbször által látogatott és a legjobban kiépített spanyolországi Francia Út igen sok követendő példával szolgál. A Mária Út-hoz viszonyított helyzet fordított. Az El Camino-nál ugyanis a zarándokúthoz születtek a katedrálisok, a kórházak, a rendházak. Mi a Mária Úttal a meglévő szakrális helyeket igyekszünk összekötni, ami nem jelenthet hátrányt. Ellenkezőleg, éppen a hazai turistaút-hálózat lehetőségeiben rejlő előnyöket igyekeztem a szakterületi kialakítási elvárásokkal, a jobb komfortérzet érdekében szintetizálni.

Gyalogolni jó! Móríc Zsigmond kijelentése közismert szállóigévé vált. Nem véletlenül. Gyaloglás közben az ember kicserélődik. Lelkileg felfrissül, a szíve megújul. Barátságossá, őszintévé válik. A tájérzet felszabadít a mindennapok városi forgatagában elszenvedett károktól. A gyalogos a természet részévé válik...

A Mária Út tájépítészeti kiegészítésének módjához, a rendezettség megvalósításához a harmadik pontban tucatnyi képet mellékeltem. Az El Camino-n készített – és általam követendőnek tartott – felvételekkel kívántam elősegíteni a Mária Út közérzeti és funkcionális tájba-illesztését.



16. kép: A vízvásztón jólesik a pihenés (Szerző az Alto O’Cebreiro 1300 méteres vonulatán)

A tanulmány a TÁMOP-4-2.1.B-09/1/KMR- 2010-0005 projekt keretében és támogatásával készült.

Felhasznált irodalom

Csemez Attila: Tájtervezés, tájrendezés, Mezőgazdasági Kiadó, Budapest 1996

John Brierley: A Szent Jakab-út (A középkori Camino Francés)

Móricz Zsigmond: Gyalogolni jó, Szépirodalmi Kiadó, Budapest 1952

PartGroup Kft, 2006. (p. 327)

<http://mariaut.hu>



Molnár András József

Dr. Molnár András József programtervező matematikus, az informatikai tudományok doktora; fő szakterületei az adatbázisok, információkezelés és térinformatika. Bronzjelvényes túravezető, „Újbuda kiváló turistája” (2005); számos gyalogtúra és zárandokprogram szervezője. Útjelzés-festő oktató, 2010-ig a dél-bözsönyi turista útjelzés-hálózat felújításának és fejlesztésének vezetője. A Magyar Természetbarát Szövetség országos Turistaút Albizottságának tagja, útvonal-kijelölési szakanyagok társszerzője ill. szerkesztője. A Mária Út Közhasznú Egyesület alapító tagja és Útvonal Bizottságának vezetője, a nyomvonal- és útjelzés-rendszer tervezésének vezetője, a térképes tájékoztató füzet társszerzője. A Budapest–Mariazell közti első Mária Út bejárás (2007) résztvevője.

Útvonal kijelölés, útjelző táblarendszer

Legyen az zárandokút, turistaút, tanösvény, vagy más gyalogos útvonal, annak útjelzések alapján való követhetőségét minden esetben ugyanazon szakmai irányelvek szerint lehet biztosítani, mert a különféle utak egymást kiegészítő hálózatot alkotnak (MTSz, 2011). Hasonló elvek szerint készíthetők a más nem motoros közlekedési (pl. kerékpáros, sí-, lovas) útvonalak jelzései is. Jelen dokumentum az „Általános tudnivalók a gyalogos útvonalak kijelöléséről, az útjelző táblák rendszeréről” című írás rövidített változata.

Az útjelzésnek kettős funkciója van: arculati és útbaigazító. Arculati szempontok: egységesség, felismerhetőség, vonzó megjelenés, környezetbe illeszkedés. Útbaigazító szempontok: láthatóság, egyértelműség, folyamatosság, robusztusság (MÚTKE, 2011).

A jelölési rendszer fontossági és egymásra építési sorrendben az alábbi elemekből áll:
Alap útjelzés: turistajelzés (szimbólum), az útvonal mentén a folyamatos követhetőség érdekében feltüntetve (többnyire felfestve, olykor útjelző oszlopon vagy táblán).

Útvonal-azonosító elemek: nevesített útvonalnál az útjelzés mellett ritkábban feltüntethető az útnév/szám, útlogó, esetleg a kezdő- és a végpont vagy további alapinformációk (akár külön kistáblán, de többnyire útjelző oszlopokba vagy más táblákba beépítve).

Gyalogosturista csomóponti táblarendszer: az útvonal(hálózat) csomópontjaiban (néhány km-enként; pl. kiinduló, cél- és keresztezési pontok, egyes tájértékek, településközpontok) a helyszín megnevezése (helymegjelölés), egyes út menti célpontok feltüntetése irányokkal, távolsági illetve menetidő adatokkal (útirányjelzések).

Nem szorosan a jelzésrendszer része, kiegészítésképpen azonban gondoskodni kell az alábbiakról is (pl. IV. alfejezet ábrái, részletesen itt nem foglalkozunk azokkal):

Tájékoztató-figyelmeztető táblák: az út menti tudnivalókról, szabályokról, veszélyekről, korlátozásokról, járhatóságról, akár változásokról vagy ideiglenes lezárásokról szóló táblák, szövegesen (többnyelvűség!) vagy piktogramokkal. Uthalhatnak a terület/térség nevére, kezelőjére, jellegére is amelyen áthaladunk.

Információs táblák: kiemelt kiinduló- vagy csomópontokon, vonzerőknél és tanösvények mentén – többnyire nagyméretű térképes ill. képes-szöveges – ismertető táblák a térségről vagy az adott helyszínnel kapcsolatban (pl. a Mária Út formátumát lásd „Általános tudnivalók a gyalogos útvonalak kijelöléséről, az útjelző táblák rendszeréről” című írás).

Megközelíthezősége jelző táblák (közúti/közterületi jelzések): az adott területen, településen áthaladó vagy oda közlekedési eszközzel érkező turistát, induló vándort el kell igazítani az

útvonal(ak) helybeli kiinduló- illetve csomópontjához, valamint fel lehet hívni a figyelmet közeli látnivalók gyalogos megközelíthetőségére a kijelölt útvonalak mentén (pl. közterületi információs táblák vagy idegenforgalmi jelzőtáblák segítségével).

Kezdetben az alap útjelzések és a fő pontok csomóponti táblái szükségesek (útvonal-azonosító elemekkel) a járhatósághoz nélkülözhetetlen tájékoztató-figyelmeztető táblákkal. Rendszeres karbantartás: legalább évente ellenőrzés és javítás (pl. pótlás/kiegészítés, ránőtt növényzet eltávolítása), a kritikus hibák és hiányok mielőbbi kijavítása, a táblák és oszlopok javítása/pótlása, a jelek kb. 2–3 évente részleges és 5–7 évente teljes felújítása; szükség esetén (pl. járhatatlanság) a nyomvonal ideiglenes vagy állandó terelése, s a megszüntetett szakaszok jelzéseinek szabályos törlése.

Alap útjelzések

„[...] kettős alapelveket kell követni: láthatóság és biztonság (útvonal-megerősítés). A jelzésnek szembetűnőnek kell lennie, mindig jelen kell legyen, nem hagyhat kétséget az út nyomvonalának folytatására vonatkozóan és sehol sem lehet hézagos. Az útjelzésnek csak akkor van értelme, ha a gyakorlatlanok is százszázalékos biztonsággal ráhagyatkozhatnak és nem kell nyomozva nézelődni, keresgélni” (Brämer, 1998).

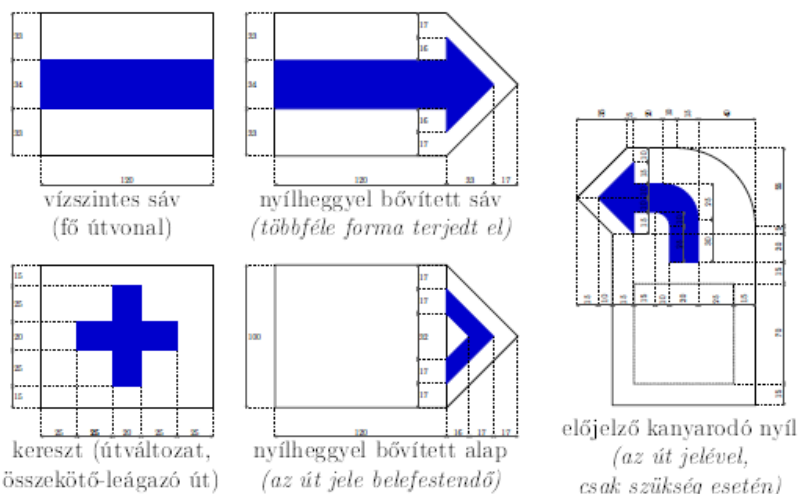
Az útjelzések rendszere

A különféle országokban és térségekben különböző útjelzés-rendszerek alakultak ki [Brämer, 1998]. Európában „a jelzések ... mára a régiók örökségének részévé váltak. (melyeket) el kell ismerni, és védeni kell. ... Elegendő az ugyanazon alapelvek alkalmazása az összes jelzett útvonalon.” (Európai Gyalogtúra Szövetség, Bechyně-i nyilatkozat 2004).

Kijelölt turistautak a mai Magyarországon az 1890-es évek óta vannak. A mai egységes országos, a (MSz 20587/2-1988) szabványra épülő, nemzetközi viszonylatban is kiemelkedően jó gyalogos útjelzés-rendszer alapjaiban megegyezik az 1930-ban bevezetettel (Magyar Turista Szövetség, 1940).

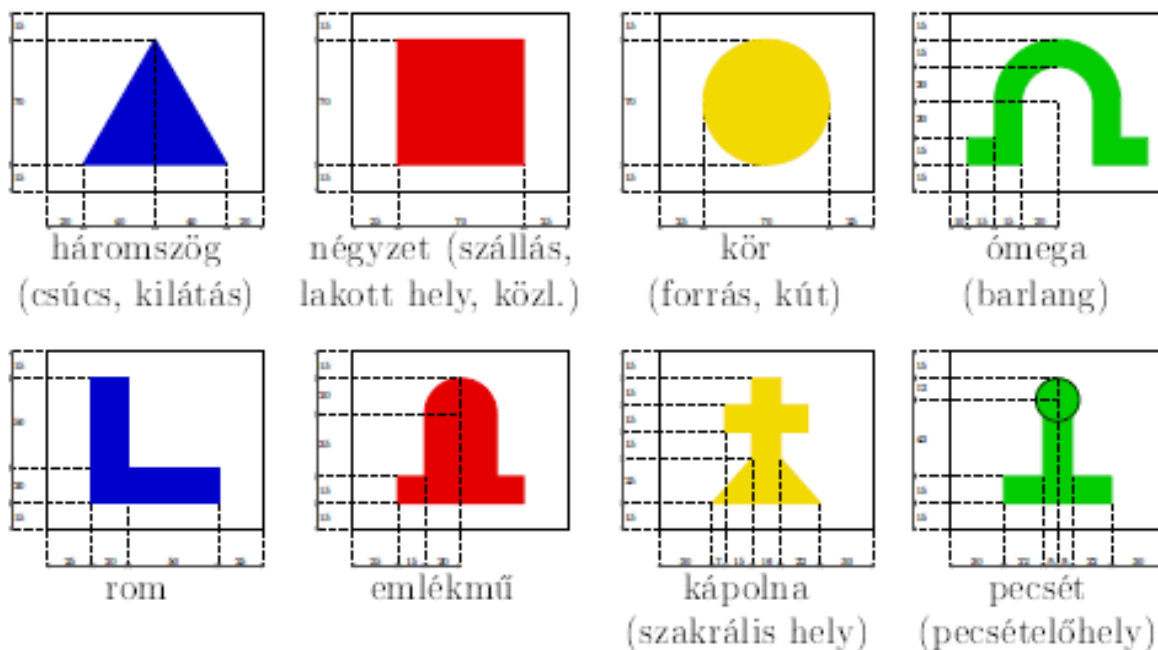
Az alkalmazott útjelzések az I. ábrán láthatók. A 10x12 cm-es fehér téglalap alapon (olykor nyílformában) különféle színek és alakzatok alkalmazhatók, az útvonalak megkülönböztetésére és hálózatbeli szerepüket jelölve (Molnár, 2011; MTSZ, 2011; MSz 20587/2-1988). A fő turistaútvonalakon sávjelzések vezetnek; míg kereszt jelzéssel átkötő vagy összekötő utak, útváltozatok (pl. rövidítés) vagy általános leágazások jelölhetők (1. ábra). Egyes úticélokhoz leágazó jelzések vezethetnek (2. ábra). Így a fő útvonalakon kívüli települések, tájértékek is bekapcsolhatók a hálózatba.

Az útvonalakat helyben megkülönböztető színek: Kék, Piros, Sárga, Zöld.



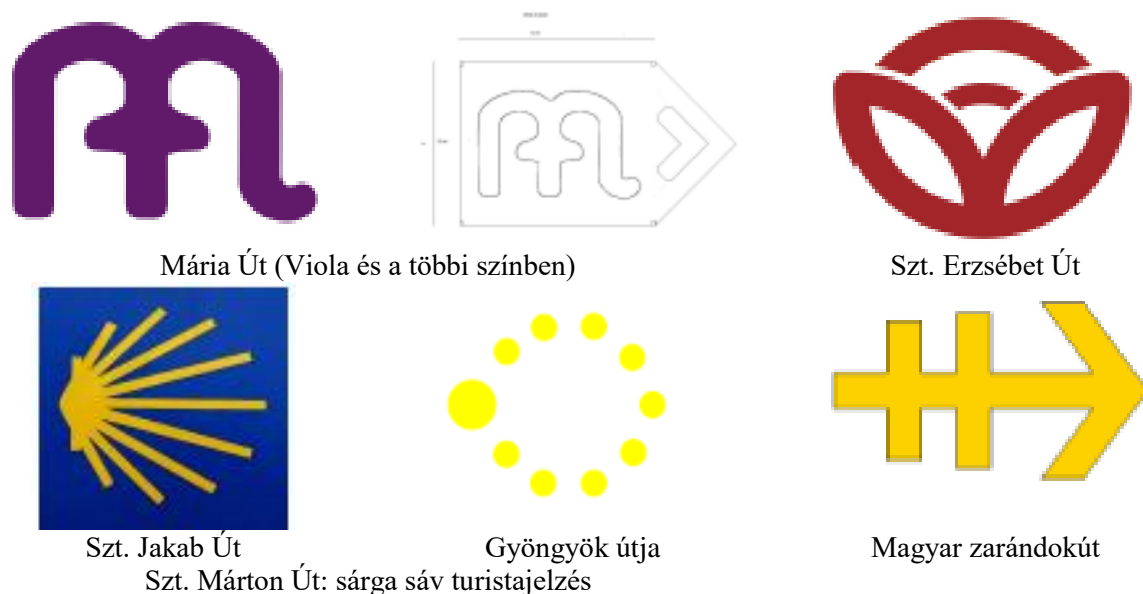
1. ábra: Magyarországon alkalmazott fő turistaútjelzések, nyíljelzések irányváltáskor

Színük mindig az útvonal szerint, amelyből kiágaznak.



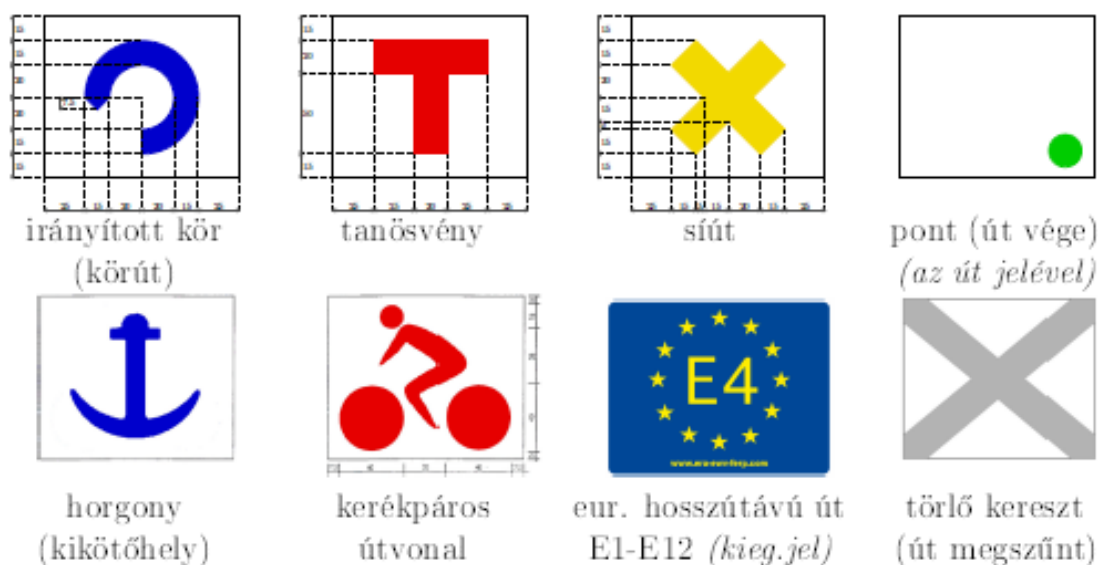
2. ábra: Leágazó útjelzések

A zárándokutak jelzései (3. ábra) többé-kevésbé illeszkednek e rendszerhez. A Mária Út is alkalmazza a különféle színek útvonal-megkülönböztető jelentését és a leágazó jelzéseket (MÚTKE, 2008-2012; MÚTKE, 2011). A rendszert az egyéb jelzések teszik teljessé (4. ábra).



3. ábra: Zárándokutak jelzései

A tervezett új útszakaszokat szervesen illesszük be eszerint a meglévő hálózatba (MTSz, 2011; MSz 20587/2-1988; MÚTKE, 2008-2012), konzultálva a térségi útjelzés-kezelőkkel. Ajánlott útvonalak is adhatók a meglévő jelzett útvonalak mentén, ilyenkor az új út saját jelképe csak kiegészítő, útvonal-azonosító jel lesz, a csomópontok között a meglévő (alap-) útjelzések vezetnek.



Léteznek további, főként helyi jellegű útjelzések is például borút, lovas út, Rákóczi útvonal, Ciklámen és más tanösvények, Kelta út.

4. ábra: Egyéb útjelzések és nem gyalogos jelzések

Jelzésfestés

Leggyakrabban festett útjelzések kerülnek fel az útvonal mentén a fákra, a kövekre, a különféle oszlopokra, a támfalakra és az egyéb tereptárgyakra. Az utat (általában) mindkét haladási irányban, két külön irányú bejárással jelezzük. Egyes festékfajtákkal kétszer kell alapozni. A színes jeleket később, az alapok száradása után lehet felfesteni.

A minőségre törekedve hívunk tapasztalt jelzésfestőket. Egy három fős csapat napi 2–6 km-t tud jó minőségben felfesteni/felújítani, gyakorlottságuktól és a terepi adottságoktól függően. A jelzésfestés lépéseit az 5. ábra szemlélteti, a szükséges eszközöket és anyagokat pl. (Molnár, 2012; MTSz, 2011), a sablonokat pl. (Roszol, 2010).



A belógó ágak eltávolítása



A felület előkészítése



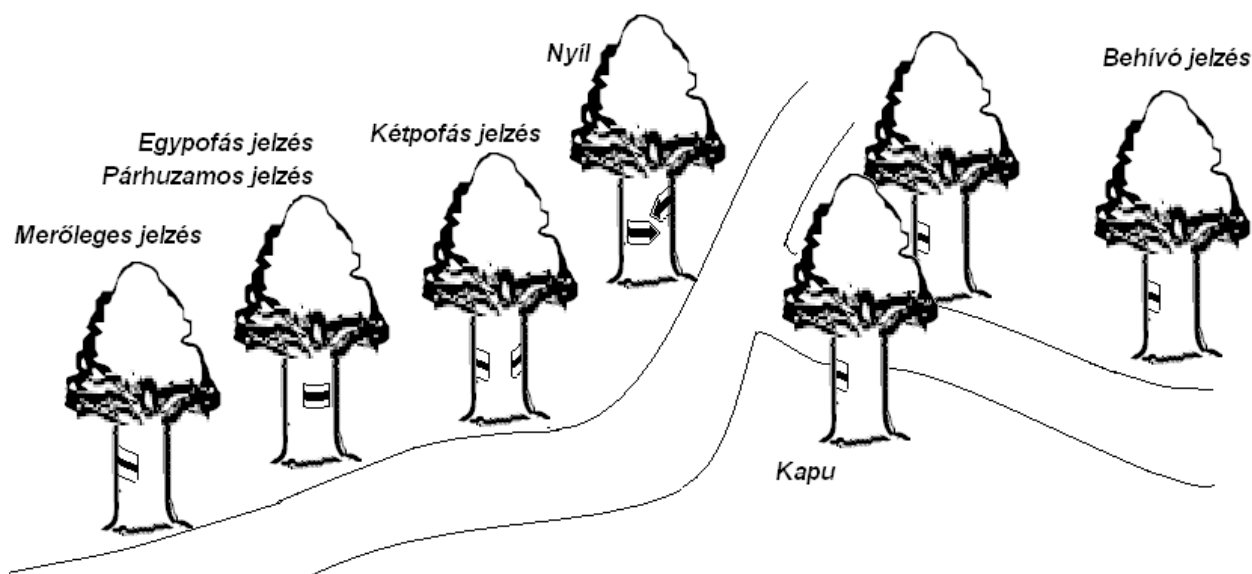
A fehér alap felfestése



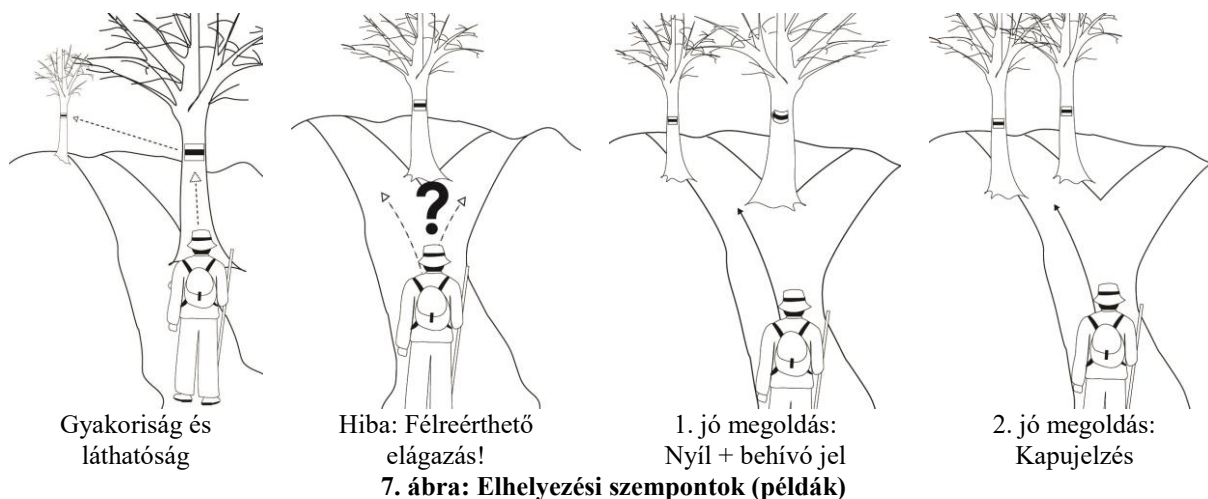
Száradás után a színes jel festése

5. ábra: A jelzésfestés menete

A szép jelfestés technikája aránylag könnyen elsajátítható. Komolyabb gyakorlatot, ismeretet (Molnár, 2010) igényel a jeleknek az út vonalvezetésének és környezetének megfelelő egyértelmű elhelyezése, sűrűsége, a jelzési módok és konvenciók mindenkor alkalmazása (6. ábra). A részletes irányelveket a szakanyagok tartalmazzák (MTSz, 2011; MSz 20587/2-1988, Molnár, 2010; Brämer, 1998; EWV, 2004), itt csak néhány főbb szempontot említünk (7. ábra).



6. ábra: Alapvető jelzési módok



7. ábra: Elhelyezési szempontok (példák)

A jelzéseket általában 50–200 m-enként célszerű elhelyezni, jól látható helyre, az út jobb vagy bal oldalán; egyértelmű úton is. Jelentősebb irányváltáskor vagy irány-megerősítéshez nyíljelzés kell. Minden elágazásnál jelezni kell, olykor több útjelzéssel (pl. „kapujelzés”, behívó jelzés). Egy-egy jel kiesése ne tegye teljesen követhetlenné a nyomvonalat (redundancia, robusztusság), a jelzett út kis karbantartással még évekig követhető legyen, akár szélsőséges időjárási körülmények között is.

Több útvonal találkozásakor vagy együtt haladásakor (fonódás) minden jelzést egyszerre kell felfesteni/felújítani, a jelzéseket egymáshoz illesztve (azonos tereptárgyon, ld. 10. ábra).

A 9. ábra speciális jelzési módokra ad példákat. A nehezen jelezhető helyeken (pl. tisztásos részek) is egyértelmű és robusztus jelzésre törekedjünk.



Az együtt haladó útjelzések mindig egyszerre, kötött sorrendben

Csomópontoknál minden útjelzés feltüntetendő, útirányok szerint

8. ábra: Útjelzés-csomópontok és fonódások



Szögelt tábla
(fém/műanyag)
[nem élő fára!]



Vékony fán:
körbefutó alap,
nyílhegy külön



Festett feliratok



Szalagozás [csak ideiglenesen!]

9. ábra: Speciális jelzési módok – példák, szükség esetére

Útjelző oszlopok és útvonaljelző táblák

Ha nyílt terepen helyben nincs mire jelzést festeni, az útvonal követhetőségét útjelző tereptárgyakkal lehet biztosítani (kő-/beton-/faoszlop jelzéssel, 10. ábra). Ezek szükségességét a jelzésfestéskor vagy annak tervezése során kell felmérni. Stabilan, legalább 50 cm mélyre beásva (fa esetén megfelelően kezelve), a földből min. 1 m-re álljon ki.



10. ábra: Útjelző tereptárgy (oszlop) / Útvonaljelző tábla

Ahol belvárosi övezetben, vagy egyes közutak mentén jelzésfestésre nincs lehetőség vagy nem célszerű, helyettesíthetjük a közúti idegenforgalmi jelzésekhez és közterületi információs táblákhoz illeszkedő (ÚT 2-1.140 1998) gyalogos útvonaljelző táblákkal (10. ábra jobb oldal), típusfüggően 150–250 x 400–800 mm). Saját tartóoszlopra vagy olykor meglévő oszlopra is felszerelhetők (MÚTKE, 2011).

Az útjelző oszlop vagy útvonaljelző tábla tartalmazhat útvonal azonosító elemeket, olykor egy következő úti célt (km) is. Lehet egyedi tervezésű arculati elem is; s így előfordulhat másutt is az út mentén (pl. a Budavidék Zöldút vagy a Mária Út oszlopai, kistáblái (MÚTKE, 2011)).

Gyalogosturista csomóponti táblarendszer

„A jelzett út útvonalára vonatkozó iránymutató vagy útirányjelző táblákat kell kihelyezni az útvonal kezdő és végpontjánál, valamint csomópontoknál és az útvonal mentén szükség szerint további helyeken.” (EWV, 2004) – melyek lehetnek pl. főbb látnivalók, pihenők, szálláshelyek, településközpontok, közlekedési pontok; illetve az ezekhez vezető leágazási helyek.

A III. ábrákon látható gyalogosturista csomóponti tábla (kombináció) „kijelöli a gyalogos útvonalak csomópontját, felhívja a figyelmet a kiindulási-, ill. tovább-haladási lehetőségekre, (...) hol vagyunk, merre milyen útvonal vezet tovább, mely útvonalon milyen útjelzést követve hová juthatunk, az egyes célpontok milyen távolságra vannak a tábla helyétől és elérésükhöz mennyi idő szükséges” (MTSz-MÚTKE, 2011).

A táblák számos országban és térségben egységes rendszert alkotnak (pl. 11. ábra). Elvileg hazánkban is szabványosítottak (MSz 20587/2-1988), bár még kevésbé elterjedtek. Az útvonalak népszerűsítéséhez a sokak általi használhatóság elengedhetetlen.

III. Csomóponti útirányjelző táblák és tervezésük



Szlovákia



Svájc



Pilis



Alpokalja

11. ábra: Külföldi és hazai példák, formák

A csomóponti táblakombináció elemei és kivitele

Egy csomóponti tábla (ld.pl. 12. ábra) tartalmazhat

- egy helymegjelölő táblát (350x125 mm) az adott hely nevével és opcionálisan tengerszint feletti magasságával;
- a fentihez hasonló útvonal azonosító táblákat;
- több, nyíl alakú útirányjelző táblát a különféle útirányok jelölésére (425x350 mm befoglaló méret, ebből jobb vagy baloldalon 75 mm nyílhegy alakú iránymutató rész).

A csomóponti táblára tájékoztató-figyelmeztető táblák is rászerezhetők (MSz 20587/2-1988).

Nagyobb csomópontokban több oszlopra lehet szükség.



1. Erdei-mezei kivitel

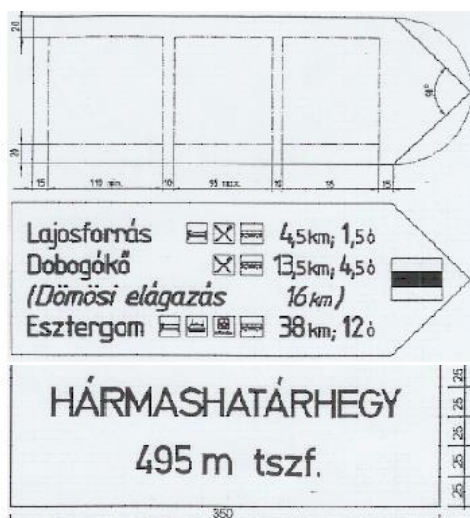


12. ábra: Ajánlott forma és kivitel



2. Közúti-közterületi

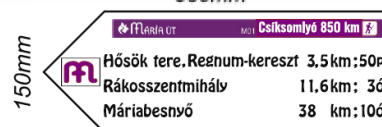
A táblák lehetnek a KRESZ szerinti kék keretes „Jelzett turistaút / erdei tornapálya” közötti jelzés kiegészítő táblái is; városban, településközpontban, közút mentén. Ilyenkor anyaguk és tartóelemeik megegyeznek a közlekedési táblákkal (pl. horganyozott acéllemez) (MTSz-MÚTKE, 2011).



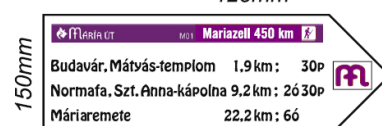
450mm



350mm



425mm



425mm

13. ábra: Útirányjelző táblák

„Erdei-mezei” kivételben javasolt min. 3 m hosszú, kezelt, szintén henger keresztmetszetű faoszlopot használni. Ilyenkor a táblák hordozóanyaga is többnyire fa, melyre a tartalom festéssel vagy műanyag, illetve fém dekorfóliázott lemez felerősítésével kerül. A nagyobb fa alaptáblák ajánlott méretei: helymegjelölő 400x190, útirányjelző 500x190 (ebből 100 az iránymutató rész). Más kivitel is elképzelhető, a tartalmi és formai egység megtartásával.

Útírányjelző táblák. A táblarendszer tervezése és karbantartása

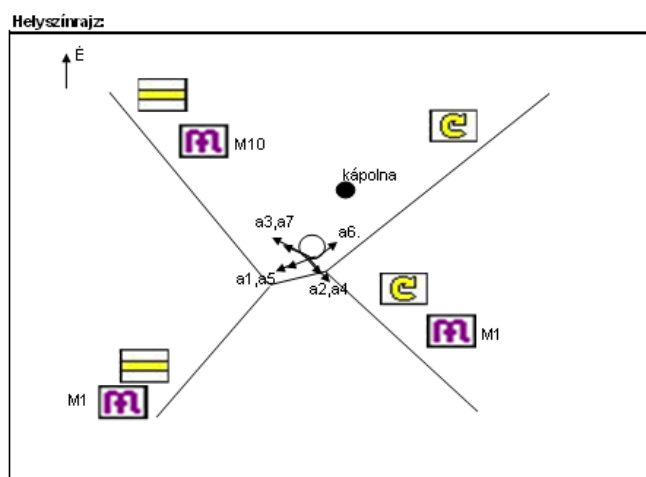
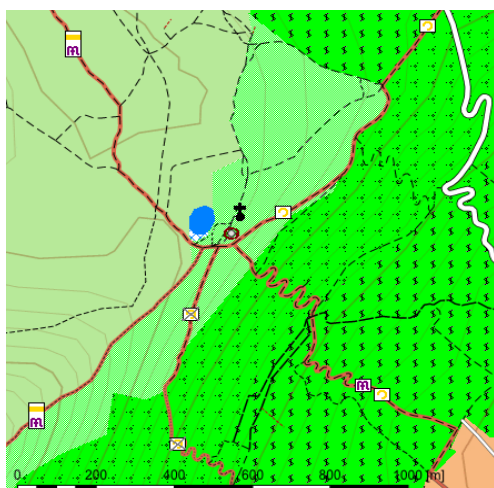
„Az iránymutató, ill. útírányjelző táblákon az útvonal mentén elérhető egy vagy több célpontot kell feltüntetni és távolságukat km-ben (...) vagy órában. Ha egy célpontot egy táblán feltüntettünk, akkor azt annak eléréséig minden további táblán szerepeltetni kell.” (EWV, 2004)

Az útírányjelző táblák (12. ábra) tartalmazhatnak külön sorban útvonal azonosító elemeket (pl. „útvonal banner” névvel, logóval, főiránnyal) is; valamint az iránymutató részen az útjelzést.

Egy csomópontban minden útvonalat (turista-, zárandok-, zöldút, tanösvény stb.) és lehetséges irányt útírányjelző táblával kell jelölni. Minden tábla a neki megfelelő út indulásának/folytatásának irányába mutasson. Egy irányba több tábla is mutathat.

Az útírányjelző táblákat rendszerként kell megtervezni és kezelni. Először a táblával ellátandó csomópontok körét kell meghatározni a térségben. A feltüntetendő úticélokot az út különféle szintű szakaszolása határozza meg. A célpontokat soronként, a közelebbitől a távolabbi felé kell feltüntetni; s az ottani vonzerőkre vagy szolgáltatásokra utalhatunk piktogramokkal [MSZ 20587/2-1988, MÚTKE, 2011). Későbbi leágazást, szétválást is jelezhetünk előre. Apró betűvel kiegészítő információ is feltüntethető; utalás a kihelyező vagy támogató szervezetre, akár külön táblán. Részleteket, tervezési mintapéldákat mutat be a „Gyalogosturista csomóponti útírányjelző táblák javasolt formátuma és tervezési szempontjai” című anyag (MTSZ-MÚTKE, 2011).

A táblák tervezése (14-15. ábrák) mindig terepi bejárással és egyeztetéssel történjen, melynek során az erre a célra rendszeresített adatlapon kell feltüntetni a csomópont vázlatát, a tervezett táblák oszlopának pontos helyét (a kereszteződésnek melyik sarka) és rajta az egyes táblák irányát. Az adatlap alapján lehet megállapítani, hogy melyik lesz jobbos és balos irányú. A táblák tartalmát útdatbázis alapján érdemes tervezni (pl. táv, kalauzidő, célpontok konzisztenciája), a kivitelezésnél ügyelni a megfelelő kihelyezésre (pontos hely, irányok).



14. ábra: Tervezés: Helyszínek kijelölése, helyszínrajz

A hibák és hiányok pótlása-javítása mellett a változásokat is folyamatosan át kell vezetni, melyek távolabbi táblákat is érinthetnek. A táblákon javító matricák is alkalmazhatók.

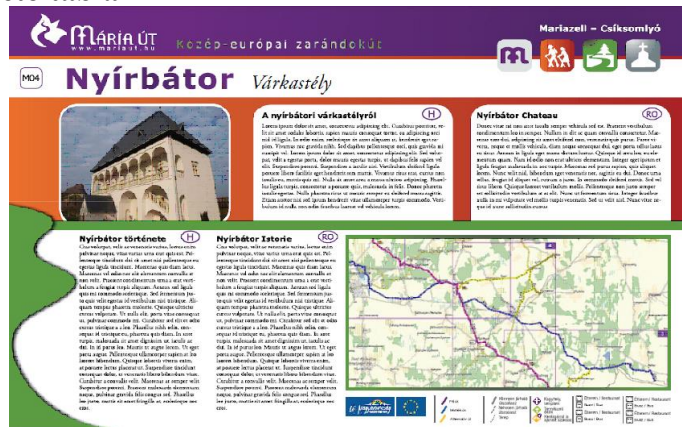
Az út, az útjelzések, az útjelző elemek és a táblarendszer színvonalas kialakítása és rendszeres monitorozása, karbantartása; továbbá a kiadványokban, térképeken és egyéb médiumokban közölt információkkal való megfeleltethetősége és a változások, korlátozások, járhatósági információk helyben és minden lehetséges módon való közzététele alapfeltételei az útvonalak mindenkori biztonságos bejárhatóságának, népszerűsítésének.

A	B	C	D	E	F	G	H	I	J	K	L	M	N
6	Helymegjelölő tábla:												
7													
8	helyszín megnev. Solymár												
9	(Kéköröcsin utca, benzinkút)												
10	magasság tszf. 180 m												
11													
12	Útirányjelző táblák:												
13													
14	Sorsz.	Jelzés	Cél megnev.	Pikto	Táv	Idő	Cél megnev.	Pikto	Táv	Idő	Jelzés	Sorsz.	
15	a1.	M	MARIA ÚT M02 - Máriaúti-Madugorje felé				MARIA ÚT M02 - Esztergom-Czegstochowa felé					a2.	
16			Budaltiget		1,1	0:20	Solymári vár		3	0:45	M		
17			Máriaremete		2,1	0:35	Ceobánka-Szentkút		13	3:25			
18			Normafa, Szt. Anna-kápolna		10,8	3:00	Dobogókő		24	6:45			
19		Mj:						Mj:					
20	a3.		Zsáros-hegy		4,6	1:20	Kötők padja		3,5	1:00		a4.	
21			Pilissszentiván		8,4	2:15	P. Hidegkúti Kávéháza		4,1	1:15			
22			Esztergom		39		Virágos-nyereg		5,9	1:40			
23							Hűvösölgy		10,5	2:50			
24		Mj:						Mj:					
25	a5.						Alsó-Jegénye-völgy					a6.	
26							Vízesés		0,5	0:07			
27							Rózsika-forrás		1,1	0:15			
28													
29													
30		Mj:											



15. ábra: Tartalmi tervezés és kivitelezés

IV. Információs és tájékoztató-figyelmeztető táblák



Védett terület



Kijelölt útról letérni tilos



Útlezárás-terelés / veszély

16. ábra: Példák: Térségi információs tábla

Összefoglalás

A zárandokutak, turistautak, tanösvények és más gyalogos útvonalak biztonságos bejárhatóságának, népszerűségének legfőbb alapfeltétele az útjelzések, útjelző elemek és táblák rendszerszerű és színvonalas kialakítása ill. karbantartása. A jelölési rendszer fő elemei: alap útjelzés (turistajelzés, többnyire felfestve), útvonal-azonosító elemek, valamint a gyalogosturista csomóponti táblarendszer. A magyarországi egységes útjelzés-rendszerbe illeszkednek a zárandokutak újabb keletű útjelzései is. A jelzésfestésnek és a táblarendszer - ezen belül is különösen az útirányjelző táblák - tervezésének módszertana, szempontjai biztosítják, hogy az úthálózat kialakítandó jelzésrendszer megfelelően betöltse arculati és útbaigazító szerepét.

A tanulmány a TÁMOP-4-2.1.B-09/1/KMR- 2010-0005 projekt keretében és támogatásával készült.

Felhasznált irodalom

- Bundesamt für Strassen ASTRA: Signalisation Wanderwege (svájci útjelzési kézikönyv) 2008
- Európai Gyalogtúra Szövetség/European Ramblers Association (EWV): Bechyně-i nyilatkozat az európai turistautak jelzéséről (Bechyne Declaration on the Marking of Walking Routes in Europe) 2004
- Európai Gyalogtúra Szövetség/European Ramblers Association (EWV): Gyalogutak kijelölésének általános elvei (General Principles of marking and signing footpaths) 2004
- Magyar Természetbarát Szövetség (MTSz): Turistaútjelzés-festési általános útmutató, 2011
- Magyar Természetbarát Szövetség (MTSz)–Mária Út Közhasznú Egyesület (MÚTKE): Gyalogosturista csomóponti útirányjelző táblák javasolt formátuma és tervezési szempontjai (MTSz-MÚTKE) 2011
- Mária Út Közhasznú Egyesület (MÚTKE): A Mária Út arculati kézikönyve, 2011
- Mária Út Közhasznú Egyesület (MÚTKE): Mária Út úthálózati és útjelzési koncepció, 2008-2012
- Molnár András József: A Magyar Turista Egyesület (MTE) útjelzés-festő tanfolyamára készült tananyagok, 2010
- Molnár András József: Általános tudnivalók a gyalogos útvonalak kijelöléséről, az útjelző táblák rendszeréről (jelen írás bővebb változata) 2012
- MSz 20587/2-1988: „Általános turistatájékoztató jelképek – Gyalogos út- és irányjelzések” (magyar szabvány)
- Rainer Brämer: A gyalogos turistautak jelzésének 20 szabálya (20 Markierungsregeln, 1998)
- Rainer Brämer: Routen oder Knoten? – Was bringen die neuen Wanderleitsysteme? (a csomópont- ill. útvonal-alapú jelzésrendszerekről) 2003
- Roszol László: Jelzés-sablonok (kinyomtatható minták, Műanyag SC) 2010
- Szuniogh Árvay Nándor–Lakner Károly: Turistákat érdeklő jogszabályok – Mit kell a turistának az útjelzésről tudnia? Hogyan készítünk jó útjelzést? (Magyar Turista Szövetség) 1940
- ÚT 2-1.140 1998: „Közterületi információs táblák megtervezése, alkalmazása és elhelyezése”
Ütügyi Műszaki Előírás
- (Többségük elérhető, letölthető az alábbi honlapokról: www.turistajelzes.hu, www.mariaut.hu, www.termeszetsbarat.hu, <http://www.era-ewv-ferp.com>, www.wanderforschung.de).



Szepte Kálmán

Dr. Szepte Kálmán 48 éves, agrármérnök, környezet- és természetvédelmi szakértő. Három gyermek édesapja. Születésétől diplomázásig Solymáron nőtt fel. Kutató biológusként majd projekt menedzserként dolgozott. 2006. óta szülőfaluja polgármestere. Természetjárással gyermekkorától foglalkozik. Minden évben vezet néhány gyalogos- vízi- és kerékpáros túrát, valamint 3 évtizede részt vesz teljesítménytúrákon is. Kétszer teljesítette az Országos Kéktúrát, egyszer a Dél-Dunántúli Kéktúrát, jelenleg az Alföldi Kéktúrán halad a Nagy Kék-kör bezárása felé.

Miért jó egy zarándokút önkormányzati szempontból

Manapság mindennek konkrét gazdasági hasznait, pénzzel számszerűsíthető „nyereséggel” megfogalmazható eredményeit keressük. Mivel anyagi forrásból mindig a legkevesebb van, felértékelődnek az önkéntes munkán, a kisközösségek összefogásán, közös programjain alapuló projektek. Ebből a szempontból a civil társadalom, az egyesületek öntevékeny körök működése a mégoly rossz gazdasági viszonyok között is utat mutat, s kitörési pontot jelent problémáink megoldására.

A címben feltett kérdésre miszerint „miért jó egy zarándokút önkormányzati szempontból” tehát elég nehéz úgy megválaszolni, ha a fentiek szerint az önkormányzat számára „jó” csak anyagi, gazdasági szempontból értelmezzük. Ebben a kontextusban ugyanis szinte csak annyit mondhatunk, a zarándokút a turizmus egyik formája. A turizmus ugyan az egyik legfontosabb bevételi forrása sok régióknak, országnak esetünkben azonban ilyen bevételekkel nem, vagy alig találkozhatunk, sőt – különösen a kezdeti időszakban – kifejezetten pénzbe kerül a rendszer „üzemelésének” megindítása. A zarándokutakon részt vevők nem jelentenek potenciális (de legalábbis nagy fizetőképességgel rendelkező) „bevételi forrást” a turisztikai szolgáltatóknak.

Mégis miért „jó” zarándokolni? Jó azért, mert értékeket teremt és értékeket közvetít. Jó azért, mert segít megismertetni a települést. Jó azért mert a zarándokutak szervezőinek/résztevőinek közös munkája ragadós példaként segíti egy település hasonló civil törekvéseit. Jó, mert arra „kényszeríti” a település vezetőit, az üzemeltetés munkatársait, hogy fokozottabban figyeljenek ezen útvonalak állapotára, tisztaságára, hisz hírért viszik a falunak az erre járók. Végül jó azért is, mert egy ilyen kezdeményezés hosszútávon segíthet megfordítani azokat a negatív folyamatokat, amiket az elmúlt évtizedekben elszenvedtünk.

Az elmúlt évtizedekben – talán leginkább spekulációs okokból – egy sor táji elem és természetjárókat segítő objektum pusztult el, vagy került végveszélybe. Különösen igaz volt ez a frekvenciált területekre, így a budapesti agglomerációra.

Ha csak Solymár környékén a négy elpusztult turistaházra gondolunk (Kevély-nyergi, Csúcs-hegyi, Zsíros-hegyi, Nagyszénási) elképzelhetjük, hogy micsoda értékvesztés történt, s milyen jó lenne, ha a családok manapság is kirándulhatnának a szép környezetben, s megpihenhetnének ezekben a turistaházakban.

Solymár és környéke életében a hosszú távú turizmusnak (elsősorban a település gyakorlatilag körülölelő és érintő Országos Kék-túra miatt) megvoltak a hagyományai és infrastrukturális elemei. Ezekben a turistautakon sok-sok ember kirándult, sok-sok solymári lakos és térségünket meglátogató vendég talált a vendéglátást, szállást és kellemesen eltöltött időt az útvonalon. A környék szépsége, a csodálatos természeti képződmények és a Budai hegyek beépítésekkel

szabdalt erdei között a viszonylag egybefüggő és szinte érintetlen zöldterületek méltán tették kirándulók célpontjával.

A Mária Út a solymári táj az egyik legszebb szakaszán halad át. Turisztikai és természetjáró szempontból a legalkalmasabb nyomvonalon. A jelzés a 64-es busz megállójánál lép be a község területére. Áthalad a festői szépségű kanyargós patak völgyön, ahol az erdészet által készített biztonságos hidakon keresztezi több helyen a patakot. A Római Birodalom idején épült fürdő és a Rózsika forrás mellett elhaladva kiér a környék egyik legszebb pihenő/piknikező helyére, a Jegénye-völgyi „Nagytisztásra”. Innen már csak néhány száz méter a szépen felújított Solymári Vár, majd a túra érkező vagy kiindulópontjának szintén alkalmas vasútállomás. Az útvonal a faluszéli gyümölcsösök, szépen karbantartott útszéli fészületek mellett halad el az Angol-temető irányába, ahol a 10 sz. főutat keresztezve a Háziréti-tó felé elhagyja Solymár területét.

Mivel az Országos Kék-túra nem ezen a nyomvonalon halad (a Mária Út nyomvonala a sárga és a zöld jelzéseket követi) egyben bekapcsolja ezeket a szép tájakat és látnivalókat a hosszú távú természetjárás vérkeringésébe.

Mindehhez az kell, hogy az ide látogató turisták, zárandokok megtalálják azt az egyébként minimális szolgáltatást, amit igénybe kell venniük útjuk teljesítéséhez.

Közlekedési kapcsolatok, víznyerő helyek, pihenőhelyek, padok, asztalok tűzrakó-helyek, hidak, átkelők, útvonaljelző, irányjelző nyilak, tájat, élővilágot, települést építészeti emléket bemutató táblák, szálláslehetőségek stb. mind-mind olyan objektumok, melyek nem csak a kirándulóknak, hanem az egész közösségnek fontosak.

Gyakorló természetjáróként, de azt hiszem az alkalmi turista számára is felüdítő látvány, ha a szépen karbantartott túraútvonalakon olyan dolgokkal találkozunk, amelyek nem csak praktikus „berendezési tárgyak” hanem tájékoztatást nyújtanak és – Rockenbauer Pál szavaival élve – „bemutadják a tájat és az embert”.

A települések bekapcsolódása ebbe a munkába több szempontból is igen hasznos. Az útvonalakat karbantartó civilek kevés forrását kiegészíthetik az önkormányzat esetleges támogatásai. Eszközökkel, gépekkel, kapcsolatokkal, helyi iparosokkal tudnak segítséget nyújtani. Az önkormányzatok helyben állandóan figyelik a problémákat, változásokat és adott esetben gyorsan tudnak intézkedni.

A zárandokutak nem tartoznak a nagy bevételtermelő turisztikai attrakciók közé. Ugyanakkor a fejlettebb országokban már látható a zárandokutakon részt vevőkre – mint lehetséges ügyfélkörre – alapozott turisztikai termékfejlesztés. Azaz a vendéglátóipari vállalkozások számolnak ezzel a felhasználói réteggel. Különösen értékes ez azoknak az „eldugott kis falvaknak”, ahol szinte egyetlen potenciális fejlődési és megmaradási lehetőség a turizmusfejlesztés és/vagy az üdülőfaluvá alakulás.

Ha ezt az állam, és az önkormányzatok támogatásával a civil szervezetek lelkes munkájával felfejlesztjük, talán elérjük azt is, hogy az elmúlt évtizedek veszteségeit és rombolását visszafordítva újra gyönyörű tájakon, meghitt és barátságos pihenőhelyek, turistaházak épülnek. Végül ez nem csak az érintett önkormányzatok számára jó, ez mindenkinek jó!



1. ábra: Látkép



2. ábra. Hagyomány



3. ábra. Betelepülési emlékmű



4. ábra. Kitelepítési emlékmű



5. ábra. Solymári templom

A tanulmány a TÁMOP-4-2.1.B-09/1/KMR- 2010-0005 projekt keretében és támogatásával készült.

Szabó István:

Lehetőségek a vallás turisztikában

Közösségi média. Közösségi hálózatok és platformok. Mindenki számára ismerős szavak, a mindennapok része, még inkább az a millennium nemzedékének, akik a valós és a virtuális világot együtt élik, mint az élmények létrehozásának, megszerzésének és megosztásának közvetítő terét és elhatároló keretét. Megkerülhetetlen jelenség tehát, melyet a vallási turisztikában sem hagyhatunk figyelmen kívül; de nem azért, mert a kampány szükségszerűen kiterjed a közösségi médiára – más az ok, amiért fontos számunkra ez a jelenség.

A közösségi média megtanított minket arra, hogy az ismerős dolgokat új nézőpontból vegyük szemügyre. Segít megérteni az architektúrát, a dinamikát és az értékteremtés folyamatát; rámutat a decentralizált értékteremtés alkotó erejére, a helyi innovációk jelentőségére, és arra, hogy a vallási turizmus éppen azért jelent perspektívát a számunkra, mert az itt élő és az idelátogató emberek hozzák létre – méghozzá együtt. A zarándoklat útja – az útvonal, a helyszínek és a kegyhelyek – végeredményben csak egy keretet jelentenek a számunkra, amit mi, emberek, közösségek töltünk meg tartalommal, élményekkel, hittel.

A vallási turizmus, s főleg a zarándokút közösségi. Nem tervezhető meg és nem készíthető el egy értékes szabadalom birtokában; ahogy nem lehet eladni sem hirdetéssel, elsőprő médiajelenléttel, amely az „elérésre” fókuszál. Ezt az élményt nem lehet kedveltté tenni „leárazással”, mert a múltból táplálkozik, a helyi közösségek gyökereiből, az egyes települések vállalásaiból; ezért az elkötelezett emberek – nagykövetek – tehetik csak népszerűvé, saját történetük megosztásával, az értékkel és érzésekkel telített élményeik közreadásával. A zarándokút ezért bír megkülönböztető erővel, mert a kapcsolat jelenti a lényegét. Kapcsolat mindennel, ami emberi, ami természetes, és ami túlmutat mindezekben; és amely éppen ezért képes arra, hogy megváltoztasson embert, sorsokat.

Vajon valaki, valahol feltette-e már a kérdést, hogy a közösségi élmény – legyen bár offline, vagy online – vajon miért nem az „izmusokról” szól? És miből táplálkozik az új nemzedék értékek iránti egyre erősebb vonzalma; honnan az éhség a lélek, a szellem, és a testi egészség közötti harmónia – egyensúly – helyreállítására? Talán éppen abból, hogy az „izmusok” szükségképpen hiányos választ adtak a teljes élet iránti igényre; csak ez az igény, a spirituális szükségletek iránti igény láthatatlan maradt, vagy lenézett – lenézett azért, mert nem tartották produktív erőnek, energiának ezt a vágyat – de most, hogy teret és lehetőséget kaptak az alulról szerveződő közösségek, az „izmusok” mítosza egyszerre köddé vált.

Aligha véletlen, hogy a zarándokút gondolata, a vallási turizmus, újra népszerű; és nem célja, nem a kényelem, nem a láttnivalók, és nem a javak, hanem egymás miatt; a kapcsolat, a változás és az egyensúly miatt. Nem véletlen, mert a zarándokúton végigmenni személyes vállalás, de a lelki, a szellemi és a testi egészség hármassága közösségeink és a nemzet egésze számára is kihívás – egyetemes igény. Aki meg akarja érteni a vallási turizmus lényegét, annak e ténnyel tisztában kell lennie. Ezért olyan fontos számunkra, talán nem túlzás azt mondani – nemzeti érdek –, hogy ezt a harmóniát, az egységet egyre többen megélik. Kezet nyújtva olyan közösségeknek, korábban láthatatlan tereknek és élményeknek, amelyek mellett korábban megállás nélkül hajtottunk el az autóúton, s éppen ezért láthatatlanok maradtak a számunkra. Most ez a feladatunk – „láthatóvá kell tenni a láthatatlant” – Magyarországon, Európában, az egyre kisebb, de egyre zajosabb Földön.

Cselekednünk kell – és nem csak, illetve nem elsősorban a gazdaság miatt. Tévedés ne essék, a gazdasági megalapozottság kérdése megkerülhetetlen. Ezért ki kell mondani, hogy a vallási

turizmus éppen azért fenntartható, mert nem köti divat, az évszakok változása vagy éppen a „felső termékszegmens” iránti igény; hogy erősíti a sokszínűséget, összhangban van az érintett települések erősségeivel (és gyengeségeivel); és képes az állandó megújulásra is, mert a helyi értékteremtésre, a helyi innovációkra épít. De a lehetőség, amit magában hordoz, ennél több, és ezt nem szabad figyelmen kívül hagynunk. Azt a lehetőséget, ami abból fakad, hogy a vallási turizmus lényegét tekintve közösségi, ezért az egyes emberek elkötelezettsége, az egyes települések hozzájárulása és együttműködése, az élmények létrehozása, megszerzése és megosztása valójában egy jobb, boldogabb, teljesebb világ esélyét teremti meg.

A tanulmány a TÁMOP-4-2.1.B-09/1/KMR- 2010-0005 projekt keretében és támogatásával készült.

Zarándokutak kijelölésének törvényi keretei, jogi feltételei

Helyzetkép

A gyalogos zarándokutak a hazai szabályozási környezetben sajátos jellegű gyalogos turista útvonalaknak tekintendők. A jelzett gyalogos turista útvonalak a folyamatosság és a hálózatos jelleg feltételeinek csak akkor tudnak megfelelni, ha természeti környezetben (erdő, mező) és épített környezetben (települések) egyaránt vezetnek.

A környezettel kapcsolatos alapvető előírásokat három különböző törvény, az erdőről, az erdő védelméről és az erdőgazdálkodásról szóló 2009. évi XXXVII. törvény (a továbbiakban: Evt.), az épített környezet alakításáról és védelméről szóló 1997. évi LXXVIII. törvény, valamint a védett természeti területek vonatkozásában a természet védelméről szóló 1996. évi LIII. törvény (a továbbiakban: Tvt.) fogja össze.

A környezet látogatásának vonatkozásában térbeli korlátozást tartalmaznak a különleges rendeltetésű területekre vonatkozó törvények (pl. a honvédelemről és a Magyar Honvédségről szóló 2004. évi CV. törvény), míg időbeli korlátozást tartalmaznak az azokat lehetővé tevő különféle törvények (pl. a vad védelméről, a vadgazdálkodásról, valamint a vadásatról szóló 1996. évi LV. törvény; az államhatárról szóló 2007. évi LXXXIX. törvény).

Napjainkban már 22 000 kilométer hosszúságban vezetnek gyalogos, kerékpáros, lovas túra, sítúra, zarándok és más jelzett útvonalak az ország területén, közöttük külföldi jelzések is. Ennek ellenére a jelzett turista útvonal-hálózat helyzete jogilag rendezetlen, melynek főbb okai a következők:

- mindeddig nem került törvényi definiálásra a jelzett turista útvonal fogalma,
- a jelzett turista útvonalak nem a természetjáró szervezetek tulajdonában (vagyonkezelésében, használatában stb.) állnak,
- az ingatlan-nyilvántartásban a jelzett turista útvonalak (pl. szolgalmként) nem szerepelnek,
- a jelzett turista útvonalakat nem tartalmazza a tulajdonjog korlátozását lehetővé tevő törvény,
- a helyi erdészekkel közösen kialakított korábbi útvonalakra nem lehet akként hivatkozni, hogy az a tulajdonossal (vagyonkezelővel) való megállapodás alapján történt, mert a helyi erdész nem minősül a tulajdonos képviselőjének (utóbbi megállapítás fokozottan igaz a helyi vadászok és természetvédelmi örök vonatkozásában).

Mindeddig nem került törvényi definiálásra a jelzett turista útvonalat támogató turista létesítmény fogalma sem. Jóllehet az Evt. 15. §-ában szerepel az erdészeti létesítmény fogalma, ez azonban – a 112. § (2) bekezdés 3. és 23. pontja összevetéséből következően – vélhetően eltér a közjóléti létesítmény (közelebből meg nem határozott) fogalmától.

Az Evt. 112. § (10) bekezdése ad felhatalmazást a turista útjelzések és tájékoztató táblák elkészítésének és elhelyezésének, valamint a jelzett turista útvonalak nyilvántartásának részletes szabályait megállapító VM rendelet megalkotására, amelyre eddig szintén nem került sor.

Ugyanakkor a jelzett turistaút fogalmát forgalomterelés céljából az Evt. és a Tvt. is alkalmazza. A Tvt. 40. § (1) bekezdése szerint fokozottan védett természeti területre a jelzett turistautakon a természetvédelmi hatóság engedélye nélkül is be lehet lépni, míg az Evt. 91. § (5) bekezdése szerint a kijelölt (jelzett) úton gyalogosan át lehet haladni az erdősítés területén és az erdőrezervátum magterületén is.

A gyalogos turista útvonal-kijelölés és létesítés jogi feltételei

A következőkben útvonal-kijelölés és létesítés alatt a nyomvonal kiválasztását, valamint a nyomvonal mentén jelzések és táblák elhelyezését kell érteni. Az útvonal-kijelölés és létesítés jogi feltételei szükséges és elégséges feltételekre bonthatóak. Szükséges feltételek azok, amelyek az útvonal létesítéséhez kapcsolódnak, míg elégséges feltételek azok, amelyek a kijelölt útvonal igénybe vehetőségét garantálják.

Szükséges feltételek

A gyalogos turista útvonal kijelölhetőségéhez és létesítéséhez általánosan szükséges annak a magánszemélynek, jogi személynek vagy jogi személyiséggel nem rendelkező szervezetnek a hozzájárulása, akinek/amelynek a tulajdonában az érintett ingatlan áll, illetőleg aki/amely azt jogszerűen használja.

Az Evt. 93. § (1) b) pontja erdőterületen nevesíti is az erdőgazdálkodó hozzájárulását. Gyalogos turista útvonal kijelölése esetén az Evt. 92. § (2) bekezdése értelmében az erdészeti hatóság engedélye nem szükséges (lovagló- és kerékpárút kijelöléséhez azonban szükséges). Az Evt. 93. § (6) bekezdése szerint a turista útvonalat jól láthatóan, jogszabály szerinti jelzéssel kell megjelölni, és nyilván kell tartani.

A gyalogos turista útvonal kijelöléséhez, illetőleg létesítéséhez továbbá

- magántulajdonban álló ingatlanon (épület, építmény és tartozéka, mezőgazdasági terület) a tulajdonos/hasznosító hozzájárulása,
- önkormányzati területen (pl. közterületi fákön jelzés elhelyezése, tábla elhelyezésére szolgáló oszlop állítása vonatkozásában) a jegyző hozzájárulása,
- a közszolgáltatók berendezései (pl. villanyoszlop), létesítményei (pl. utasváró) vonatkozásában a közszolgáltató hozzájárulása,
- fokozottan védett területen a területileg illetékes Környezetvédelmi, Természetvédelmi és Vízügyi Felügyelőség (Zöldhatóság) engedélye, illetőleg
- különleges rendeltetésű területen a hatáskörrel rendelkező hatóság engedélye szükséges.

Elégséges feltételek

A gyalogos turista útvonalak igénybe vehetőségének garantálása napjainkban jogilag nem kielégítően rendezett. A rendezés mind közjogi, mind magánjogi úton megoldható, várható költségei azonban jelentősek.

Mint ismeretes, a jelzett turista útvonalak nem állnak természetjáró szervezetek tulajdonában, vagyonkezelésében, ezért „elbirtoklásra” már évtizedek óta változatlan nyomvonalú útvonal-szakaszok esetében sem lehet hivatkozni. A jelenlegi helyzetet az Evt. 91. § (1) bekezdése szerinti, az erdőben való szabad tartózkodás jogának az erdőgazdálkodó általi túrési kötelezettsége, illetőleg annak a jelzett turistautakra való hallgatóságos kiterjesztése jellemzi.

Az Evt. 93. § (3) bekezdése, 95. § (1) bekezdése és 96. §-a a már kijelölt turista utakkal kapcsolatban kötelezettségeket ró az erdőgazdálkodóra, így az erdőgazdálkodási tevékenység során megrongálódott turistaút, turisztikai berendezés és létesítmény azonnali helyreállítása, az úthasználatot érintő korlátozás erdészeti hatóságnak történő előzetes bejelentése, valamint annak – helyben szokásos módon történő – kihirdetése kötelezettségeit.

Mindezek az intézkedések azonban nem gátolják meg az erdőgazdálkodót abban, hogy a turista útvonal létesítéséhez adott hozzájárulását bármikor visszavonhassa.

A célszerű magánjogi megoldás a szolgalmi jognak az ingatlan-nyilvántartásba történő bejegyeztetése lehet. Tekintettel az útvonalhálózat hosszúságára, a kétoldalú megállapodások nem járhatóak, továbbá azért sem, mert nem adnak hosszú távú jogbiztonságot. A szolgalmi jog

bejegyeztetéséhez a Polgári törvénykönyv (Ptk.) szolgalmakra vonatkozó 166–171. §-ait kell megvizsgálni, szükség esetén a „közszolgálat” fogalmának bevezetésével. (Megjegyzendő, hogy az ingatlanügyi hatósági eljárások és szolgáltatások vonatkozásában 2012-től az egyház, egyházak szövetsége, egyházi intézmény részről teljes személyes díjmentességben, az ingatlan-nyilvántartásba történő bejegyeztetés tehát az állam számára sem lesz díjmentes.)

A célszerű közjogi megoldás a túrés kötelezettség törvényi rögzítése lehet, például egy adott fordulónapon, az ország területén létező teljes jelzett turistaútvonal-hálózat taxatív felsorolás útján történő kihirdetésével, majd a lista időszaki frissítésével. (Megjegyzendő, hogy a kihirdetés nehézségbe ütközik, mert annak konkrét nyomvonalakat kell tartalmaznia, a nyomvonalak által érintett ingatlanok helyrajzi számainak taxatív felsorolása nem elégséges.)

Mind a magánjogi, mind a közjogi megoldás esetén szükséges egy ún. „Turista Hatóság” – célszerűen Hivatal vagy köztestület – létrehozása, amely elvégezné a létező nyomvonalak felülvizsgálatát és az új nyomvonalak engedélyeztetését, ekkor az általa hivatalos lajstromba vett nyomvonalak képeznék a turistaútvonal-hálózat (legalizált) elemeit. A tulajdon korlátozása miatt mindkét megoldás esetében érdemi kártalanítási igényre is kell számítani.

Zarándokutakkal kapcsolatos külön megfontolás

A jelzett turista útvonalak és természetjáró szervezetek viszonyának analógiájaként megállapítható, hogy az elmúlt években kijelölt zarándok útvonalak nem állnak zarándok szervezetek tulajdonában, vagyonkezelésében. Mindazonáltal – a fenti magánjogi megoldás lehetőségére tekintettel – megfontolandó, hogy a zarándokutak (és a zarándkszervezetek) jogállása akként változzon meg, hogy egy zarándokút bejegyeztetése során, annak érdekében a teljes személyes díjmentességgel rendelkező egyház, egyházak szövetsége, egyházi intézmény léphessen fel. Ehhez a lelkiismereti és vallásszabadság jogáról, valamint az egyházak, vallásfelekezetek és vallási közösségek jogállásáról szóló – az Alkotmánybíróság általi megsemmisítés miatt még 2011 decemberében újraalkotandó – törvényt, és az egyházak hitéleti és közcélú tevékenységének anyagi feltételeiről szóló 1997. évi CXXIV. törvényt kell tetelesen áttekinteni.

A tanulmány a TÁMOP-4-2.1.B-09/1/KMR- 2010-0005 projekt keretében és támogatásával készült.