

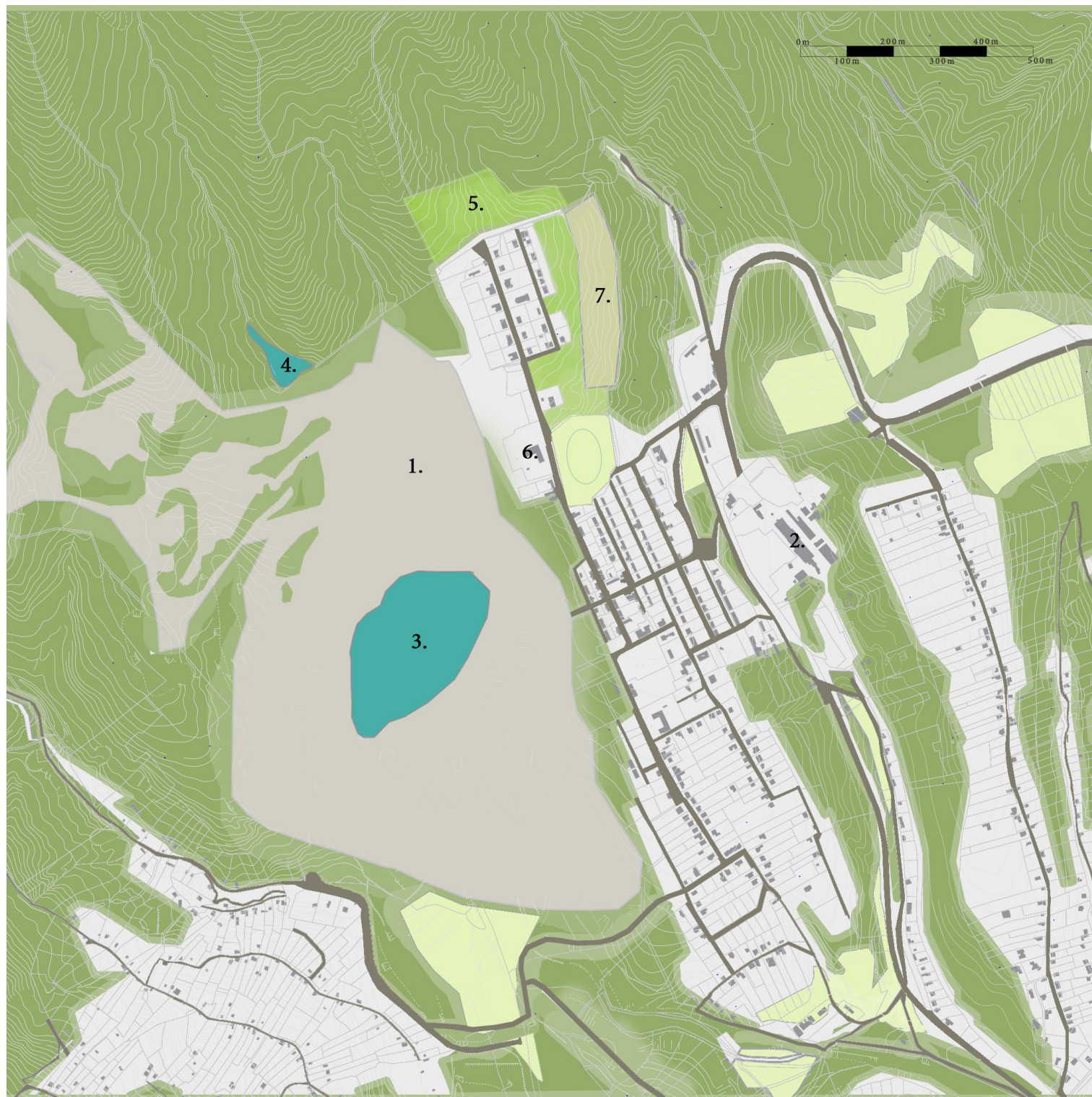
Tájépítészeti javaslatok PÉCSBÁNYA fejlesztésére



JELMAGYARÁZAT

1. Karolina-külfejtés
2. Gróf Széchenyi István akna
3. Karolina-tó
4. Felső-tó
5. Gesztenyész
6. Községi ház
7. Temető

- Erdő
- Gesztenyész
- Temető
- Gyep
- Bányatelek
- Víz
- Út



BEVEZETŐ

Kiadványunk a Pécsbányai Kulturális Egyesület meghívására, 2018 őszén szervezett tájépítész hallgatói gyakorlat és lakossági környezeti érzékenyítési műhelyhez kapcsolódó, majd a Diplomatervezés tárgy keretein belül készített „mesterprojekt” évfolyamszintű dokumentációját tartalmazza. A „mesterprojekt” egy több tervezési szinten átgondolt tájépítészeti fejlesztési javaslat, melyet a SZIE Tájépítész Karának Tájvédelmi és Tájrehabilitációs Tanszékén diplomázó hallgatók 6 héten keresztül készítenek csoportos munkában, egyetemi tanulmányaikat záró tervezési feladatként.

A pécsbányai mesterprojekt egyediségét az adja, hogy a tervezést egy egy hetes együttgondolkodás előzte meg a településrész lakóival. Különlegessége maga a települési környezet, a valaha virágzó bányászkolónia, amelybe szó szerint beleharapott az 1970-es években a külszíni bányászat, amelyet egykori lakóinak jelentős része elhagyott, ahol egyedülálló szelídgesztenye-liget és bányászati ipari emlékek kerülnek egyre lepusztultabb állapotba és végül, amely mindnyájunk lelkét megragadta, a romló állapotok ellenére megtartott bájával, páratlan fekvésével.

A hallgatók a 6 hetes tervezési periódus során elsőként tematikus vizsgálatokban tárták fel Pécsbánya adottságait. A vizsgálatok a természeti adottságoktól a bányászati múlt számbavételéig, a települési épített és zöldfelületi értékek és konfliktusok feltárásiáig terjedtek. A vizsgálati rész zárásaként dokumentáltuk azokat az interjúkat is, melyek a műhely során a bányászati múltat még saját emlékként őrző helyekkel készültek.

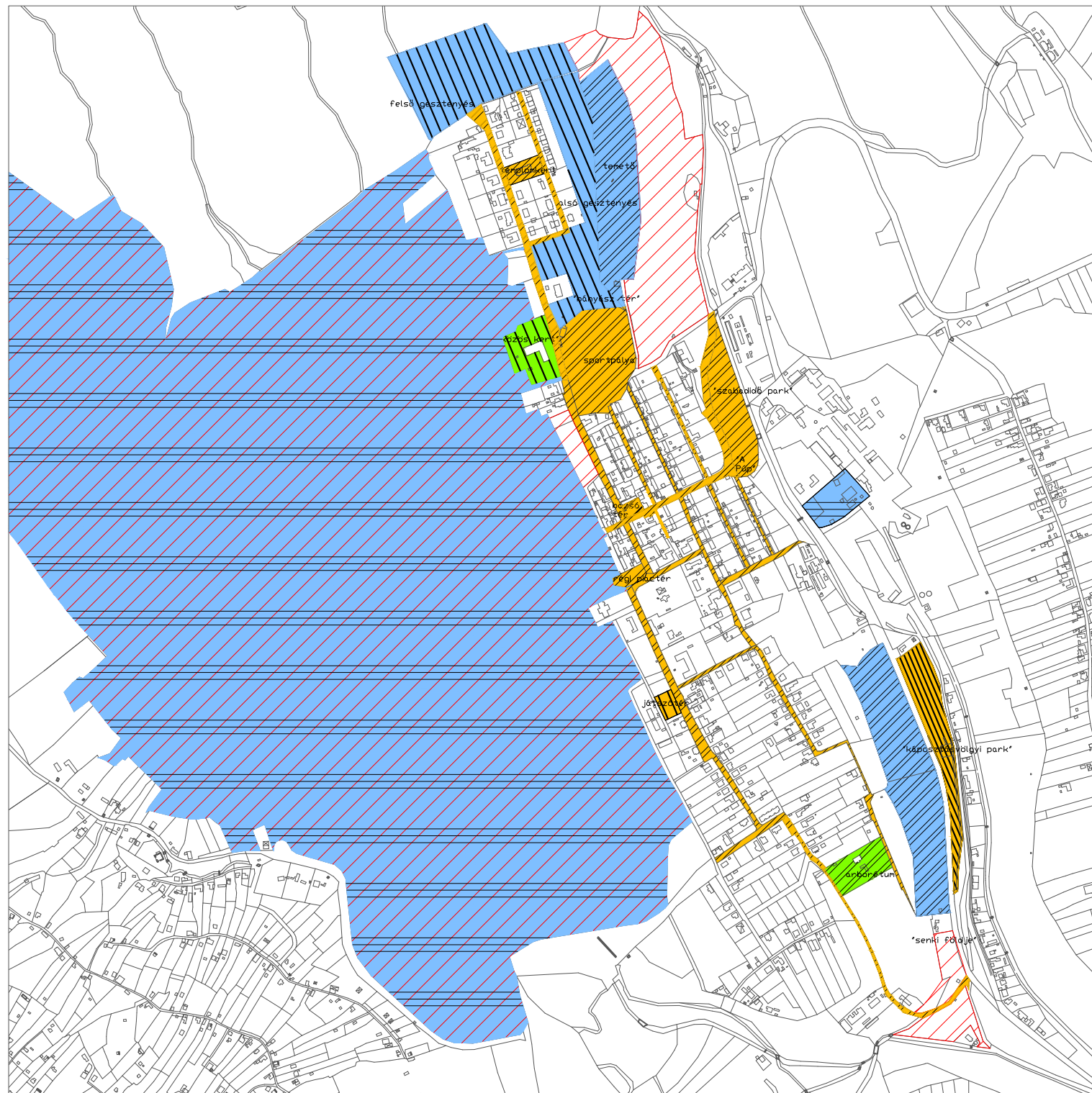
A munka során összesen 3 koncepcióterv készült, melyeket 4 fős teamek készítettek. Az átfogó koncepciók a település más és más erősségeire építve, vagy problémáira reflektálva határozták meg a fejlődés útját. A részletes tervek az átfogó koncepciókhoz illeszkedően, többnyire különböző fókuszterületeken és különböző fejlesztési tartalommal villantják fel a jövő Pécsbányájának közterületeit, újra birtokba vett létesítményeit.

Az ötletterveket a hallgatók a 2018. október 20-án megrendezésre került Gesztenye Liget Fesztiválon, jó visszajelzéseket kapva mutatták be a településrész lakosainak és vezetőinek.

TARTALOMJEGYZÉK

BEVEZETŐ.....	2
VIZSGÁLAT.....	4
Természeti adottságok.....	4
Térségi kitekintés.....	6
Bányaművelés és bányászkolónia történet.....	8
Épített környezet.....	14
Közterületek.....	18
Pécsbányai bányászok élete (interjúk).....	24
JAVASLAT.....	28
Koncepcióterv 'A'.....	28
Koncepcióterv 'B'.....	34
Koncepcióterv 'C'.....	40
ÖSSZEFOGLALÓ.....	46





Természeti adottságok

Pécsbánya területén a Mecsek déli oldalát általánosan jellemző mérsékelt meleg, mérsékelt nedves éghajlat a meghatározó. Az évi napfénytartam hozzávetőlegesen 2050 óra, a hőmérséklet évi átlaga 10 °C, a csapadék mennyisége átlagosan 700 mm körül alakul. A településrész elhelyezkedésének és domborzatának következtében a helyi klíma jellege szubmediterrán, bár a változatos felszín miatt a településrészben belül is jelentős eltérések figyelhetők meg.

A változatos domborzati viszonyokat jól érzékelteti, hogy a településrész legmagasabb része a Tubes-tetőn (611m), legmélyebb természetes pontjai a patakok kilépésénél (170 m, 200m) található, míg a Karolina-külfejtésben kialakult tó vízszintje e kilépési pontok alatt helyezkedik el. A felszín általánosságban északnyugati irányban emelkedik, ebbe mélyülnek be a települési terület keleti és nyugati oldalán található völgyek. A nyugati völgyben lévő Karolina-külfejtés igen jelentősen megváltoztatta az eredeti domborzatot, kráterszerűen mélyülő alakzatot, meredek rézsűket, több száz méteres szintkülönbséget kialakítva.

A vizsgált területen jellemzően erdőtalajok alakultak ki. A hozzávetőlegesen 300 m-es tengerszint feletti magasságig a karbonátos gránit és permi homokkővön képződött barna erdőtalajok jó víztartó képességűek, kémhatásukat tekintve erősen savanyúak. Ez az adottság különleges élőhely kialakulását

és ritka élőlények megtelepedését tette lehetővé. A talaj kémhatása kedvezett a savanyú talajt igénylő szelídgesztenye liget kialakulásának és fennmaradásának is.

A településrész vízrajzát két vízfolyás határozza meg: a Meszes-patak és a Lámpás-árok. A Meszes-patak egykori nyomvonala a Karolina-külfejtés miatt módosult, a bányától északra található, duzzasztott tó azonban ma is mutatja, hogy milyen irányból lépett be egykor a külfejtési területre a vízfolyás (ld. a kék szaggatott vonalat a fenti ábrán). A környező domboldalakat sok forrás tarkítja, melyek vize a Lámpás-árokba csatlakozik. Ilyenek például a Lámpásvölgyi-forrás és a Hidegkút. A Karolina-külfejtés 28 m mély tavát felszín alatti vizek táplálják. A víz a bányató jellege és kén tartalma miatt sem alkalmas fürdésre. A tó meghatározó látványeleme a pécsbányai tájnak, helyi elnevezése - „zöld szem” - különleges színére utal.

Természetes és spontán zöldfelületek

Erdők: Az összefüggő, beépített területekkel határos erdők egyben a Nyugat-Mecsek Tájvédelmi Körzet részei. A beépített területek környékét erdők borítják, melyek részben faanyagtermelési, részben természet- és tájvédelmi rendeltetésűek. A délre néző hegyoldalakra virágos kőrises-molyhos tölgyes bokorerdők és kisebb sziklagyepfoltok jellemzőek. A Karolina-külfejtéstől nyugatra található erdők természetvédelmi oltalom alatt állnak. A terület flórája szubmediterrán hatás

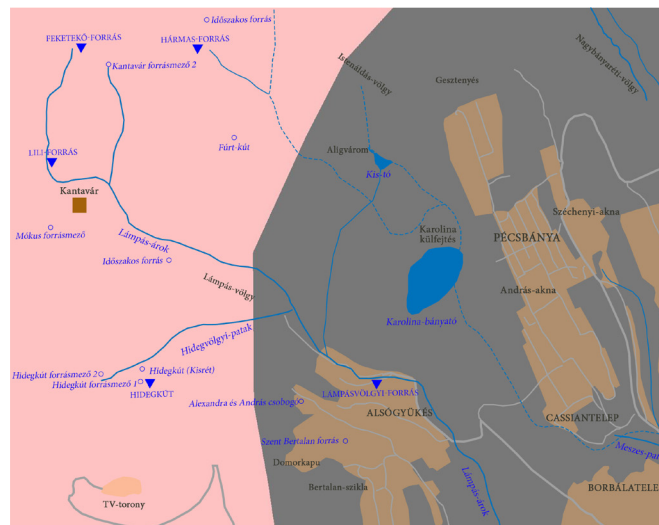
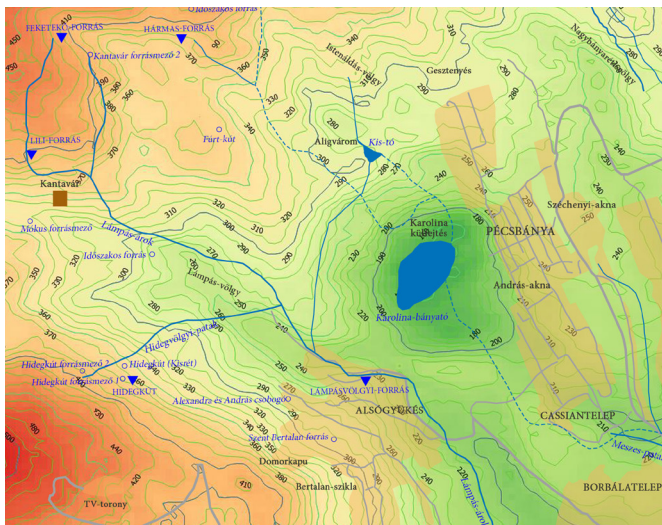
nyomait viseli magán, erre utalnak azok az elterjedt védett növényfajok is, mint például a piritógyökér (*Dioscorea communis*) vagy a szúrós csodabogyó (*Ruscus aculeatus*) is.

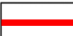


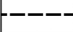
A Pécsbányát környező erdők a Mecsekerdő Zrt. árpádtetői erdészetének kezelése alá tartoznak. Az erdőtérkép alapján a környező erdőkre jellemző erdőtársulások a kocsánytalan tölgyes, a fenyőelegyes akác; a vöröstölgyes; a fenyőelegyes gyertyános-kocsánytalan tölgyes és az akác. Természetességüket tekintve az erdők változatosak, természetserű, származék- és kultúrerdők egyaránt megtalálhatóak itt. Elsődleges rendeltetésüket tekintve faanyagtermelő, illetve természet- és tájvédelmi rendeltetésű erdők borítják a környező hegyoldalakat.

Gesztenyés: A 4,5 hektáros területen fekvő szelídgesztenyés, helyi jelentőségű természetvédelmi terület, ahol a lombkoronaszintet kizárólag szelídgesztenye (*Castanea sativa*), a cserjeszintet és a gyepszintet viszont természetes képet mutató, fajgazdag, értékes növényvilág jellemzi.

Árkok és utak környéke: A kisebb és a központtól távolabb eső utak, csatornák, valamint a patakok mentén a spontán, jelentős részben az őshonos fajok által alkotott fás-cserjés állományok a jellemzőek. Hasonlóképpen spontán folyamatok által növényesedett be több, funkcióját veszített vagy alacsony intenzitással fenntartott terület is. Ezekben a területen megfigyelhető, hogy egyre nagyobb területeket hódít meg az inváziós fehér akác (*Robinia pseudoacacia*), a mirigyes bálványfa (*Ailanthus altissima*) az ártéri japánkeserűfű (*Fallopia japonica*) és a közönséges vadszőlő (*Parthenocissus inserta*).

Karolina-külfejtés: A Karolina-külfejtés teljes területén óriási nyílt erodálódó talajfelszín jött létre. A lankásabb rézsűket és a bolygatásnak kevésbé kitett területeket spontán cserjésedés, erdősülés jellemzi. Gyakori fajok a fényigényes, gyorsan növekvő és terjedő, a szabad területeket hamar meghódítani képes pionírok, amelyek között sajnos nagy számban található inváziós fajok is. Nagy egyedszámban található itt meg a keskenylevelű ezüstfa (*Elaeagnus angustifolia*), a mirigyes bálványfa (*Ailanthus altissima*), az ártéri japánkeserűfű (*Fallopia japonica*), valamint a nyár (*Populus*) nemzetség tagjai. A jobban cserjésedett, ezáltal védettebb mikroklímájú részekben megjelennek a juhar (*Acer*) fajok és a szeder (*Rubus fruticosus*) is. A lágyszárúak közül szintén a gyorsan terjedő, pionír fajok a meghatározóak: seprence (*Stenactis annua*), betyárkóró (*Erigeron annuus*), de a védett vízparti deréce (*Epilobium donnai*) is megtalálható a külfejtés területén.



-  Turistaút
-  Bicikliút
-  Tömegközlekedés
-  Kisvasút



Kilátó

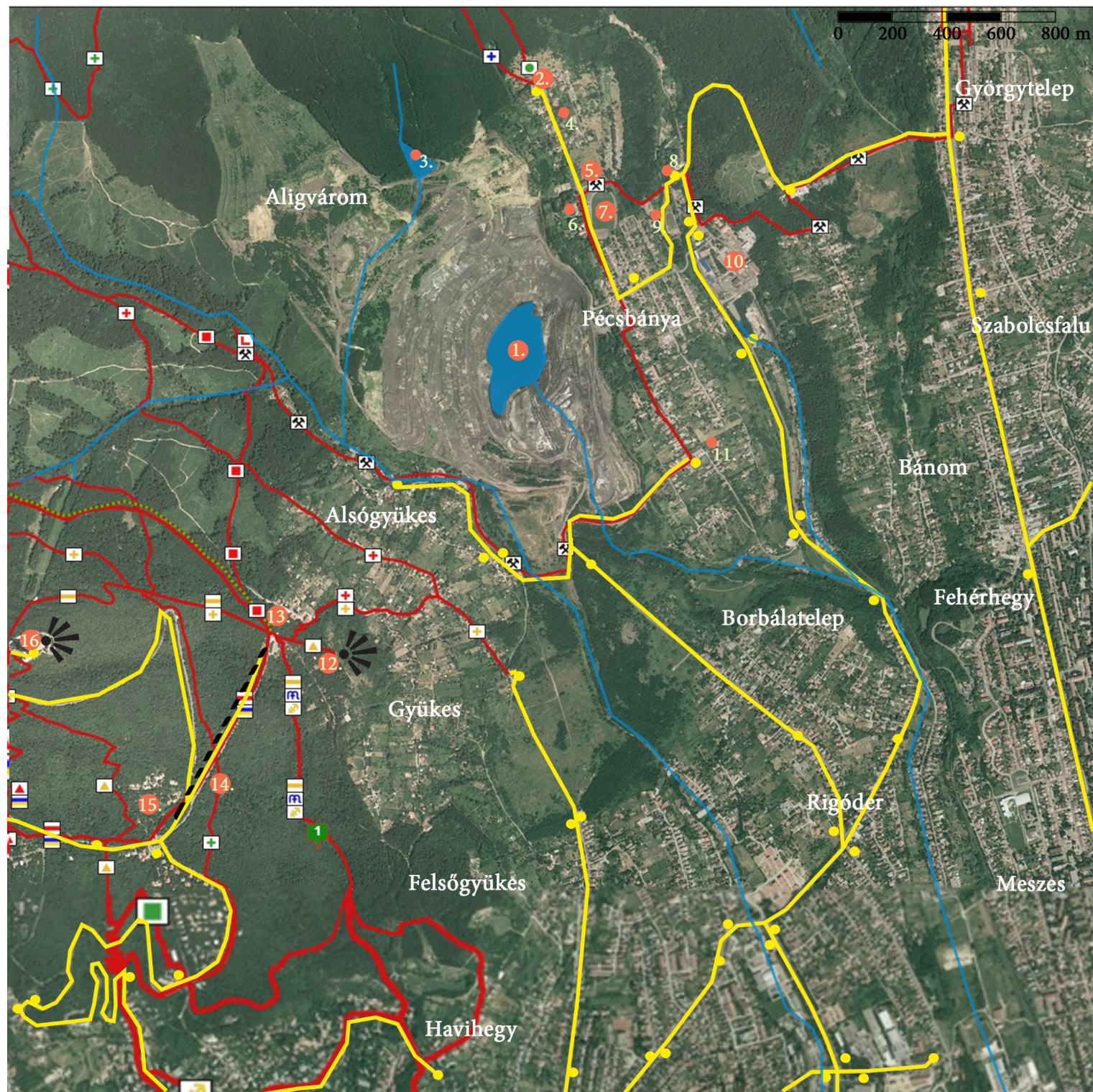


Buszmegálló



Vonzástényező

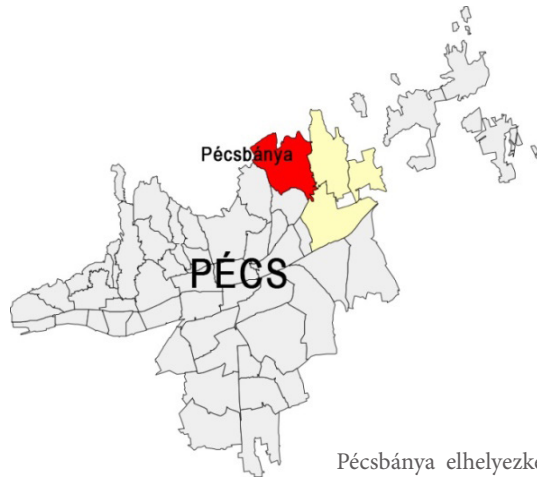
1. Karolina külfejtés és Karolina-tó
2. Gesztenyész
3. Felső-tó
4. Szent Flórián-bányásztemplom
5. Bányász emlékpark
6. 1000 éves gesztenyefa
7. Focipálya
8. Kórház
9. Szabadidőpark
10. Gróf Széchenyi István akna
11. Arborétum
12. Flóra-pihenő
13. Dömörkapu
14. Kisvasút
15. Állatkert
16. TV-torony



Területi elhelyezkedés, közlekedés, megközelíthetőség

Pécsbánya (régábban Pécsbányatelep), amely egykor a pécsi szénmedence egyik fontos termelőhelye volt, ma Pécs egyik külső, perifériára szorult városrésze a Mecsekoldalban. A települést északról és nyugatról a Mecsek öleli körül, míg a déli határt Alsógyűkés és Borbálatelep alkotják, keleti irányból Bánom határolja.

A településrész a városközponttól közúton mindössze 6,6 km-re helyezkedik el. Habár a közúti hálózat állapotát tekintve gyenge, a városrész közúti megközelíthetősége jónak tekinthető. A településtől keletre található a 66-os, Pécsét Kaposvárral



Pécsbánya elhelyezkedése

összekötő főút Komlói úti szakasza, amelyet a Kénes út köt össze Pécsbányával. A másik fontos Péccsel kapcsolatot teremtő útként a Káposztásvölgyi utat kell kiemelni. Nyugati irányban a leggyengébb a közúti hálózatosság, köszönhetően a Karolina-külfejtés drasztikus átalakító szerepének. Itt a Lámpásvölgyi úton keresztül juthatunk el a környező településrészekre és a Tv-toronyhoz.

Tömegközlekedés

Pécsbánya tömegközlekedési kapcsolata a környező településekkel és Pécs belvárosával a Tüke Busz Zrt. által üzemeltetett járatok lévén valósul meg.

Pécsbánya legjelentősebb autóbuszjárata a Főpályaudvar

és Gesztenyés között közlekedő 40-es busz, Uránváros és Gesztenyés között a 27-es, a 26-os és a 25-ös busz, valamint a Hősök tere és Gesztenyés között a 4G járat. A Gesztenyés megálló végállomás jellege miatt a buszok csekély számú áthaladót, valamint átszálló utast hoznak a településrésze, nem csökkentve ezáltal Pécsbánya periféria jellegét.

Feltétlen említésre érdemes, hogy Pécs város tömegközlekedése hazánk közlekedéstörténetének szerves része, alkotója. A városban a szervezett tömegközlekedés születésének időpontját 1832-től számolják, mivel ekkor indultak el a társasági, illetve a vállalati menetrendszerű lovonatású omnibuszjáratok. Az első Pécsbányát is érintő járat beindulása 1945. október 1-én történt: Széchenyi tér – Pécsbánya útvonalon. 1966. december elsejétől a pécsbányai járatok útvonala módosult (Rákos L. utcán át közlekedik), ill. új viszonylatok létesültek, mert a Marx utat végleg le kellett zárni a forgalom elől, aláfejtés miatt. Ebben az évben került csuklósításra a 40-es, a 10-es, majd következő évtől a 27-es vonal. Így ekkor összesen már négy vonalon közlekedtek (620-as- és FAŰ-) csuklós autóbuszok.

Turistaútak

A közúti kapcsolatok mellett Pécsbánya térségi kapcsolatának megteremtésében jelentős szerepük van az itt elhaladó számos turistaútnak. Fontos megemlíteni a település északi részén található Gesztenyésbe befutó túraútvonalakat. Az egyik a kék

kereszt jelzéssel ellátott túraút, amely a Fehér-kúti kulcsosházig vezet, a másik pedig a zöld kör jelzés, amely az Andor-forrást is érintve a Tripammer-fáig tart. A zöld kör jelzésű út 2,2 km hosszú, míg a kék kereszt jelzésű útvonal 2,1 km.

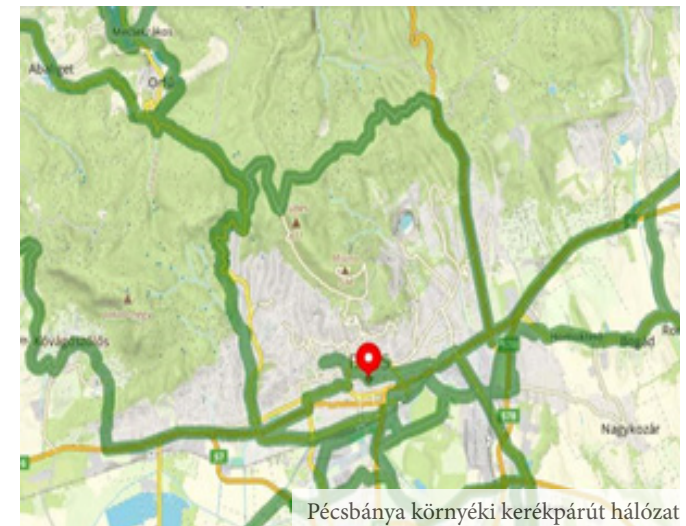
A Karolina-külfejtéstől nyugatra is számos turistaút található. Itt a piros négyzettel ellátott jelzés érdemel kiemelt figyelmet, amely a térségi szempontból is fontos Dömör-kapun is átvezet. Szintén érdemes kiemelni, hogy a településen végighalad a Mecseki Szénbányász Emlékút nyugat- és közép-mecseki szakasza a következő pontokat érintve: Lámpásvölgy – Karolina-külfejtés – Pécsbánya – Széchenyi-akna – Hősök tere – György-akna – István-akna – Somogy – Vasas-bányatelep – Petőfi-akna. Ez az útszakasz mintegy 26,3 km hosszú.

Kerékpárutak

Kerékpárutak szempontjából Pécsbánya erősen hátrányos helyzetben van, teljesen elkerültek az erre a forgalomra kialakított vagy kijelölt útvonalak. Pécsbánya egyedülálló természeti adottságai miatt a kerékpáros infrastruktúráját feltétlenül érdemes lenne fejleszteni a településrészen.



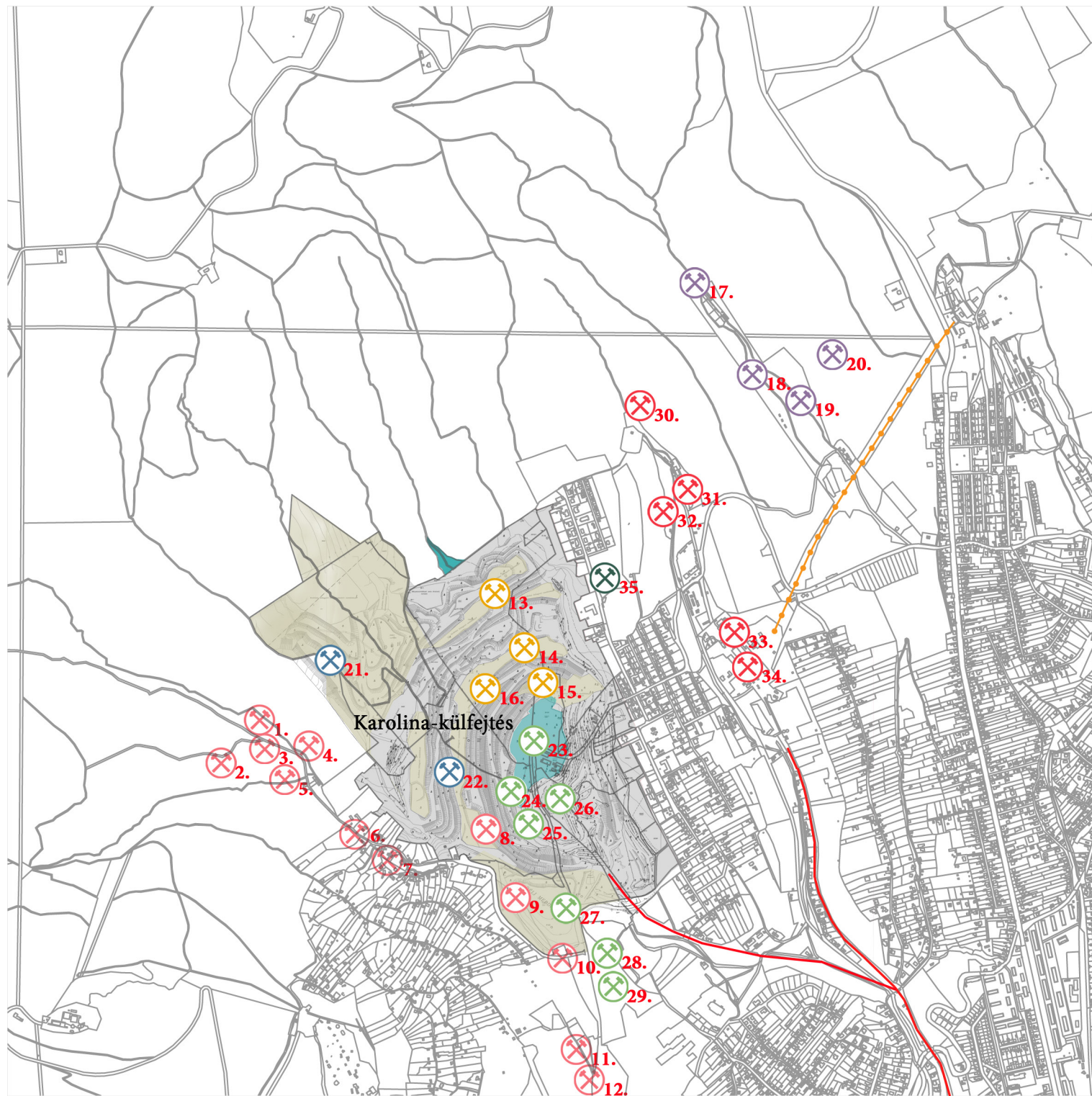
Pécsbányát érintő tömegközlekedési hálózat



Pécsbánya környéki kerékpárút hálózat

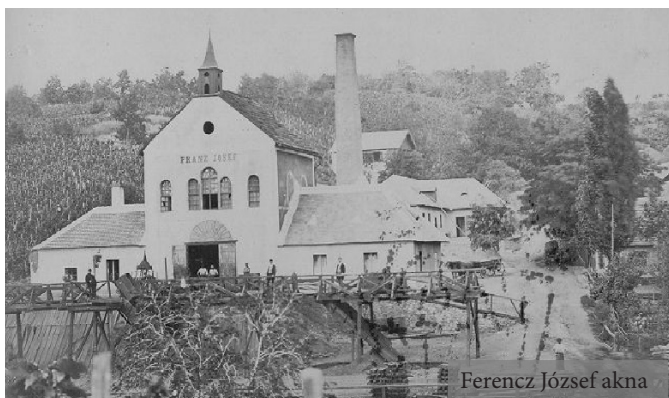
**PÉCSBÁNYATELEPEN 1810-1991 KÖZÖTT
MŰKÖDŐ AKNÁK, TÁRÓK ÉS A
KAROLINA-AKNA ELHELYEZKEDÉSE
(Nagyjából létesítési sorrendben)**

- IPARI VASÚTVONAL
- KÖTÉLPÁLYA
- ⊗ LÁMPÁS-VÖLGY
 - 1. Északi táró
 - 2. Felső táró
 - 3. Gyula légfeltörés
 - 4. Gyula akna
 - 5. Gyula akna segédtáror
 - 6. Julianna táror
 - 7. László táror
 - 8. Lőrinc akna
 - 9. Flórián akna
 - 10. Ferenc (1) táror
 - 11. Ferenc (2) táror
 - 12. József akna
- ⊗ ISTENÁLDÁS-VÖLGY
 - 13. Ferenc József akna
 - 14. Zwang akna
 - 15. Eisenhammer táror
 - 16. Jozefa légakna
- ⊗ NAGYBÁNYARÉTI-VÖLGY
 - 17. Henrik táror
 - 18. Ede (Eduárd) táror
 - 19. Albrecht akna
 - 20. Albrecht fék akna
- ⊗ ANDRÁS-BÁNYAVÖLGY
 - 21. Lajos (Ludvig) táror
 - 22. Karolina akna
- ⊗ CERÉK-VÖLGY
 - 23. András szállító táror
 - 24. András akna
 - 25. András akna segédtáror
 - 26. András vízakna
 - 27. Tömedék akna
 - 28. Cassián légakna
 - 29. Cassián szállító akna
- ⊗ KÁPOSTÁS-VÖLGY
 - 30. Gizella táror
 - 31. Károly akna
 - 32. Károly szállító táror
 - 33. Schroll akna
 - 34. Gróf Széchenyi István akna
- ⊗ GESZTENYÉS
 - 35. Lakótelepi légakna

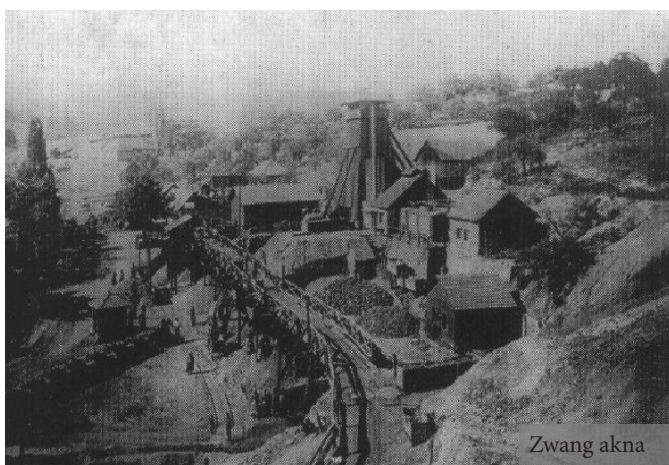




Bányaló - északi táró bejáratánál



Ferencz József akna



Zwang akna

A bányaművelés története Pécsbányán

A mecseki szénterületet a tektonikai mozgások következtében kialakult északnyugat-délkelet irányú harántvölgyek választják szét. A völgyekben a szén helyenként a felszín közelébe, vagy a felszínre került, a „kibúvásokból” kezdetlegesen „szénásással” termelték ki a kőzetet. A kőszén előfordulásáról már a XVII. században tudtak. A városi tanács a szénben rejlő hasznot felismerve, az 1700-as évek végétől a szénkitermelés jogának bérbeadásával hasznosította Lámpás- és Szikit völgyek területét. A településrészen a bányászat teljes időszakát tekintve összesen 36 fontosabb táró és függőleges akna üzemelt, ezekből 40 millió tonna szenet termeltek ki. A művelés megszűntével a bányászathoz köthető létesítmények részben kihasználatlanul, részben rekultiválatlanul maradtak és folyamatosan rosszabb állapotba kerültek.

Az iparszerű bányaművelés jellege alapján az alábbi időszakok különböztethetőek meg a településen:

- 1780 - 1850 között kis volumenű gödör és táróbányászat
- 1850 után 100-200 függőleges akna, valamint András-aknán külszíni szállítási és szénfeldolgozási telephely létesült
- 1910 -1920 korszerű mélyművelés, termelés a Széchenyi-aknára,
- 1945 - 1989 államosított mélyművelésű bányászat, valamint külfejtések Gyükek területén
- 1968 - 2004 Karolina- külfejtés

Az iparszerű kőszénbányászat kezdete az 1780-as évekre tehető, amikor a tüzzel dolgozó mesterek részére már több vállalkozó foglalkozott szénkitermeléssel szénásás, vagy táróbányászat formájában. A bányákban nagy szerepe volt a bányalovaknak. Ezek a lovak a föld mélyében élték le életüket, tökéletesen tájékozódtak a járatokban, többnyire földalatti istállókban tartották őket. Takarmányozásukhoz azonban mindenképpen felszíni építményekre is szükség volt.

Az egyre erősödő bányavállalkozások koordinálására hozták létre a kincstári bányagazgatóságot 1808-ban, Berkes Péter (bányamérnök) vezetésével. Erre az időre tehető a „Első Pécsi Szénásó- Téglá- Cserép- és Mészégető Árendás Társaság” megalakulása, amely a terület hosszútávú bérlőjévé vált. A Társaság 1810-ben létesítette a Klaitz (Szikit) völgyben a Lajos (Ludvig), majd 1815-ben, Lámpásvölgyben a Borbála (Barbara)

termelőtárókat. A gyorsan terjedő gőzgépek egyre nagyobb szénigényének kielégítésére az említett két völgyben saját tulajdonú területeken 1844-ig további 58 bányavállalkozó kezdett működni. Termelésük hamarosan túlszárnyalta Szénásó Társaságét. A legjelentősebbek ezek közül az alábbiak voltak:

- a Csetnek-Pécs-Vashárom Társaság nyitotta meg az Eisenhammer tárót (1844) majd ezt követően a Zwang aknát.
- a Jaager-Littke társaság megnyitotta meg a Flórián (a terület első függőleges aknája, 1848) és a Lőrinc (1852) aknákat
- Riegel Antal helyezte üzembe a Karolina-aknát (1852)
- Czetkovics Ferenc létesítette a Ferenc József-aknát (1853)
- Hechtl és társa nevéhez köthetőek a Károly és az Albrecht-aknák
- Czindery László a Julianna 1860-as években és László tárókban folytatott bányászokást

A bányászat nagyságrendje már ebben az időszakban is megkövetelte a bányászcsaládok idetelepítését. A tárók és telepek szomszédságában szórványos lakóépület együttesek jelentek meg, valamint templom is szolgált az itt élőket.

A század közepétől a táróművelést fokozatosan a függőleges aknák telepítése váltotta fel. Ez a technológia lehetővé tette, hogy a mélyebben fekvő településrészeket is művelés alá vonják, ugyanakkor az eljárás nagyipari gépesítést és ennek megfelelő tőkeerőt igényelt. A bányák termelési teljesítménye (a korszerűbb aknaszállító gépek alkalmazásával) jelentősen megnőtt. A város egyre nagyobb területeket bocsátott megvételre, ugyanakkor a Lámpás-völgyet (1860-tól István és Mátyás bányatelkek néven) továbbra is városi tulajdonban tartotta. Itt a századfordulóig csak táróművelést engedélyezett. Az egyetlen függőleges akna a Gyula-akna volt.

A Dunagőzhajózási Társaság (DGT) 1852-ben szerzett bányaterületet a városban, majd az elkövetkező években intenzív terjeszkedésbe kezdett. Stratégiájának tudatosságát és nagyipari jellegét fémjelzi, hogy a bányászkolónia kiépítése már 1854-ben megkezdődött.

A DGT jelenléte a korszerű szénbányászat előretörését jelentette. A társaság 1853-ban üzembe helyezte a medence akkori legkorszerűbb aknáját, az András-aknát (Pécs határában, „Fekete”-hegy mellett), majd az ezt szolgáló Víz- és Tömedék

aknát. Az András-akna mélyítéséhez 1853-ban két 16 lóerős gőzgépet (két kazánnal) alkalmaztak. Közel 75 évig a pécsi területnek ez volt a szállító főaknája, emellett a szénelőkészítés, nemesítés – mosás, koks, brikett – és igazgatás központja is volt.

Hamarosan változott a szén felszínre hozásának és szállításának módja is. Az addig lójárgányos felvonókat gőzgép meghajtásúak szorították ki, a szekérúton való szállításról a vasúti szállításra tértek át. A kocsifuvar és az út állandó korrigálása, javítása ezen a szakaszon is komoly költséget jelentett. Baranya megye első normálnyomtávú vasútvonala az András-akna és Üszög között 1854-ben épült meg, ahol a vagonokat ezen útszakaszon kis gőzmozdony („Töttös”) vontatta. Majd az Üszög-Mohács közötti vasútvonalat is kezdetben kizárólag szén szállítására használták. A DGT 1889-ben egy 889 méter hosszú láncpályát is épített az András és a Schroll-akna között, valamint a Zwang és a Lóric-akna szenét is az András-aknára szállították. A DGT 1884-től kezdte meg a villamos generátorok telepítését. Az aknaszállításnál a régi egyhengeres szállítógépeket ikergépekkel pótolták. Az András-aknát Compound szállítógépekkel szerelték fel, a régi kazánteletet lecserélték.

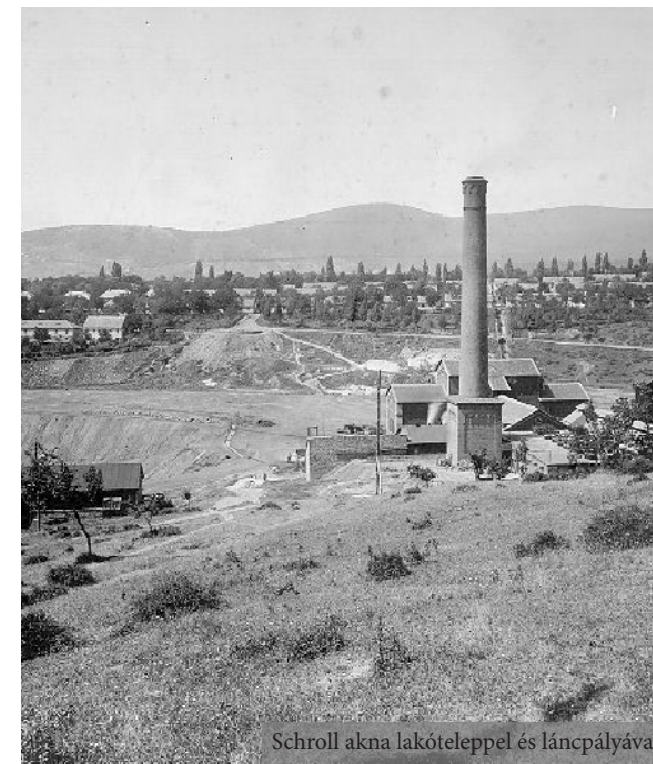
DGT folyamatosan terjeszkedett, szinte teljes egészében felvásárolva a pécsbányai szénterületeket. 1894-ben 22 km²-en tulajdonjoggal rendelkezett és további területeket bérelt.

A következő évtizedben a DGT felvásárolta pécsbányai területen a Julianna és László-tárókat, és a Zwang-aknát, így a DGT a pécsbányai szénmező egyedüli kiaknázója lett. Ekkor a pécsbányai terület termelése – 8 bányából 270 Kt/év mennyiséggel érte el csúcspontját. (1853. évben 2 236 t; 1863. évben 168 000t; 1903. évben 658 000 t a termelés.) Ezt követően az aknák számának csökkenése következett, 1890-re 5-re, a századfordulóra 2-re csökkent.

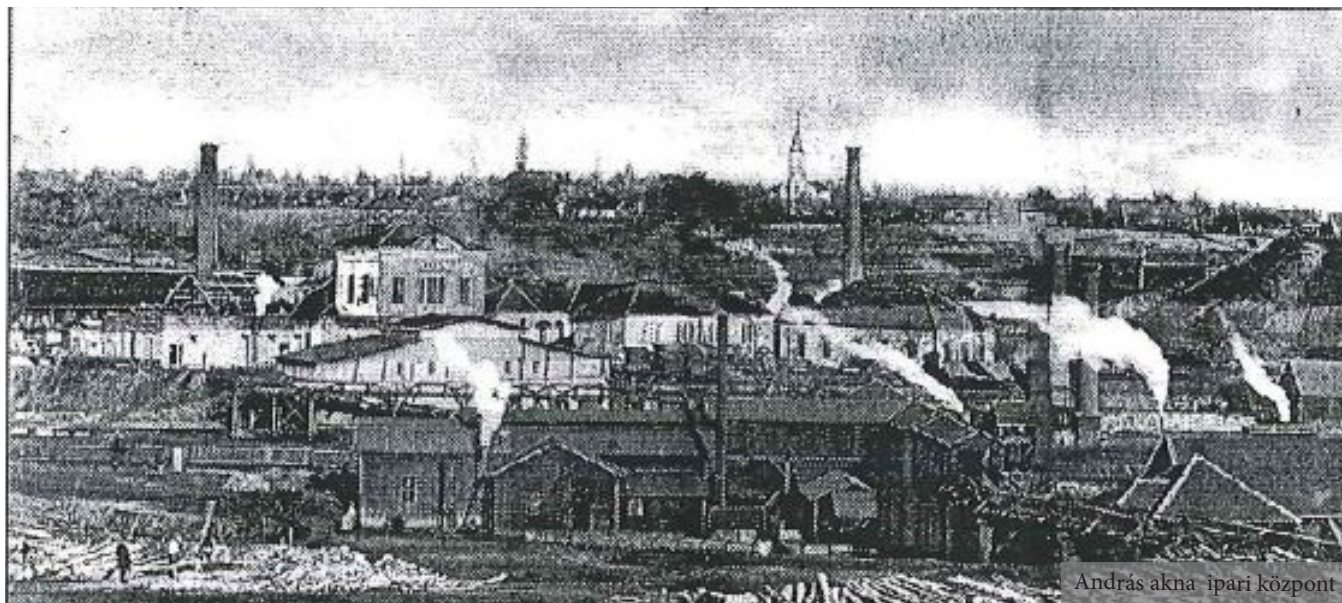
Az 1910-es évek elején a DGT Jicinsky tervei alapján a szétszórt településű bányák és a szénfeldolgozó üzemek helyett átfogó rekonstrukcióval felépítette az 500 Kt/év kapacitású Széchenyi-aknát, a kiszolgáló tevékenységet pedig Pécsújhelyre helyezte át. 1927-ben 500kt/a szállítási teljesítményű új szállítóakna (gróf Széchenyi István akna) létesült, ezért az András-akna elvesztette addigi jelentőségét. 1927-ben az András-szállítóaknát 4 m átmérőjű körszelvényre átfalazva és két, egyenként 100 m³ /min teljesítményű Pelzer típusú villamos ventillátorral felszerelve az új akna déli bánya mezejének kihúzó légakná-



Pécsújhegyi mozdonyszín



Schroll akna lakóteleppel és láncpályával



András akna ipari központ

jává alakították át. A pécsbányai korábbi aknák közül csak ezért maradt meg az András-akna. A korszerűen felszerelt Széchenyi-akna, létesítményeivel együtt, a XX. század elején európai szintű technikai színvonalat képviselt.

A DGT által megalkotott rendszer az államosítást követően is tovább üzemelt. A Széchenyi-akna 1971 évi leállításáig 46 éven át működött, mint széntermelő üzem. 1971-1991-ig ivóvíz termelést folytatott, az 1991. évi betömedékelésig. Összesen 66 évig működött.

Az 1950-es évektől kezdve a pécsbányai leművelt területek maradék szénvagyonának kitermelésére 10-150 m mélységű külfejtéseket telepítettek Gyükés és Karolina területeken. Ezek 200-300 Kt/év kapacitással a teljes rétegsort átfejtették. A terület külszíni létesítményei 1968-tól szolgálták a Karolina-külfejtést.

Az 1980-as években a vállalat veszteségesé vált, így 1987-ben döntés született a pécsbányai és a szabolcsi földalatti bányászüzemrészek felhagyásáról és létesítményeik

felszámolásáról. A felszámolás megkezdésére azonban már a rendszerváltást követően került sor. A pécsi Kerületi Bányaműszaki Felügyelőség a pécsbányai és a szabolcsi üzemrész bányamegszűntetési tervét 1992-ben az alábbiak szerint fogadta el:

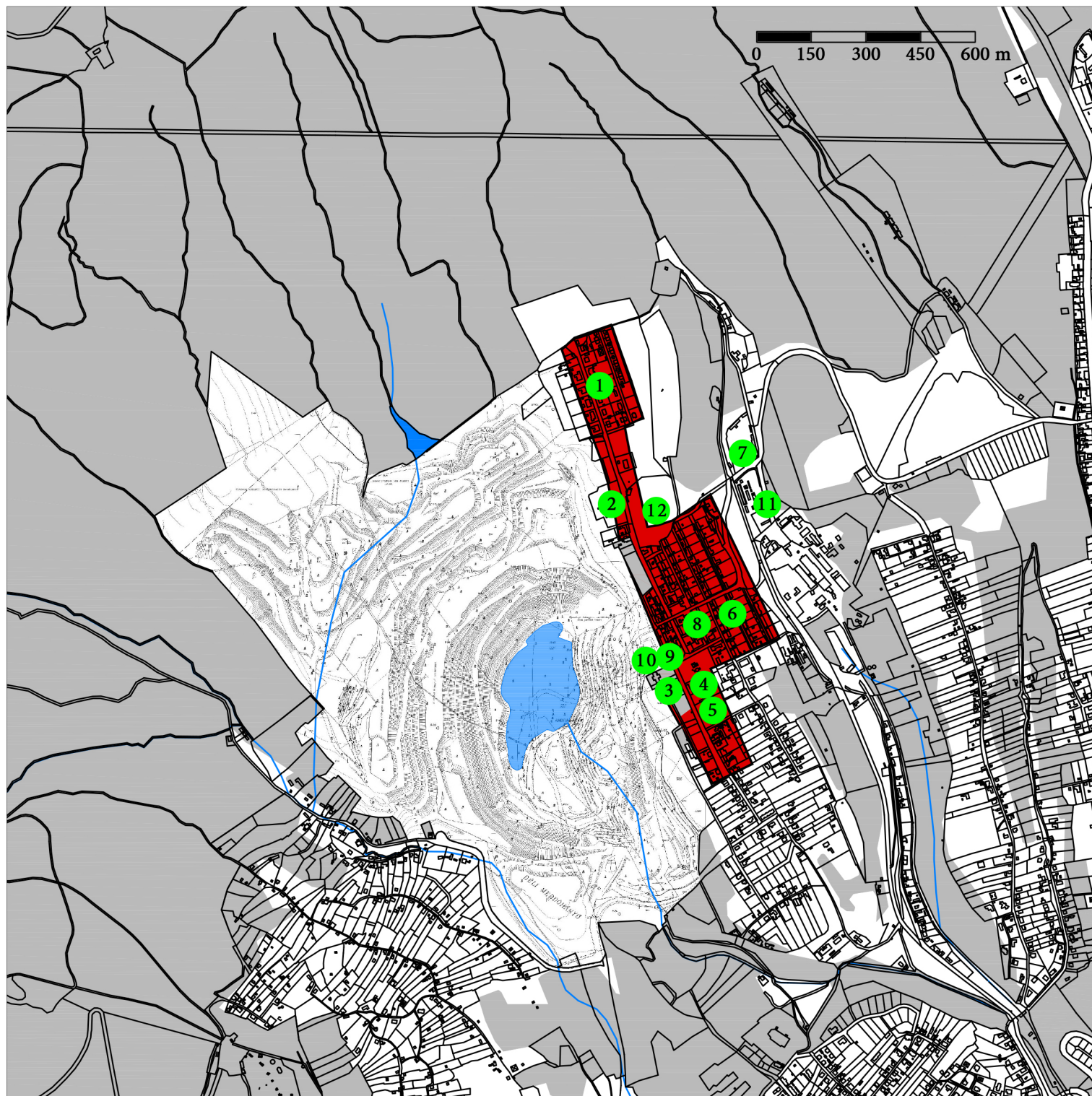
- a Széchenyi és István-aknákat be kell tömedékelni
- a mélyművelést szolgáló nem hasznosítható épületeket, épületegyütteseket le kell bontani, az üzemtér érintett részeit rendezni kell
- a Széchenyi-aknatornyot ipartörténeti emlékként megtartásra javasolta

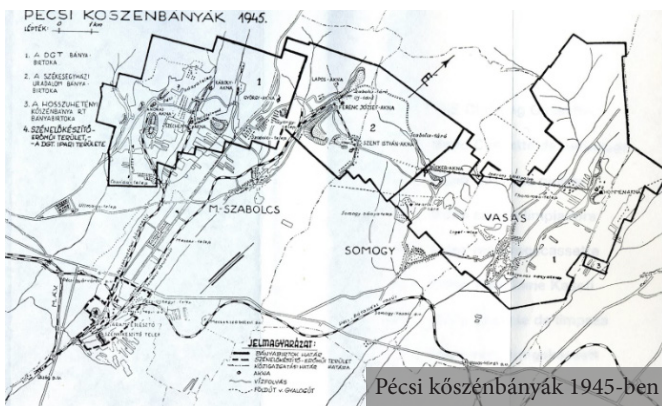
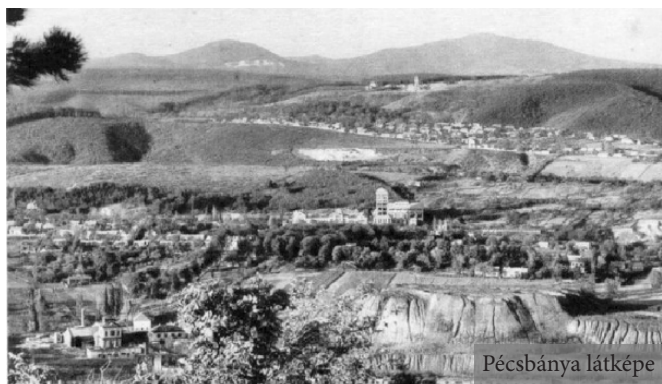
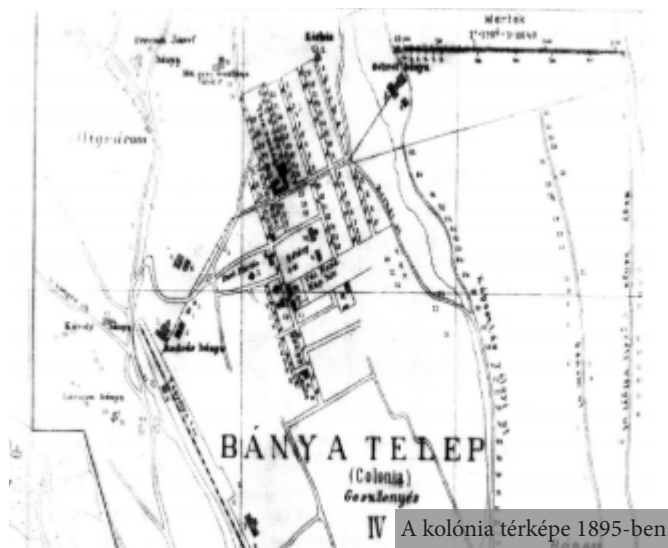
A mélyművelésű bányák bezárását követően, 1999-től a Karolina-külfejtés az aknapillér szénvagyonát is fejtette.

A külszíni fejtés bezárására 2004-ben került sor, amikor a Pécsi Erőmű gázüzemre állt át. A bezárást követően több rekultivációs terv született, ugyanakkor a megvalósítás még várat magára.



- DGT lakóterületei
- Meghatározó épületek
- 1 Szent Flórián templom
- 2 Kaszinó - Iskola /ma Kultúrház/
- 3 Alsótelepi Szent Flórián templom
- 4 Rendőrség - Civil közösségek háza /ma Rendőrkirendeltség/
- 5 Iskola /ma Anyaothon/
- 6 Bányásziskola /ma Óvoda/
- 7 Bányászokórház
- 8 Községi húsfüstölő
- 9 Piac
- 10 Óvóhely, András-akna
- 11 Óvóhely, az akna és a kórház között
- 12 DGT Sportpálya





Pécsbányatelep, a településrész kialakulása és élete a DGT időszakában

Pécs az 1780-as évben kapta meg a szabad királyi városi rangot, ezzel bányászathoz való jogot. A bányák terjedése sajátos településfejlődési folyamatot eredményezett. Az ipárnak köszönhető a vasútvonalak kiépülése és fejlesztése is, a kereskedelem fellendülése és a beépített területek ugrásszerű növekedése. A bányák közelében lakótelepeket építettek a munkaerő elszállásolása érdekében, ezeket kolóniáknak nevezték. A kolóniákat messze földről ide települő bányászok, bányászcsaládok népesítették be, sokan közülük külföldről érkeztek. A kezdetekben, a XIX. században, a kolóniákat közvetlenül a művelési területek mellé, maximum 400 méterre telepítették, míg a XX. század elején inkább az érintetlen területekre építkeztek, mivel már akkor jelentkeztek a bányakárok az aláfajtott területeken.

A DGT 1853-tól kezdte el építeni a lakótelepet, valamint kialakította az út-, a víz- és a villamosenergia-hálózatot. Három évvel később 36 kettős munkáslakást épített a társaság. A kolóniákban sajátos, különös, zárt közösségekben – a helyiek beszámolója alapján 'kis családokban' – éltek a bányászok. A Pécsbányára készült tervek alapján megállapítható, hogy a telepítés igazodott a terepviszonyokhoz, valamint a kolóniát a rend és tisztaság jegyében hozták létre. A kolóniák fő jellemzői voltak az egyidejű telepítés, a célzott népességi csoport és az egységes háztípus alkalmazása.

A város korabeli bányásztelepei sok tekintetben hasonlóak voltak, azonban az épületek alaprajzai, a tömegalakítások, és a tetőszerkezetek között jelentős különbségeket lehet fellelni. A német hatás meghatározó a térségben, ezt a 'fachwerk'-es építési módot a magas tetők, a padlásszobák, és a kontyolt homlokzatok jellemzik. A beépítési típusok közül megfigyelhető a telkes telepszerű beépítés, ezek általában egyszintes lakóházakból álltak. Jellemzően a kolóniák voltak ilyenek; ebből a múltból táplálkoznak a családi házas beépítési területek Pécsbányán. A lakóterületek az épületek és a lakások nagyságrendje, valamint minősége szempontjából is különbözőek. Az 1860-1930-as időszakban három típus alakult ki, a fizikai munkások és a felvigyázók lakásai, valamint a bányatiszti lakások. A fizikai munkások otthonaira jellemző volt, hogy zárt sorú, sorházas, vagy ikerházas 2-4-6-8 lakásos épületek voltak. Ezekben egy

szoba, egy lakókonyha, egy kamra, esetleg egy padlásszoba, valamint a kertben egy árnyékszék, vagy egyéb melléképület található. A felvigyázók lakásai egy- vagy kétszobás rendszerben települtek. A bányatiszti lakásokat szabadon álló beépítési mód jellemezte, ezek megfelelő nagyságúak, általában emeletesek voltak, és szép, parkosított körülmények közé épültek. A pécsbányai telepen mind a munkáslakások, mind a tisztviselők lakásai megtalálhatók. A pécsbányai kolónia tervét Schroll József készítette.

A DGT biztosította a legkorszerűbb műszaki infrastruktúra ellátást is, amely jó állapotú úthálózatot, áramszolgáltatást és közutakból való vízellátást foglalt magában. A bányászat talajvízszint-süllyedést okozott, ami szintén a vízvezeték kiépítésének szükségességét erősítette. A köztisztaság kiemelkedő minőségű volt a környéken. A csapadékvíz-elvezető árkok rendszeres tisztítása, a szemétszállítás, valamint téli időszakban a hó eltakarítása is mindig megoldott volt. A társaság biztosította a rendőrség és csendőrség szolgálatát, ezzel a közbiztonság kérdése is megoldott volt. A bányászcsaládok élelmiszerral és ruházzal is el voltak látva a DGT által. A lakásokban lakbért kellett fizetni, a lakók a fűtést és a szemet ingyen kapták. A telep az 1920-as évekig folyamatosan bővült.



ÉRTÉKEK

Új szolgáltatás

- 1. Községi ház
- 2. Temetőkápolna

Bányászati szolgáltatás

- 3. Szent Flórián bányásztemplom
- 4. Rendőrőrs, tűzoltószertár
- 5. Legényszálló
- 6. Kórház
- 7. Koch ház
- 8. Egykori bányásztisztviselők lakása
- 9. Bányászlakótelep beépítési jellege

Egyedi tájérték

- 10. Bányászati emlékmű
- 11. Emlékmű a temetőben
- 12. Feszület

Ipari emlék

- 13. Gróf Széchenyi István akna
- 14. Karolina- külfejtés
- 15. András akna

KONFLIKTUSOK

Funkció nélküli

- 1. Tűzoltószertár
- 2. Kórház
- 3. Legényszálló
- 4. Koch ház

Leromlott állapotú

- 5. Óvoda
- 6. Bázso buszmegálló
- 7. Egykori bányászlakások
- 8. Kocsma
- 9. Felső bolt
- 10. Alsó bolt
- 11. Anyaotthon

Bányaművelés megszűnésével értékvesztett

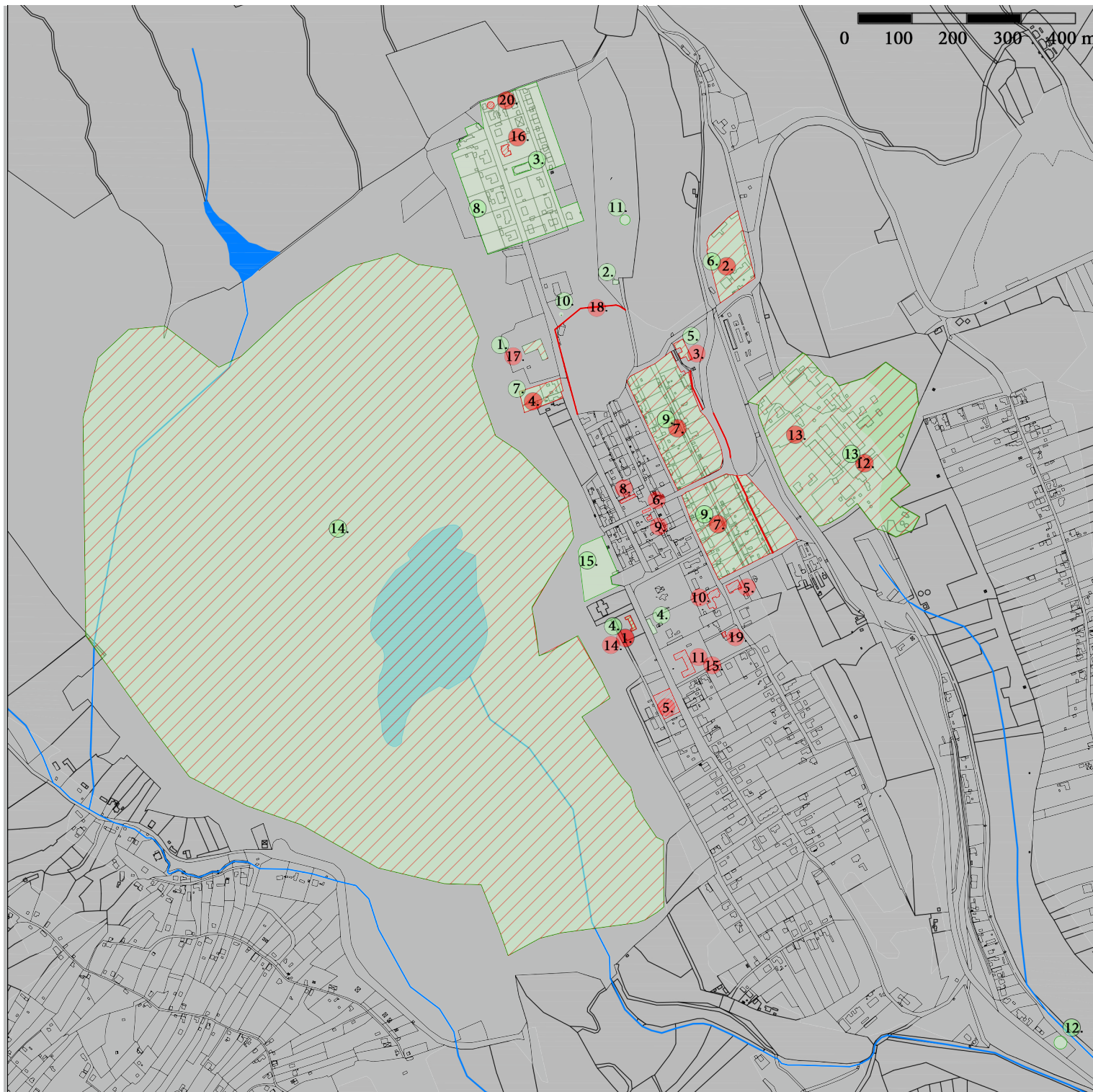
- 12. Gróf Széchenyi István akna
- 13. Gróf Széchenyi István akna körüli
- 14. Tűzoltószertár

Nem megfelelő funkcióval rendelkező

- 15. Anyaotthon
- 16. Plébánia
- 17. Községi ház

Látképet zavaró elemek

- 18. Focipálya körüli kerítés
- 19. Omladozó házak
- 20. Víztorony



0 100 200 300 400 m

Az egykori közösségi élet épületei

Szent Flórián templom

1890-ben bányakárosodás érte az alsótelepi Szt. Flórián templomot, amely a mai elhagyott tűzoltósági épület helyén állt. Az új templomot 1902-ben szentelték fel a Gesztenyés utcában. A romanizáló téglarchitektúra templom terveit Rimmel Péter DGT főmérnök készítette el, majd Schlauch Imre vállalkozó építtette meg. A bányászok tiszteletére a műszakváltások időpontjaiban, naponta kétszer toronyzene szólt. A pécsi szén- és uránbányászat egykori területein toronyzene-hálózat működött, ennek tagja volt a pécsbányai római katolikus Szent Flórián templom is.

Kaszinó – Iskola/ ma Kultúrház/

Pécsbánya máig legnépszerűbb épülete az egykor DGT társulati kaszinó és vendéglőként is funkcionáló épület, a mai Kultúrház. Egy időben iskola is működött ebben az épületben. Az 1900-as években a telep bővítése során a tisztviselőtelep részeként épült meg ez a favázas téglakitöltésű épület. Fénykorában úszómedence is helyet kapott az udvarán. Jelenleg az épület kertjében található az "ezeréves gesztenyefa" torzója és emlékműve.

Tűzoltószertár az Alsótelepi Szent Flórián templom helyén

A tűzoltószertár a Debreceni Márton utca 29. szám alatt található. Pécsbánya jellegzetes, favázas, téglakitöltésű épülete jelenleg elhagyott, mára funkcióját veszítette. Az épület 1925-ben épült a bányakár sújtotta templom helyén. A bányatelepen önkéntesekből álló tűzoltó szervezet működött, amelynek eszközigényét a DGT biztosította. A bányabezárást követően Pécsbányatelep a városi tűzoltóság hatáskörébe került.

Rendőrség - Civil közösségek háza/ ma rendőrkiroeltség/

Pécs Városi Rendőrség bányatelepi kiroeltsége számára favázas, téglakitöltésű épületet létesítettek az 1900-as években. Ezt az épületet is a DGT építtette és tartotta fenn. Az 1970-es évektől a kiroeltség megszűnt, majd felújításra került és ma a telepi Civil Közösségek Házaként funkcionál.

Iskola / ma Családok Átmeneti Otthona/

Pécsbányatelepen három iskola is működött egykor, melyek közül az egyik a mai Családok Átmeneti Otthona épületében, a Debreceni Márton utca 22-ben volt megtalálható. Az épületet

1943-ban adták át a harmadik bányatelepi iskolaként. A Hartay és Szlipcsevits építési vállalat kivitelezésében készült U alakú épület öt tantermet és egy munkatermet, igazgató és tanári szobát, továbbá mosdóhelyiségeket is tartalmazott.

Bányásziskola / ma óvoda/

Az egykori bányásziskola – a telep első iskolája – helyén ma óvodaépület áll a Sétatér u. 5. szám alatt. 1896 és 1942 között aknásképző bányásziskola - M. Kir. Péch Antal bányá-, kohó és mélyfúró ipari középiskola - működött itt. A kor jellegzetes anyaghasználata érvényes volt a bányásziskola kialakítására is, Horváth Hala Antal 1896-ban favázas téglakitöltésű épületet építtetett. Az iskolát a DGT, Pécs városa és az állam közösen tartotta fenn. Az épületben egy-egy tanterem, laboratórium és tanári szoba is helyet kapott.

Bányakórház

Az 1900-as évek fejlesztési tervének részeként 1916-ban légényszállót létesítettek. A kor emberének igényeihez mérten alakították ki, Leixner és Gartner Károly, valamint a drezdai Göhman Einhorn cég és Hans Bindacz osztravai bányamérnök tervei szerint. A légényszállót Jaulusz Gyula kivitelezte. 1926-tól az épület kihasználatlansága miatt bányakórházzá alakították át. Pécs város egészségügyi rendszerébe is beépült a kórház, majd '90-ben elfekvő kórházként üzemelt, egészen felszámolásáig. Fénykorában kiemelkedő szaktudással rendelkező orvosok kezelték itt a betegeket. A bányabezárásokat követően az orvosi ellátás is megszűnt az épületben. Sajnálatos, hogy ma ez a meghatározó épület kihasználatlanul, üresen áll.

Közösségi húsfüstölő

A Csákány utca zsákutcás felén húsfüstölő épületet is elhelyeztek. Ez a létesítmény önkormányzati tulajdonban volt, de egy helyi bányász végezte a húsfüstölő üzemeltetését. Ide hordták egykor a disznóvágásból származó húsokat.

Piac

A személyes interjúk és vizsgálatunk arra a megállapításra vezettek, hogy a mai Családok Átmeneti Otthona és Kerek Világ Alapítvány épületéhez közel, a régi templom mellett elhelyezkedő, egykor helyi piac tartására is szolgáló terület tekinthető Pécsbánya egykori központjának. Ma a területet alacsony kihasználtságú zöldfelület borítja.



Lebontott bányaiskola



Gróf Széchenyi István akna



András akna



Rendőrség



Csille



Emléktábla



Füstölő



Szent Flórián
bányásztemplom



Közösségi ház



Feszület

Óvóhelyek

Az interjúk alapján megtudtuk, hogy a második világháború idején föld alatti óvóhelyeket létesítettek. Az egyik az Andráskánánál volt, a másik pedig a Kórház és a Széchenyi István akna közötti részen.

DGT sportpálya

A bányászok a munkán kívül is sok időt töltöttek el egymással, ha szórakozásról vagy sportról volt szó. Az egykori pécsbányai focicsapatról archív képek is fennmaradtak. A csapat rendszeresen járt a környező városrészekbe és településekre labdarúgó-mérkőzésekre.

A jelenlegi épített környezet vizsgálata és értékelése

Egy településrész környezetében igen meghatározó elem az épített környezet. Pécsbánya esetében sincs ez másképpen. A településkép szempontjából az épített elemek jelenthetnek pozitív visszajelzést, megjelenhetnek értéknek, az utókor számára megőrzésre érdemes örökségként. Emellett egyes objektumok negatív szereppel is rendelkezhetnek, esztétikailag vagy funkcionálisan konfliktusként jelenhetnek meg. Ezen két kategória egyes esetekben össze is fonódhat, hiszen könnyen előfordulhatnak olyan épületek, melyek a helyben élők számára történeti értéket jelentenek, pozitív érzelmi töltettel bírnak, azonban látványuk, funkciójuk konfliktust is okozhatnak.

Településrészek

A Káposztás-völgy és az Istenáldás-völgy között építette fel 1854-1856 között a bányatársaság Pécsbányatelepet, mely ekkor 36 kertes munkáslakást tartalmazott. 1947 és 1954 között több különálló községet, bányatelepet kapcsoltak Pécshez: Mecsekszabolcs, Somogy, Vasas, Meszes, Pécsszabolcs, Pécsbányatelep, Borbálatelep, Hird és a pécsújhegyi Szőlőhegy is ekkor vált a város részévé.

A településrész az épített környezetének szempontjából három eltérő karakterre bontható. A „felső-pécsbányai”, északi terület az bányásztisztviselők egykori lakóházainak területe, a középső rész a bányászlakótelep, míg a harmadik, alsó rész az új beépítésű terület.

Bányásztisztviselők egykori lakóházainak területe

Az 1900-as évek elején épült. Az itteni telkek nagy alapterületűek, szabadon álló, 1-2 szintes családi házas, laza beépítésűek.

Több helyen is megjelenik a látszó, vakolatlan téglafal, főként az utcafronti részen, mely jellegzetessége a településrésznek. A terület érdekessége, hogy északon, az erdő szomszédságában található és a Gesztenyével határos. Ehhez párosul a lakóházak között megbújó Szent Flórián-bányásztemplom, mely anyaghasználatával (tégla) idomul a felső rész karakteréhez.

Bányászlakótelep területe

A bányászlakótelep az előbbihez képest teljesen más karaktert visel magán. A lazább lakóházas beépítést (ahol L alakú vagy hosszúkás parasztház jellegű épületek vannak a bányászlakótelep északi részénél) felváltja a sűrűbb beépítésű, kisebb alapterületű telekfelosztás. Az épületek többnyire egyszintesek, néhol tetőtér-beépítéssel épültek. Jellemző a kisméretű terasz vagy előtető, melynek anyaga fém vagy műanyag, ritkábban fa. Egyes utcákban a telken belül különálló, kisebb épületrész található, más utcákban pedig ehhez hasonló kis épületek az utca túloldalán kerültek elhelyezésre. Az utca túloldalán elhelyezett kis épületekben kapott helyet a mellékhelyiség és a szobák. A lakótelep területén jelenleg megtalálható a teleprehabilitációs program keretein belül felújított utcarész is, emellett viszont van olyan utca is, ahová a víz és a villany sincs bevezetve. A terület jellegzetes épületei a Gróf Széchenyi István akna és a hozzátartozó épületek, a kórház épülete, a rehabilitált lakótelep, valamint a füstölő épülete.

Új beépítésű terület

Az új beépítésű terület karakterében igen változatos épülettípusok jelennek meg. Hol sorházas kialakítás, hol szabadon álló családi házas beépítés található, néhol pedig inkább hétvégi házak vagy kertes házak a jellemzők. A településrész déli részénél az egykor itt állt három hídból mára már csak kettő maradt fent, de a terület a neve – Háromhíd – visszaul az egykori építmények meglétére.

Épített értékek

Pécsbányatelep épített értékei különböző csoportokba sorolhatók, melyek a következők:

- lakófunkcióval kapcsolatos építészeti értékek
- szolgáltatást nyújtó, bányászmulat őrző emlékek
- szolgáltatás nyújtó, új funkciót adó értékek
- egyedi tájértékek

Az ipari emlékek közé a ma már csak a múlt emlékeit őrző ipari tevékenységet kiszolgáló létesítmények sorolhatók. A Gróf

Széchenyi István akna igen rossz, sok helyen omlásveszélyes állapotban van, kivéve néhány melléképületet, amelyet most is használnak. Az András-akna korábbi állapotához képest igen nagy változáson ment keresztül, nem látogatható, így állapotáról pontos információk nem állnak rendelkezésre. Az András-akna környékén egykor egy iskola állt, melynek emlékét ma már csak fotódokumentációk őrzik. Fontos megemlíteni, hogy az épület stílusában a tűzoltószertár és a rendőrség épületéhez hasonló volt, ez mintát nyújthat a településrész számára további közösségi épületek tervezéséhez is.

A lakófunkcióval kapcsolatos építészeti értékeket az egykori bányásztisztviselők lakóházai és a bányászok lakásorai képviselik. Míg az előbbi épületek az építészeti értéket képviselik anyaghasználatukkal és az általuk meghatározott, jellegzetes utcaképpel, addig a lakásorok struktúrájukkal és az ebből következő markáns utcaképpel tudják gazdagítani a településrészt. Azonban míg a tisztviselői házak gondozottsága többnyire megfelelő, addig a lakásorok állapota a gondozottság és a funkciónak való megfelelés szempontjából is komoly kérdéseket vet fel.

A szolgáltatást nyújtó, bányászmuftat őrző emlékek közé sorolhatók azok az épített elemek, melyek a bányászcsaládok és a tisztviselőcsaládok igényei és szükségletei kielégítésére kerültek kialakításra. Fontos megemlíteni, hogy ezek a szolgáltatások ma már jórészt nem élnek a településen, a nekik egykor helyet adó épületekben funkcióváltás vagy funkcióvesztés történt. Az épületek közül a templom, melyet a helyiek is látogatnak, jó állapotban van. A kórház épületében alkalmanként



Koch ház



Széchenyi akna főépülete

eseményeket szerveznek (pl. airsoft), általánosságban azonban elmondható, hogy funkció nélküli, leromló állapotban van. Hasonlóképp a füstölő épülete is a kihasználatlanság miatt ma már igen romos. A Koch ház jelenleg lakóépület, azonban állapota nem kielégítő. A rendőrség épülete használatban van, ezáltal a karbantartással nincs gond. A rendőrség épületének párja a tűzoltószertár, ami viszont szintén kihasználatlan, így ennek az épületnek is romlik az állaga. Ezekkel szemben a Családok Átmeneti Otthona a mostani használat által amortizálódik, mely igen nagy gondot jelent.

A szolgáltatás nyújtó, új funkciót adó értékek közé olyan épületek tartoznak, melyek társadalmilag és építészeti szempontból egykor is jelentős épületeknek számítottak, ma pedig új funkciók vannak jelen és működnek bennük. A legjelentősebb ide tartozó elem, a közösségi ház állapota kielégítő, azonban néhol karbantartási munkák szükségesek.

Az egyedi tájértékek csoportja tartalmazza azokat az épített elemeket, melyek a közösség számára valamilyen módon értéket képviselnek, azonban nem minősülnek épületnek és nem állnak védelem alatt jogszabályi keretek között. Ezek a tájértékek gondozottak, jó állapotban vannak jelenleg is.

Tájképi értékek

Pécsbánya és környezete tájképi értékekben rendkívül gazdag. A változatos hegyes-dombos tájban számtalan magaspont megközelíthető, ahonnan minden művi beavatkozás (pl. kilátóépítés) nélkül is széles kilátás nyílik a tájra. A kilátópontokról feltáruuló látvány legértékesebb elemei a következők:

A hegyvonulatok között fekvő völgyekben elhelyezkedő településrészek organikus, tájhoz alkalmazkodó települési formájukkal fontos tájképi értéket képviselnek.

A hegyek jelenlegi képét többnyire az egykori bányaművelés során alakította formák határozzák meg. Több helyen a bányászattal érintett felszíneken vízfelület alakult ki, mely különleges tájleletet jelent. A mai tájképben kiemelkedő jelentőségűek a megmaradt erdőterületek, melyek a természet közelségének hangulatát teremtik meg.

A tájképi értékek közé tartoznak azok az egyedi tájleletek, gyakran egyedi tájértékek, melyek messziről láthatók, kedvezően befolyásolják a képet. Ilyenek a hagyásfák vagy idős gyümölcsfák, különösen a Pécsbánya szimbólumaként is felfogha-



Flóra pihenő



Tv torony

tó magányos szelídgesztenyék.

Kilátók

Pécsbánya környékén számos olyan kilátó található, ahonnan a volt bányatelep sokféle arca megmutatkozik. Ezen kilátók, bár nem a vizsgált területen belül helyezkednek el, fontos turisztikai vonzástényezőként kulcsszerepet játszhatnak Pécsbánya megismertetésében, ezért érdemes velük külön foglalkozni.

A Dömör-kapu mellett 1911-ben épült kőkilátónak volt egy fából készült elődje, egy fapavilon, amit 1893-ban emeltek a Bertalan-sziklán. Ezt a fatornyot az a Zellerin Mátyás építette, aki 1892-ben Pécs új vízvezetékét is létrehozta. Miután egy 1909-es vihar kidöntötte, a fakilátó egy újabb híres pécsinek, Hamerli Józsefnek köszönhetően menekült meg, és született újjá kőkilátóként 1911-ben. Hamerli édesanyja emlékére nevezte el a kis bástyaszerű építményt Flóra-pihenőnek. Közel 100 évvel ezután újították fel először, azóta néhány részletet leszámítva úgy áll a szép emlékü vidámpark mögött, ahogy régen.

TV-torony

A tornyot 1968-ban építették Vízvárdy István építész vezetésével, Söpkéz Gusztáv statikus és Thoma József építéstechnológiai szakember tervei alapján.



Szabadidő park



A "Púp"



Bazsó tér



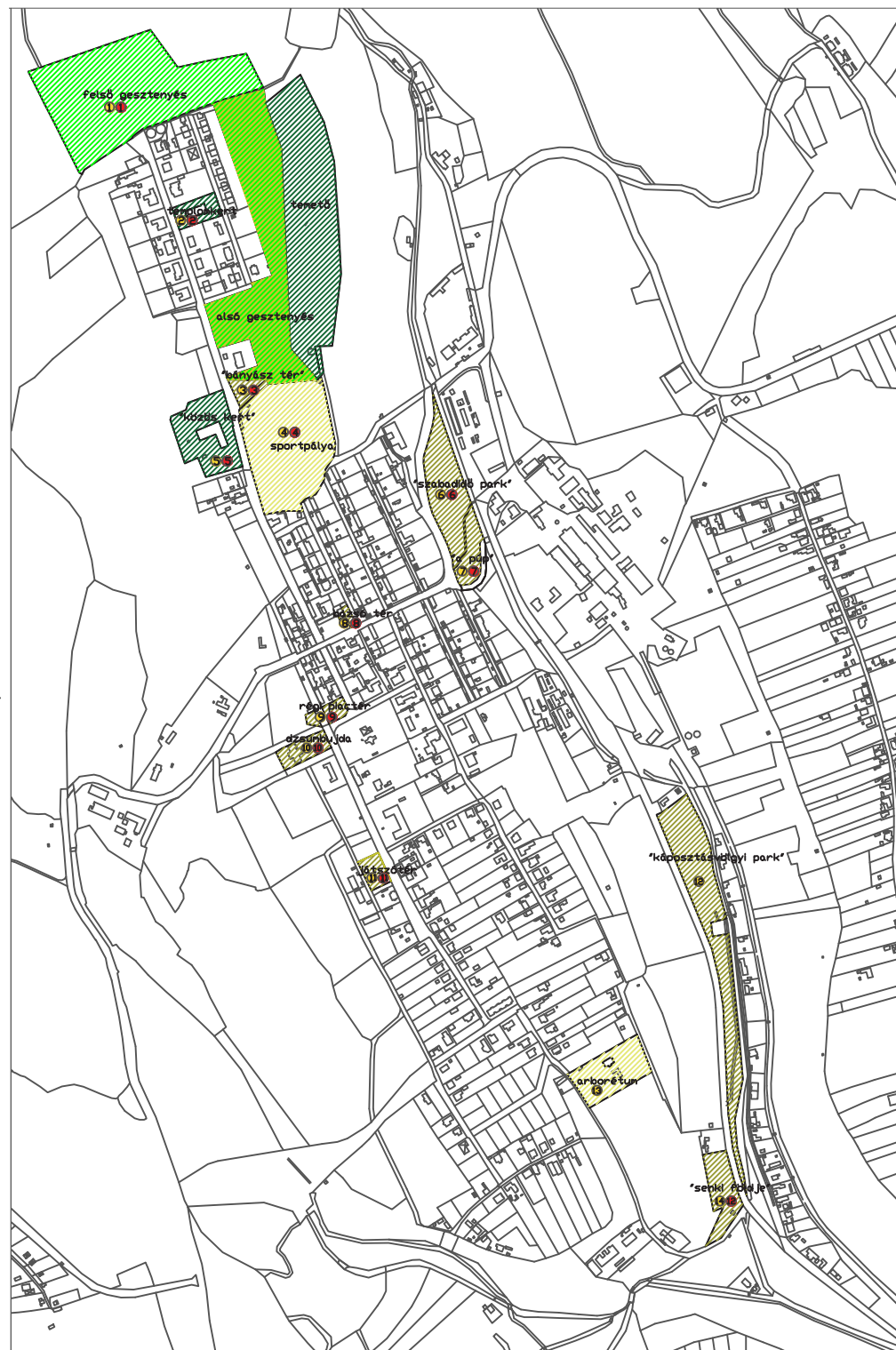
Régi piactér

PROBLÉMÁK

- 1 megrongált tanósvény táblák
- 2 rossz állapotú kültéri bútorok
- 3 régi buszforduló, hulladékátrolók
- 4 zárt, leromlott állapotú futópálya, kilátást gátló betonkerítés
- 5 veszélyes játszóeszközök
- 6 veszélyes játszóeszközök, rossz állapotú burkolatok
- 7 rossz állapotú kültéri bútorok
- 8 rossz állapotú kültéri bútorok, kevés fás szárú növény
- 9 funkció nélküli teresedés
- 10 gyomnövényekkel benőtt terület
- 11 fenntartás hiányos terület
- 12 illegális zöldhulladék lerakat

POTENCIÁLOK

- 1 településkapu/pihenőhely kialakítása
- 2 pihenőhely kialakítása
- 3 központi tér kialakítása
- 4 közösségi sportpark kialakítása
- 5 játszótér fejlesztése
- 6 görpark kialakítása
- 7 kilátópont kialakítása
- 8 központi tér kialakítása
- 9 fitnes park létrehozása
- 10 parkosítás
- 11 játszótér fejlesztés
- 12 gyümölcsös liget lérehozása
- 13 naponta látogathatás
- 14 településkapu létrehozása



A jelenlegi közterületek és arculatvizsgálata és értékelése

Pécs településrészeként Pécsbánya kis kiterjedéséhez képest igen jelentős számú zöldterülettel rendelkezik. A méretükben igen különböző közparkok más-más funkcióval vannak felruházva, de található itt jelenleg kihasználatlan, de számos lehetőséget magában hordozó terület is. A közterületek részét képezik maguk az utcák is, melyek különböző arculattal rendelkeznek és állapotuk szerint szintén eltérőek. A közterületek jellegüktől függően csoportokra bonthatók, az egyes kategóriák pedig különböző vizsgálati szempontok szerint értékelhetőek.

Állapotfelmérés

Pécsbánya közterületeit az alábbi felosztás szerint vizsgáltuk:

- zöldterületek, közparkok
- közösségi használatú kertek / korlátozottan látogatható kertek
- gesztenyés
- utcák

Zöldterületek, közparkok

A zöldterületek felmérése során különböző szempontok szerint vizsgáltuk a helyszíneket, hogy átfogó képet kapjunk Pécsbánya közparkjainak és közkertjeinek állapotáról. Megvizsgáltuk a területeken megtalálható jelenlegi funkciókat, a terepi adottságokat, a fenntartás módját és intenzitását, a berendezési tárgyakat, és indokolt esetekben a burkolatok állapotára is kitértünk.

1. Szabadidő park

A Kórház tér – Pécsbányatelepi út – Káposztásvölgyi út és a (későbbiekben jellemzett) „Púp” által határolt nagyobb területen található a Szabadidő park, amely Pécsbánya legnagyobb közparkja. A terület egyik felét egy nagyobb gyepes terület, a másikat pedig egy fenyőfákkal beültetett árnyékos rész alkotja. A park terepjellege változatos, mivel jelentős szintkülönbség áll fent az alsó gyepes tér, illetve a fenyőliget felső pontjai között. Játzó, illetve pihenő funkcióval is rendelkezik. Megtalálhatóak a területen régi, már nem szabványosnak minősülő, „retró” vas, illetve leromlott állapotú fa játszóeszközök egyaránt. Ezek mellett fából készült padok és néhány asztal is található itt, ezek állapota kielégítő. A Szabadidő park esetében említést kell tenni a burkolatok minőségéről is. A fenyős ligeten átvezet egy beton lépcsősor, melynek állapota igen leromlott, felújításra vagy

burkolat cserére szorulnak. A park növényzete egészséges, a gyepes területet jól láthatóan fenntartják.

2. „A Púp”

A Szabadidő park felső részén helyezkedik el „A Púp”, amely annak ellenére, hogy közvetlen szomszédságban van a Szabadidő parkkal, külön területként kezelendő különleges helyzete, és attól eltérő használata miatt. „A Púp” egy mesterséges úton keletkezett bányahordalék-kúp, melyet a vegetáció spontán benőtt. A képződmény a településrész jellegzetes helyei közé tartozik, látható Pécsbánya több környező pontjáról is. Funkcióját tekintve a helyszín a pihenést és kilátást szolgálja. A magaslatról kiváló látvány nyílik a ma már ipari műemléknek számító gróf Széchenyi István aknára és környezetére. A „Púpra” kihelyezésre került egy fából készült szabadtéri asztal és hozzá tartozó padok is, melyek állapota megfelelő, láthatóan vigyáznak rá a használók.

3. Bazsó tér

A településrész központi részén, a Pécsbányatelepi út mentén található a Bazsó tér, amely központi jelentőségű a helyi lakosok számára, elmondásuk szerint többeknek is fő találkozási pontja. A tér központi szerepét az itt megtalálható funkcióknak is köszönheti, mivel ezen az utcaszakaszon található a két helyi kisbolt egyike, a kocsmá, illetve a Pécs belvárosa felől érkező buszokat kiszolgáló megálló a lakosok számára az egyik fő belépési pont Pécsbányára. A központi szerep mellett pihenő, valamint a gyepes terület mellett egy aszfaltozott parkoló is megtalálható itt. Az egyszerű téren egy, a „Púp”-on is elhelyezett típusú asztal-pad kombinációjú közterületi bútor található. A Bazsó tér állapota jónak mondható, a növényzetet karbantartják, eldobált hulladék nem található napi szinten.

4. Régi piactér és környezete

A Gesztenyés utca – Debreceni Márton utca találkozásában található zöldterületen a helyi lakosok elmondása alapján egykor piac működött. A tér jelenleg főleg átközeledésre szolgál, igaz, kihelyezésre került egy, a „Púp” területén és a Bazsó téren is használt faasztal és -pad, amelyet ugyanakkor alig használnak. A piactér jelenleg gyepes terület, melyen néhány nagyobb fa ad árnyékot. A tér szegélyét gyakran gépjárművek parkolására használják, illetve egy leromlott állapotú aszfaltjárda is megtalálható a terület szélén.

A régi piactérrel szemben, a Debreceni Márton utca mentén

húzódik több, növényzettel benőtt telek, melyek között egy szintén sűrűn fás, cserjés kis tér is előbukkan. A területen maradt, törött pad árulkodik az egykori park funkcióról, a gyűjtött információk alapján pedig az egykori piac erre a helyszínre is áthúzódott. A terület különleges, vadregényes hangulatot áraszt, mivel itt kezdődik a Karolina külfejtés védelmi rendeltetésű erdeinek egyik része, amely kellemes erdei hangulatot kölcsönöz a térnek. Jelenlegi állapotában a terület nem minősíthető parknak, viszont magas potenciállal rendelkezik, jelentős zöldterületi fejlesztési pontja lehet Pécsbányának.

5. Játzóter

A Flórián utca és a Debreceni Márton utca sarkán helyezkedik el a helyi játszótér, a Családok Átmeneti Otthonával szemben. A terület elsődlegesen játszó funkciót lát el, bár a helyiek elmondása szerint ritkán használják. A teljes játszótér gyepel borított, néhány fa és cserje található a helyszínen, melyek közül a fiatalabb példányokat a pécsbányai lakosok telepítették egy helyi összefogás keretein belül, hogy megszépítsék lakhelyük közterületeit. A zöldterületet több, színesre festett gumiabroncsokból álló, szintén a helyiek által készített ültetőláda is díszíti, melyekben egynyáriak kapnak helyet. Alapvetően a közterületfenntartók tartják karban a növényzetet. A játékszerek vegyes típusúak, megtalálhatóak itt is régebbi, vasszerkezetű darabok, illetve újabb fajtékok is. A nem sűrűn, és adott esetben nem megfelelően használt játszótér berendezéseinek meglátszik az elhanyagoltság, de összképét tekintve kielégítő állapotúnak mondható a terület.

6. Czerékvölgy menti tér

Pécsbánya déli részén, a Rákos Lajos utcáról letérve, a Czerékvölgy út mellett található egy nagyobb, burkolt tér. Közterületfejlesztési szempontból hasznosítható és új funkcióval felruházható, jelenleg erősen alulhasznált terület.

7. Bányász emlékmű

A Gesztenyés utca és a temetőhöz vezető út találkozásánál található a Pécsbánya dicső múltját idéző szobor, mely a pécsi szénbányászat emlékét hivatott őrizni. Az 1998-ban állított emlékmű környezetében kör alakban dísznövény-kiültetés található, melyet nagyobb terméskövek szegélyeznek. A tér közvetlen környezetében található az Alsó-Gesztényes, mely kellemes háttérül szolgál a köztérnek. A helyszín alapvető

funkciója a reprezentáció és a díszítés, mely szerepet megfelelően képes ellátni. Probléma a téren általában rendezvények idején adódik, amikor az emlékmű körüli területet használják parkolásra a látogatók, mely ideiglenes funkció nem méltó a területhez. Az összképet romboló hatásúak a közelben elhelyezett szelektív hulladékgyűjtő konténerek, valamint a háttérben a lekerített sportpálya betonkerítése.

8. Káposztásvölgyi park

Pécsbánya déli részén, a Rákos Lajos utca - Káposztásvölgyi út által határolt területen található egy nagyobb kiterjedésű zöldterület. A vegetációval borított, elnyújtott, sávszerű terület nincs közparkként kijelölve, funkcióval nem rendelkezik, berendezési tárgyainak nincsenek. A terület ugyanakkor Pécsbánya településkapuja közelében húzódik, a településrészre érkezők jellemzően elhaladnak mellette, így állapota egész Pécsbánya szempontjából fontos.



Káposztásvölgyi park



A közösségi ház kertje

Közösségi használatú kertek és korlátozott használatú zöldfelületek

A közösség számára korlátlanul használható közparkokon és zöldterületeken felül a településrész bővelkedik intézmények közhasználatban lévő kertjeiben is. Nyitott kapukkal várja a megpihenni vágyókat a Közösségi ház, a Szt. Flórián-bányásztemplom kertje és a temetőkert egyaránt. Pécsbányán találhatóak korlátozottan használható zöldfelületek is, mint a Sportpálya vagy az Arborétum.

1. Közösségi ház kertje

Pécsbánya kiemelkedő fontosságú és számos funkcióval rendelkező épülete a Közösségi ház. Kertje nyitott, szabadon használható, alkalmas a pihenésre, a játékokra, a sportra és a közösségi életre is. Helyet kapott az épület északi oldalán egy aszfalt burkolatú, egypalánkos kosárlabda pálya, melynek szomszédságában tűzrakó hely is található. A telek déli részén belső parkoló van kialakítva. Szintén a déli oldalon lett elhelyezve egy játszótér is, ahol vegyes minőségű és állapotú eszközök találhatóak. A retró vasszerkezetű szerek mellett helyet kapott itt egy kombinált játékvár is. A játéktér mellett pingpongozásra is van lehetőség egy erre alkalmas beton asztalon. Az épület nyugati és déli hosszanti homlokzatai helyi gyermekek és felnőttek által vidám falfestményekkel lettek díszítve, amely otthonos és vidám hangulatot kölcsönöz a Közösségi ház kertjének. A Gesztenyés utca menti előkertben részben fabútor, asztal-pad kombináció található, ahol lehet pihenni és beszélgetni. A pihenő környezetében megjelennek a játékos hangulatú, a Debreceni Márton utca menti játszótéren is elhelyezett, helyi készítésű, színes gumiabroncs virágtartókhoz hasonló ültetőládák.

2. Szent Flórián-bányásztemplom kertje

Pécsbánya felső részén, a Körmöcz utca és Gesztenyés utca által közrefogott telken található a településrész egyetlen működő temploma. A telek teljesen nyitott, kerítések nem határolják, szélein sövény keretezi, kívülről szemlélve a bejárati oldal felől hársfák által képzett növénykapu teszi meghitté kertjét. A templomkert egyszerű gyepes terület, melynek egyik sarkán a településrészben máshol is alkalmazott fa anyagú pad és asztal került kihelyezésre. A szabadtéri bútor mellett található itt szintén fából készült hulladékgyűjtő is, amely a felmérés időpontjában erősen leromlott állapotban volt, kidőlt. A kert megfelelően fenntartott, rendezett állapotú.

3. Temetőkert

A pécsbányai templomtól keletre található a helyi köztemető, melyet a Gesztenyés utcáról lehet megközelíteni. A temető Pécsbánya értékes gesztenyése választja el a beépített területektől, további oldalain erdős területek határolják. A kert magasba nyúló kovácsoltvas kapuja a terület méltóságát növeli. A temető a helyiek által gyakorta használt terület, az elhunytakról való megemlékezés és a sírok gondozása mellett, meghitt hangulata miatt rekreációs céllal is többen felkeresik. Gondosan rendben tartott környezete által nyugodt helyszínt biztosít azok számára is, kiknek szerettei nem itt nyugszanak, csupán pihentető csendes sétára vágnak. A kerten egy fő útvonal vezet át, melyet kétoldali, idős fenyősor kísér. A temető egyetlen komoly funkcionális hiányossága, hogy nincsenek megfelelő állapotú padok kihelyezve, ahol a látogatók leülhetnek. A jelenlegi padok ugyanis leromlott állapotúak és kényelmetlenek.

4. Sportpálya

Pécsbánya középső részén, központi helyzetben fekszik a tömör betonkerítéssel körbevett sportpálya. A létesítmény korlátozottan látogatható, a helyiek csupán bizonyos alkalmakkal használhatják. A sportpálya körül futópálya is vezet, melynek állapota jelentősen leromlott. A futballpálya gyepfelülete rendszeresen nyírt, a területet a tulajdonos kiadja edzések és mérkőzések lebonyolítására. A telket körülvevő tömör betonkerítés robusztus látványa az utcáról kedvezőtlen, illetve könnyű célpontja a graffitiseknek.

5. Arborétum

A felbecsülhetetlen értékű fásszárú növénygyűjteménnyel rendelkező Pécsbányai Arborétum jelenleg a Zöldellő utca 15. szám alatt található. A főként örökzöldeket bemutató kert létesítője és tulajdonosa, Berghauer Tibor, eredetileg a település északnyugati részén, a mai Karolina külfejtés által érintett területen hozta létre a gyűjteményt, majd a külszíni fejtés megkezdését követően a növények nagy részét, bravúros átültetéssel a jelenlegi helyére telepítették. A helyi jelentőségű természetvédelmi területnek minősülő kert látogatható, a látogatási szándékot előzetesen jelezni kell a tulajdonos irányába, időpont egyeztetés céljából. Az Arborétum rendezett állapotát a személyes odafigyelés és az intenzív fenntartás biztosítja.

Gesztenyés

A helyiek számára is jelentős értékkel, identitásképző és ökológiai szereppel rendelkező, helyi szintű természetvédelmi oldalom alatt álló Gesztenyés Pécsbánya egyik szimbóluma. A kaszálással fenntartott, ritkás lombkoronaszintű liget a település északi részén helyezkedik el. Két nagyobb foltból – a Gesztenyés utcai buszfordulótól északra található Felső-Gesztenyésből és a Bányász emlékmű és a temető közötti Alsó-Gesztenyésből áll. A két fő ligetet a beépített terület és a temető határa közötti, keskeny sáv köti össze. Az ősi ültetvény két végpontja a Gesztenyés utcáról közelíthető meg. A vadgesztenye-kéreggrák okozta pusztulás miatt a gesztenyék nagy része ma sarjtelepként él, de a hatalmas, halott törzsek sajátos hangulatot árasztanak.

Az Alsó-Gesztenyést a temetőhöz vezető út, a temető, a Gesztenyés utca és a Körmőcz utca egy szakasza határolja, Pécsbánya északi részének központjában, beépített területek közé ékelődve terül el. A kéreggrák-fertőzéssel dacoló, idős tönkök körül gyűrűsen elhelyezkedő, sarjeredetű fiatal faegyedek és a gypsint egyaránt megfelelően fenntartott. A gyepet rendszeresen kaszálják. Az Alsó-Gesztenyés ökológiai és esztétikai szerepe mellett termelő funkciót is ellát, mivel a fák terméseit a helyiek szüretelik és különböző rendezvények keretein belül, például az évenkénti Gesztenye Liget Fesztivál alkalmával árusítják is. Berendezési tárgyak egyetlen mesélő táblán kívül nem találhatóak itt. Különlegesség továbbá a Gesztenyés ezen felén, hogy egyes nagyméretű, a kéreggrák következtében elpusztult törzseket művészeti alkotásokká, szabadtéri szobrokká faragtak.

A Felső-Gesztenyés a Gesztenyés utca északi végétől közelíthető meg, Pécsbánya utolsó lakóházait határolja el a Mecsek erdejétől. Peremterületi elhelyezkedése miatt más jellegű és hangulatú, mint központi elhelyezkedésű társa. Bár szintén megfelelő intenzitású a fenntartás, a cserjeszint itt dúsabb, a gyep fajgazdagabb, a liget hangulata, nagyrészt az erdő közelségének is betudhatóan, vadregényesebb. A területen a Pécsbánya-szerzte elhelyezett mesélő táblák közül kettő is megtalálható. Az erdő és a Gesztenyés határán indulnak a Pécsbányát érintő jelzett turistautak erdei szakaszai. Itt, az egyik tábla előtt került elhelyezésre egy fából készült libikóka, de ezen játszószeren kívül semmilyen más infrastruktúraelem, ülőalkalmatosság nem található itt.

Utcák

Pécsbánya utcái a település köztereinek jelentős részét alkotják. A településrészen igen különböző szélességű és kiépítésű utak találhatóak, ennek megfelelően funkcióik és karakterük is változatos. Pécsbányán csupán a forgalmasabb útvonalakon találhatóak kiépített járdafelületek, melyek állapota sok esetben erősen leromlott. A kisebb utcákban, ahol jellemzően csak az ott lakók járnak autóikkal, nem került sor járdák kiépítésére, így ott a gyalogos forgalom az úttesten történik. Az úttestek burkolata változó állapotú aszfalt, illetve néhány út zúzottkőves burkolattal ellátott földút. A helyi autóbuszjáratok megállói kiemelt szegélyűek, újszerű állapotúak, néhányuknál esőbeálló építmény is kihelyezésre került. A lakóházak előtt növénykiültetés nem jellemző, a főbb utcák esetében keskeny járda és árok szegélyezi az épületek homlokzatát vagy kerítését. A járda nélküli kisebb utcáknál sem jellemző a kerítésen kívüli növényesítés. Pécsbányáról összességében elmondható, hogy utcáinak az épületek adnak karaktert, nem pedig a közterületek.

Konfliktusok és problémák

Pécsbánya közterületeinek állapotáról összességében elmondható, hogy frekvenciától függően vannak gondosabban fenntartott, illetve elhanyagolt területei is, mind a zöldterületek, mind az utcák esetében. A településrészen nincs egységes arculata, a különböző karakterű utcakepek változatos, kevert kinézetet kölcsönöznek Pécsbányának. A zöldfelületeken található korszerűtlen játékszerek és rossz állapotú szabadtéri bútorok látványa rontja az összképet, ami különösen problémás a fő utak mentén elhelyezkedő, központi helyzetű területeken. Pécsbányán számos olyan zöldfelület is található, amelyek nem rendelkeznek funkcióval, így kihasználatlan területként vannak jelen a településrészen, holott komoly rekreációs potenciállal rendelkeznek. A központi elhelyezkedésű közterületek – például a Bazsó tér – mindennapos használatban vannak, de felszereltségük hiányos, nem képesek kielégíteni a használói igényeket. A játszóterek esetében problémának minősíthető, hogy tényleges rendeltetésük szerint kevesen használják őket, kisgyermekes családok ritkán fordulnak meg nagy részükben, amely a játékeszközök korszerűtlenségére és leromlott állapotára vezethető vissza. A Bányász emlékműnél a hulladékgyűjtők látványa és az időszakosan megjelenő parkolási funkció esztétikai konfliktust okoz – a reprezentatív térhez méltatlan a látvány. Ez a probléma a funkciók átrendezésével vagy





takarásával lenne orvosolható.

Növényalkalmazási konfliktusok

Pécsbányatelep zöldfelületeinek, zöldfelületi rendszerének konfliktusai, problémái az alábbiakban foglalhatók össze:

Az egyes zöldfelületi elemek nem képeznek összefüggő rendszert, hiányoznak a zöldfelületi szempontból szerkezeti jelentőségű utcákból az egyöntetű megjelenésű fasorok.

A település emblematikus épületeinek környezete elhanyagolt. A keskeny útszélességből és járdák hiányából kifolyólag a közterületi zöldfelületeken több esetben megfigyelhetők áttaposások, valamint parkolásra használt zöldfelületek, melyek a zöldfelületek biológiai aktivitását csökkentik és településképi szempontból is kedvezőtlenek. A beépítetlen területeken jellemző az allergén és inváziós növények térhódítása.

Közparkok

Pécsbányatelep, bár zöldfelületekben igen gazdag és jelentős természeti értékekkel bír, nem bővelkedik közösségi igényeket is kielégítő közterületekben, közparkokban. A településrész történelmi fejlődése során kevés közösségi funkcióval rendelkező terület alakult ki. Ide tartoznak többek között a játszóterek, a "púp", valamint a közösségi ház udvara. Ezen területek növényalkalmazására olyan, országsszerte népszerű dísnövényfajok jellemzőek, mint a fehér vadgesztenye (*Aesculus hippocastanum*), a tűztövis (*Pyracantha* sp.) és a közönséges fagyal (*Ligustrum vulgare*). Az évelők aránya elhanyagolható, jellemzően ezeken a területeken csak fák, cserjék és gyepek alkotják a növényzetet.

Út menti fasorok

A településrész belterületi útjai általában keskenyek, egységes fasor létesítésére többségében nem alkalmasak. Csupán a Gesztenyés utca egy szakaszán található az utca két oldalán egy 17 fehér vadgesztenyéből (*Aesculus hippocastanum*) és egy 11 hársfából (*Tilia platyphyllos*) álló fasor. Új egységes fasor ültetésére csak a változatos fajú, feltehetőleg a lakóingatlan-tulajdonosok által közterületre ültetett fák kivágásával vagy jelentős telekalakítással nyílna lehetőség. Hosszú távon a légvezetékek földkábelre való cseréjével kifejezetten keskeny utcák fásítására szelektált hazai fajokból esztétikus utcafásítás lenne elérhető a szélesebb belterületi utakon. Ezen kívül kiemelendő a temetőben található fenyősor, ami hangulatában és látványában is kiemelkedő.

Temető

A pécsbányai temetőről általánosan elmondható, hogy a növénykiültetéseknel a tű- és pikkelylevelű örökzöldek (fenyők) alkalmazása gyakori, főleg keleti tuja (*Thuja orientalis*), ezüstfenyő (*Picea pungens* var. *glauca*), feketefenyő (*Pinus nigra*). A temető hosszában végigfutó út mentén ültetett kétoldali feketefenyő fasor rendkívül erős hatású. Jelentős faállomány található a Kápolna és ravatalozó épületei, valamint a telekhatár mentén is. Meglévő nagy lombtömegű, árnyékoló funkciót is betöltő lombhullató fa a pécsbányai temetőben igen kevés található. A lombhullató fák, amellyel, hogy változatosabbá, érdekesebbé tennék a temető hangulatát, annak ökológiai, kondicionáló hatását is növelnék, ezáltal egész Pécsbánya szempontjából hasznosak lennének.

Magánkertek

A pécsbányai települési zöldfelületi rendszer kulcsfontosságú alkotóelemét jelentik a magánkertek zöldfelületei. A lakosság jellemzően az elő- és oldalkertet használja díszkertként, a nagyobb alapterületű hátsókertben pedig saját felhasználásra zöldségeket és gyümölcsöket termeszt.

A magánkertek többségében a hagyományos gyümölcsfajok és az őshonos növények helyett exóta dísnövényeket találunk. Különösen népszerűek a hegyvidéki hatású tű- és pikkelylevelű örökzöldek (főleg tuják, borókák és hamisciprusok) fajai és fajtái. Ez az országsszerte jellemző irányvonal mind a közterületek kiültetéseiben, mind a magánkertekben jól megfigyelhető.

Igen értékes és településképi szempontból kiemelendő, hogy az udvarok többségében megtalálhatók a közönséges dió (*Juglans regia*) példányai. Érdekes, hogy általában csak egy nagyobb diófa található, az is a házhoz közelebb került elültetésre. Értékes gyümölcse mellett mély árnyékával az udvarok mikroklímáját a nyári kánikulában kedvezően befolyásolja.

Értékek, potenciál

Pécsbánya közterületei számos értéket és potenciált rejtnek magukban, melyeknek jelentős része a helyi lakosság erőfeszítéseinek eredményeképp jött létre. Jó példát szolgáltatnak a településrész-szerte kihelyezett - „A Púpon”, a Régi piactéren, a Bazsó téren, a templom vagy a Községi ház kertjében is megtalálható – egységes faasztalok és -padok. Hasonlóan egységes képet nyújtana és a helyi identitást erősítik a színesre festett gumibroncsokból álló, helyi

összefogással készített, ültetőládként funkcionáló elemek. Mindezen helyiek által kitalált, a pécsbányai arculat részének tekinthető, értékes létesítmények további terjesztése, illetve újabb hasonló elemek kitalálása és kialakítása identitást adhatna több zöldterületnek és utcának is a jövőben. Ezeket a helyi lakosság is nagyobb becsben tartja és jobban óvja, mint a helyi kötődéssel nem rendelkező infrastruktúra-elemeket. Szintén jelentős értéket képvisel a domborzati adottságoknak köszönhetően több utcáról feltáruuló kilátás. Pécsbánya-szerte előfordulnak olyan pontok, ahonnan pazar látvány tárul a látogató elé. Gyakran előbukkan a délnyugati irányban álló tv-torony és a területet északról határoló Mecsek sziluettje, vagy „A Púp”-ról letekintve a gróf Széchenyi István akna monumentális épületének látványa.

Feltétlenül említést érdemel, hogy számos zöldfelületi elem fontos útvonalak mentén helyezkedik el. Ezek egy része ma alulhasznosított vagy elhanyagolt, de megfelelő felújítás, fejlesztés után kiváló pozitív benyomást biztosíthatnának a déli irányból érkező látogatóknak vagy a településen áthaladóknak. Ilyen területek lehetnének a Káposztásvölgyi park hosszan elhúzódó foltja, a Szabadidő park, „A Púp” és a Bazsó tér. További fejlesztési potenciállal rendelkezik maga a Gesztenyés mindkét területe, melyek a pécsbányai arculat könnyen kommunikálható, szimbolikus elemeként elhelyezkedésüktől függően más-más funkciókkal ruházhatóak fel

Növényalkalmazási javaslatok

Új zöldfelületek létesítése és meglévő elemek felújítása, átalakítása során törekedni kell az egységes arculat megteremtésére, valamint előnyben kell részesíteni az őshonos fajokat. A zöldfelületek átgondolt, szisztematikus fejlesztésével elérhetővé válhat egy egységes, rendezett települési arculat, melynek kapcsán zöldfelület-fejlesztési koncepció készítése is javasolható a településrész számára.

Újabban hatalmas erővel terjed az utak, bolygatott területek környékéről kiindulva a mirigyes bálványfa (*Ailanthus altissima*), mely jó sarjadó készsége következtében hatalmas funkcionális és természetvédelmi problémát jelent a nem művelt és zárt erdővel nem borított területeken. Különösen erős fertőzőési góccok alakultak ki a bolygatott felszíneken, felhagyott épületek területén, valamint a Karolina-külfejtésben.

Pécsbányán észlelt és a továbbiakban telepítésre nem javasolt és irtandó inváziós növények:

Spontán fásodott területeken: fehér akác (*Robinia pseudoacacia*), feketefenyő (*Pinus nigra*), ártéri japánkeserűfű (*Fallopia japonica*), japán komló (*Humulus japonicus*), keskenylevelű ezüstfa (*Elaeagnus angustifolia*), karmazsinbogyó v. kínai alkörmös (*Phytolacca acinosa*)
Jelentős burkolt felülettel rendelkező tereken, utcákon, romos területeken: közönséges vadszőlő (*Parthenocissus inserta*), mirigyes bálványfa (*Ailanthus altissima*)

Egyéb, a településrészen még nem észlelt, de kerülendő fajok: közönséges selyemkóró (*Asclepias syriaca*), kaukázusi medvetalp (*Heracleum mantegazzianum*), aranyvessző fajok (*Solidago gigantea*, *S. canadensis*), amerikai kőrís (*Fraxinus pennsylvanica*), zöld juhar (*Acer negundo*), süntök (*Echinocystis lobata*), gyalogakác (*Amorpha fruticosa*), magas kúpvirág (*Rudbeckia laciniata*)

Pécsbányán felmért idegenhonos, de nem inváziós fajok, amelyek alkalmazása a továbbiakban is javasolható:

Iszalag fajok (*Clematis* sp.), közönséges dió (*Juglans regia*), repkényszőlő (*Parthenocissus quinquefolia*), kerti mályvacserje (*Hibiscus syriacus*), babérmeggy (*Prunus laurocerasus*), erdeifenyő (*Pinus sylvestris*), juharlevelű platán (*Platanus x acerifolia*), szelídgesztenye (*Castanea sativa*), vadgesztenye fajok (*Aesculus* sp.), kerti madár-birs (*Cotoneaster horizontalis*), egres (*Ribes uva-crispa*), dió (*Juglans regia*), őszibarack (*Prunus persica*), mandula (*Prunus dulcis*), szilva (*Prunus domestica*), turkesztáni szil (*Ulmus pumila*).

A Mecsek meleg déli lejtői révén több mediterrán gyümölcsfajta is termeszthető a településrész nagy részén, a mély fekvésű völgyek és a fagyzugos helyek kivételével. Ilyen fajok például a füge (*Ficus carica*), a házi berkenye (*Sorbus domestica*) vagy a gránátalma (*Punica granatum*).

Pécsbányán őshonos, alkalmazásra javasolható fajok: fekete bodza (*Sambucus nigra*), komló (*Humulus lupulus*), közönséges fagyal (*Ligustrum vulgare*), erdei szeder (*Rubus fruticosus*), ezüsthárs (*Tilia tomentosa*), mezei juhar (*Acer campestre*), mezei szil (*Ulmus minor*), nagylevelű hárs (*Tilia platyphyllos*), vénicszil (*Ulmus laevis*), mogyoró (*Corylus avellana*), húsos som (*Cornus mas*), mogyorós hólyagfa (*Staphylea pinnata*), fehér fűz (*Salix alba*) és szomorúfűz (*Salix alba* 'Tristis')



Invázió növények



Invázió növények



Invázió növények

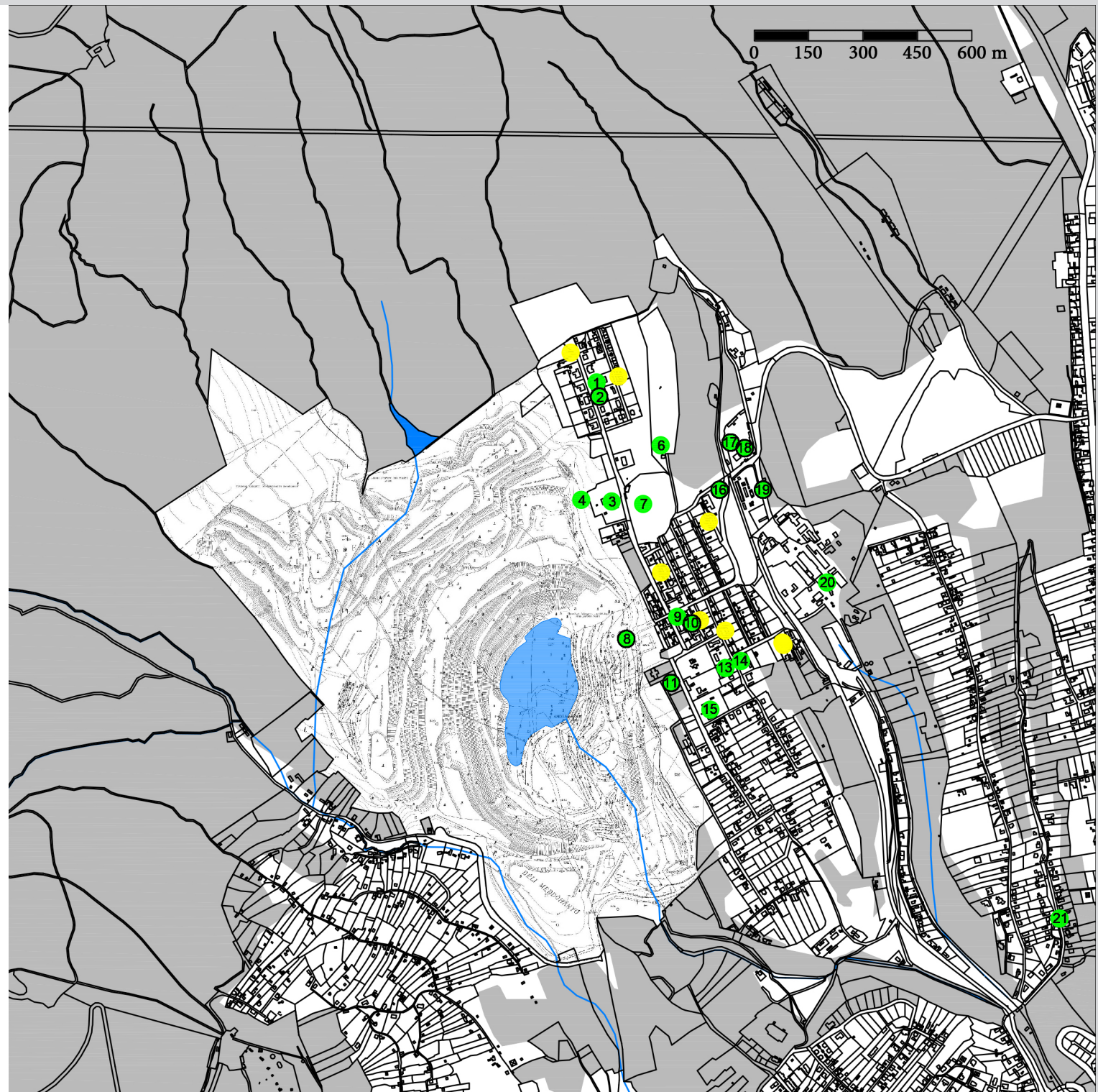


Invázió növények

0 150 300 450 600 m

- Interjúalanyok lakhelyei
- Interjúk során említett helyszínek
- Kihasztnátlan helyszínek

- 1 Szent Flórián templom
- 2 Plébános lakhelye
- 3 Kultúrház
- 4 Kultúrház mögötti telek
- 6 Temető, bányász emléktábla
- 7 Sportpálya
- 8 Óvóhely, András-akna
- 9 Vegyesbolt, Bazsó buszmegálló
- 10 Füstölő
- 11 Tűzoltószertár
- 13 Vegyesbolt
- 14 Óvoda
- 15 Anyaoththon
- 16 Legényotthon
- 17 Kápolna, apácák lakhelye
- 18 Kórház
- 19 Óvóhely, az akna és a kórház között
- 20 Széchenyi-akna, fekete zászló
- 21 Vízfeltörés, Május 1. utca



Pécsbányai bányászok élete (interjúk)

A Pécsbányán végzett vizsgálat során interjúkat is készítettünk az egykori bányában dolgozókkal, valamint az ott dolgozók feleségeivel, unokaival. A célunk az volt, hogy minél több információt gyűjtsünk tőlük magáról a bányáról, a bányászatról, és az egykori polgári életéről.

Gyuri bácsi

Mennyi ideig dolgozott a bányában? Mi volt a benyomása a bányász munkáról és a kolóniáról?

Én szarvasi vagyok, az Alföldről származom. 1953-ban kezdtem a munkát, 34 évig dolgoztam a bányában segédvájárként, majd vájárként. Megerőltető munka volt, de ha újra kezdhetném, akkor is megtenném. Nagyon jó társaság volt, olyanok voltunk mint egy család, még karácsonykor is összejártunk.



Gyuri bácsi

Hogy került ide Pécsbányára? Hogyan lett bányász?

Én nem jártam vājár suliba, toborzás révén lettem bányász 17 évesen. Korábban kocsis voltam az Alföldön, onnan kerültem a bányába. Még az Ispán-aknán dolgoztam, amikor egyszer sűjtólégrobbanás volt, akkor le akartam lépni, de nem engedték. Akkor kerültem ide Pécsbányára, majd '57-ben megesküdtem. *Hogyan tudták eltartani magukat, mennyire számított ez jól kereső szakmának?*

Otthon 400 Ft-ot kerestem, itt segédmunkásként 1800-2000 Ft-ot. A lakásért nem kellett fizetni, a legénylakásban laktunk, amit a bánya fizetett. Kiegészítésképpen később a Kultúrház mellett állatokat tartottunk, itt volt egy kis földünk, de én már nem tudom csinálni. A Béla bácsi még csinálja. A nyugdíj viszont jó, úgyhogy nincs gondunk.

Mit csináltak szabadidejükből?

Nem volt nekem szabadidőm, amikor a gyerekek iskolába jártak osztályapuka voltam, elvállaltam ezeket az önkéntes dolgokat, ilyen volt ezt a füstölő is. 13 évig csináltam, azóta tönkretették. Volt, hogy 5-600 ember is megfordult egy télen a füstölőnél, mert mindig olcsóbban csináltam, mint a környéken.

Mi a véleménye a bánya bezárásáról?

Nagy butaság volt a bányát bezárni, sok érték veszett itt kárba. Feltártuk a sok területet, ahonnan még nem bányásztuk ki a szenet, és aztán bezárták. Rengeteg munkahelyet elvettek, most meg pénzért vesszük a szenet. Arról nem is beszélve mennyi eszköz maradt a föld alatt.

Mit tud mondani az élelmiszerüzletek versengéséről?

A Marika egy garázsából fejlődött fel abba a boltba. Az a bolt a beteg gyerekeké volt, de nem tudták fenntartani, így olcsón meg tudta venni a bolt épületét a nincstelenektől... Amikor megyek a távolabbiba szólnak, hogy hol voltam ennyi ideig, de nem érdekel.

Mennyire érzékelik a településen, főleg a Bazsó buszmegállóban, a balhékat?

Mi is voltunk fiatalok, mi is tettünk rosszakat, de nem úgy, mint mostanában. Feleslegesen durván okoznak károkat. Ma inkább belerúgnak az emberbe, mint hogy beszélnének vele, vagy bocsánatot kérnének.

Mi a véleménye Pécsbányáról, Ön szerint merre halad?

Nem nagyon változik a környezet, a Pali igyekszik, de aki itt van, az csak inkább tönkre tenne mindent. Kevés fiatal van, ha lenne valami meghatározó elem, megint lennének fiatalok, de nincs, így leépülés van. Nagyon kevesen költöznek ide, az unokák se akarnak itt maradni, vagy ideköltözni.

Bányászözvegyek (5 asszony)

Milyen körülmények között éltek? Mi a véleményük Pécsbányáról, mennyire volt jól ellátott a bánya működése alatt, és milyen most?

Nem volt vezetőkes ellátás, szegénységben éltünk, az utca végéről kellett hordani a vizet. Az utca két végén volt kút. Mosásnál is rumpliztunk, nem volt mosógép.

Akkor volt a második világháború, állandóan futni kellett az óvóhelyre. Két-három helyen volt óvóhely, a kórház és az akna között, az András-aknánál, meg még valahol. Az akna tetején volt a sziréna, és ha szólt, akkor futni kellett, egyszer egy héten biztos.

Mindenki kapott szolgálati lakást vagy a legényotthonban lakott, mindenki szerette, nem úgy, mint a mai fiatalok, azok le nem mennének a bányába. Amíg nyitva volt a bánya, más volt a település, volt posta, patika, még 3 cipész is megélt itt. Volt régebben egy másik templom is. Most mindenért be kell menni a városba, de nekünk már elég nehéz.

Ez egy nagyon összetartó nép volt, mindenki segített a másoknak, most már fel se ismerjük, a buszon kik ülnek mellettünk. Három iskola volt régen, azóta mindegyik megszűnt, lebontották. Egy-egy évfolyamban 30 lány és 30 fiú volt, rengetegen voltak. A mostani állapotról nagyon jót nem tudunk mondani.

Milyen egyéb tevékenységeket végeztek a bányászok? Meddig tudtak dolgozni?

A bányászok társadalmi munkából építettek kis kápolnát az apácáknak a kórház mellett.

Az én férjem benne volt a bányász zenekarban, hajnalban mentek ébresztőt játszani, reggel 6-kor az ünnepeken, mint például május elsején. A bányászünnepeken is játszottak a temetőben.

Brigádok voltak, ezek a brigádok családi esteket tartottak, összejártak minden héten. Focisták is voltak köztük, a Bányászfiúk focicsapat, az egész település ment a mérkőzésekre, az én férjem is NB2-es focista volt.

Régen tánccsoportba is jártunk, a nő klubban még 40-en voltunk, ma már csak 5-en vagyunk. Mindig nagyon szép nőnap volt, minden szombaton 'puss' zene és multság volt itt a Kultúrházban.

Attól függ, hogy milyen beteg volt az illető, akkoriban megbecsülték őket. 50 éves koruk körül nyugdíjba mentek már, nyugdíjárulékot kaptak utána. A bánya bezárása után az

elküldött bányászoknak nem volt más képzettségük, nehéz volt újratekdeniük.

Őnök hogyan élték meg a bányászfeleség életet? Milyen előnyök és hátrányok voltak, amik a férjeik munkájával jártak?

Minden nap féltettük a férjeinket, nagyon nehéz volt. Volt, hogy vittük nekik az ebédet, de nem ismertük fel a saját urainkat, olyan koszosak voltak. Az első minden reggel az volt, hogy megnéztük, hogy van-e fekete zászló az akna tetején. Borbála napon egy mindig meghalt, ha nem több. Borzalmas dolgok voltak ezek.

Pozitívum volt, hogy kaptak a bányából 10 mázsa szemetet meg 10 mázsa fát ingyen, ezeket gyorsan behordtuk, hogy ne szegényeknek kelljen már ezt is megcsinálni.

Egyszer én is voltam lent a bányában, én az üzemorvosi rendelőben dolgoztam, és le kellett mennem körülnézni. Tiszta fekete voltam én is, amikor feljöttem, borzasztó élmény volt. A férjem az egyik omlásban majdnem ott maradt, nekem is volt egy omlás, ahol egy bent ragadt bányász felesége bejött a rendelőbe és együtt vártunk. Egy műszakig keresték őt, most is futkos rajtam a hideg emiatt.

Sokkal szebb volt a terület, a bánya működése alatt jobb vizet kaptunk, a mélyben volt kutunk. Volt mindenféle szakember a településen, vízszelző, villanyszerelő, nem kellett mindenért telefonálni, mert ott voltak helyben (meg nem volt telefonunk). Akkor csak közutak voltak, nem nekünk kellett fizetni később a villanyért se, a bánya miatt minden ingyen volt.

Jártunk mi is dolgozni, én például a kesztyűgyárba. Ilonka az irodában dolgozott a bányában. Én a kórházban dolgoztam, ez

egy jó kórház volt. Most a megyei kórházba járunk, vagy az egyetemnek a kórházába. A szanatóriumot is megszüntették.

A bánya működése alatt a teherautók voltak zavarók, ahogy szállítottak, ekkor a por szállt mindenhova. Később a járműveket letakarták ponyvával.

Milyen közösségi munkákban kellett részt venniük?

Volt egy bácsi, aki az árkokat tisztította és meszelte, minden héten, hogy a víznek fel legyen tartva. A hóeséskor jött a rendőr, kopogott, hogy menni kell havat lapátolni, télen néha a buszok se tudtak/tudnak közlekedni, akkor kénytelenek voltunk/vagyunk gyalogolni. A kis piac a Búza téren volt, oda jártak a fejükön kosarakkal az asszonyok.

Mit csináltak férjeik a nyugdíjba vonulás után? Mi volt jellemző akkor a településre?

Mindig csináltak valamit, nagy volt a kert minden lakáshoz, nem jártunk a piacra, megtermeltünk mindent. Később azonban megszűntek a kertek, mert mindent elloptak a cigányok. Vasat, ételt, mindent elloptak. Az önkormányzat hagyta őket, mert sok gyerek volt, de minden épületet tönkretettek, még a tetőgerendákat is elégették. Vannak köztük rendes emberek, akik dolgoznak, rendben tartják a területüket, meg nekünk is segítenek füvet nyírni. Anno a bánya működése alatt fent az erdészházban éltek cigányok, de azok rendesek voltak, mindig hoztak valamit cserébe, ha kértek valamit.

Miben változott Pécsbánya szerkezete? Milyen fejlesztésekkel lehetne fellendíteni a települést?

A Debreceni Márton utcai házak akkor még nem voltak, a busz is másfelé járt, mert máshol volt a bánya széle.

Szerintünk már nem lehet visszahozni az életet a településre, a bánya már nem fog működni. A templomot is szerettük, meg a paplakot, de már nem működik. Nincsenek bányászok, ennyien vagyunk összesen, akikkel beszéltek, még talán 1-2 ember él. A település tele van özvegyekkel, mindenhol özvegyasszonyok laknak, és mind 80 felett vagyunk.

Bent maradt minden a bányában, majd feltöltötték, most pedig a Május 1. utcában kitör a víz. Attól félünk, hogy meg fog süllyedni a terület, a lakások is folyamatosan megrepednek, minden ház bányakáros.

Béla bácsi

Mit gondol a jelenlegi Pécsbányáról?

Pécsbányát tönkretették a kommunisták a napszíni fejtéssel. Gyönyörű kirándulólé hely volt, forrásokkal. A külszíni fejtés nem volt gazdaságos, mert 70-80 cm-es telepeket már nem tudták kifejteni.

Mikortól dolgozott a bányában és meddig?

1961-től, a vájár iskolában kezdtem. 10 évig bányamenő voltam, Széchenyi-aknán kezdtem, 1970-ben összecsatolták István-aknával.

Hányan dolgoztak a bányában?

1960-ban 2200 dolgozó volt a Széchenyi-aknánál. Főleg Pécs környékiek voltak a dolgozók.

Hogyan nézett ki egy bányász napja?

Három műszakban dolgoztunk. 8 órás munkaidők voltak már akkor is. A reggelesek műszakja 6.00-14.00-ig tartott. Külön voltak a fejtésiek és az elővájásiak, ők telepeket tártak fel. A kezdetekkor én fejtési vájár voltam.



Bányászözvegyek



Béla bácsi

Mi volt a legnagyobb nehézsége a bányászoknak?

A kovasav tartalmú kőportól kaptak szilikózist a bányászok. Sokan ebben haltak meg. A tüdő alsó hólyagjait teszi tönkre, szétmarja. A betegek tüdeje nem tud annyit oxigént felvenni, amennyire szüksége lenne ezáltal legyengül. (Hemakromatózisos hepatitis)

Mit csináltak a munkaidő lejártá után?

Szocialista brigádok voltak, 130 óra társadalmi munkát kellett végezni, iskolákban, óvodákban. És persze szórakoztunk is, moziba, bálba jártunk. A kultúrházban voltak a bálók.

Mennyire volt nehéz a munka a bányában?

Meg lehet szokni, persze nem 9 kilós fúróval kezdni az ember de idővel megerősödünk.

Régen, ha valaki kitanult egy munkát nem volt más választása, abban kellett elhelyezkednie. Anyagilag is rá volt az ember szorulva. A bánya fizetett a legjobban, ezért általában az ember maradt a cégnél. Egész családok dolgoztak a bányában, apa-fia. Volt olyan, hogy 5 testvér itt dolgozott, aztán egyszer meghalt az egyik testvér, akkor leszámolt a másik. Minden tragédiánál, főleg a fiataloknál, nagy stresszt okozott, hogy ugyanoda mennek dolgozni, ahol meghalt valaki. A gázkitörések esetében előfúrásokat végeztek. 1 tonna szénre 15 köbméter metán szabadult fel. Nem lehetett előre megmondani, hogy hol van a gázfészek a széntelepben. 500-600 atmoszférával tört előre a gáz. Onnan menekvés nincs, akkora mennyiség szabadul fel. Idegölő mérég. A 70-es években kísérleteztek előfúrásokkal, megelőzni a gázkitöréseket. Légajtókkal vannak szabályozva a bányamezők, hogyha baj van azt tudják valamennyire kontrollálni. Fejtésben nem voltak gázkitörések. Elővájási munkahelyeken történtek a gázkitörések, a szűztelepeken.

Milyen hatása volt a napszíni fejtésnek Pécsbányára?

A külszíni fejtésnél a gépek többet termeltek egy műszakban, mint a föld alatt az emberek. Fejenként 10 tonnát kellett hozni naponta. Párban voltunk, az 20 tonna naponta. 8 órában 3,5-4 óra a termelés, a többi idő elment a biztosítás, átszögelés, csúszda beépítéssel.

Milyen volt Pécsbánya a bányabezárást követően?

700 méteres akna volt, 10 méter átmérőjű körszelvényű, a bányászok temették be, a bezárást ők végezték. A legnagyobb változás az volt, hogy munkahelyek szűntek meg. Megszűnt az állandó por is. A robbantgatások. A bánya bezárását követően, az emberek egy részét nyugdíjba küldték, rehabilitálták, ők nem mentek máshova, maradtak a településen.

Mindenki maga keresett magának munkát. A bánya megszűnt,

a fiatalok elmentek más szakmába, átképezték magukat. Járulékosak lettek, akik nyugdíjas éveikben voltak már.

A település szerkezete változott a bezárás után?

Ahol a gödör van házak voltak, szőlők. A bánya átvette azokat a területeket. Ha be lesz temetve, az önkormányzat veszi át a területet. Régen a városból is jöttek erre kirándulni. Szép volt ez a mecseki rész. Az Istenáldás völgyben vannak források. A bányában is a forrásvizet itták. A bányától kapta a település is a vizet. Drága lett volna az akna fenntartása, csak a víz miatt. A Kórháznál ment a patak, az erdőből jött vizet az vezette le. Nem volt neve a pataknak. A kis bányató azért létesült, hogy elfogja az erdei vizet. Az az árok, ami a fenti tóba érkezik, az ment le végig az Istenáldás völgyig.

Meséljen a bányász közösségről!

Más volt a bányászat. A föld alatt egymásra voltunk utalva. Elhülyültünk, bohóckodtunk egymással. A napon nem volt ez, ott másképpen viselkedtünk. Napon már nem hülyültünk. Voltak brigádok. Szerveztem kirándulásokat, családi esteket 100 főre a Kultúrbán. Régebben a társadalom előítéletes volt a bányászokkal, volt egy idő, amikor erre okot adtak a bányászok viselkedésükkel, de az én generációm viselkedésében már nem volt kivetnivaló. Ettől függetlenül minden bányászt egy kalap alá vettek. Volt egy lányiskola, ahol a tanulók nem beszélgethettek a bányászokkal. Ez a szakma anyagi biztonságot adott, a bányászoknak volt Pécsen legelőször kocsija.

Sanyi bácsi

Mikor és mennyi ideig dolgozott a bányában?

15 évet dolgoztam a bányában, mint csillás. Mielőtt István-aknáról leszámoltam, '77-ben 3 műszakban dolgoztam, összesen 31 évet dolgoztam a bányában. 17 évet dolgoztam a föld alatt. (Vasasiak, somogyiak voltak, akik a bányában dolgoztak. 82-83-ban volt a vízbetörés. Akkor bezárt és át lettek helyezve az emberek. 3. szinten vízbetörés volt, ezután bezárt az a rész.)

Mekkora volt a bánya, amikor elkezdett dolgozni?

A külfejtés vége Szamárkútnál volt. Attól jöttek András-akna felé. Ott kezdtek dolgozni, onnan jöttek befelé András-akna felé. Eleinte fúróként dolgoztam 3 műszakban.

Milyen gyorsan alakult a bánya lépcsőzete?

Napról napra látszódot a változás. (Kis vödör halat hoztam, a kis bányatóba. 2003-ban mentem el nyugdíjba.)

Milyen tevékenységek voltak a településen a bányászaton kívül?

Lakható volt, szállították a szenet, meg kaparóval ment a töltése.

Mi volt a változás a bányabezárás után?

Vájár, csillás elmentek István-aknára, Vasasra, Zovárbányára dolgozni a bányabezárás után.

A természetre, állatvilágra milyen hatással volt a bányászat?

Az állatvilágot nem zavarta nagyon a bányászati tevékenység. Lehetett látni éjjel őzeket, meg más vadállatot is.

Mennyien dolgoztak?

Két műszakban dolgoztak a kotrósök 10-en. A kotrósök itt aludtak a szállón, hétvégén hazamentek. Somogy megyéből jöttek.

Szoros barátság alakult ki a bányászokkal?

Olyanok voltunk mint a testvérek. Azóta ritkán találkozom velük, néha összefutunk.



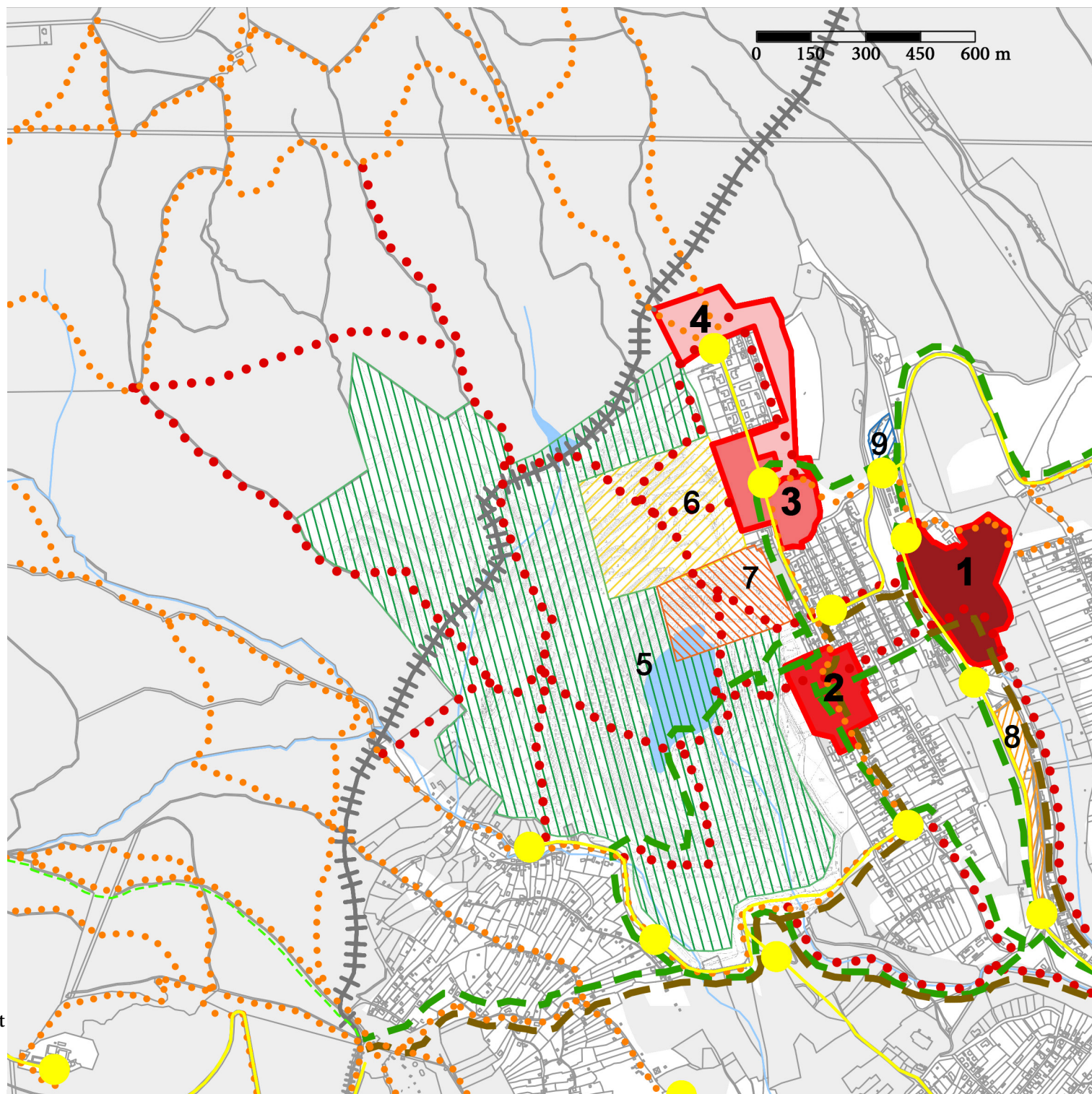
Sanyi bácsi

Meglévő elemek:

-  Erdő
-  Bányató
-  Vízfolyás
-  Közigazgatási határ
-  Tömegközlekedési útvonal
-  Buszmegálló
-  Turistaútvonal
-  Biciklis útvonal
-  Kisvasút nyomvonala

Tervezett elemek:

-  Turistaútvonal
-  Biciklis útvonal
-  Lovas útvonal
-  Kisvasút nyomvonala
-  1 Oktatási központ
-  2 Település központ
-  3 Kulturális központ
-  4 Gesztenyes központ
-  5 Erdősítés
-  6 Takarmánynövények termesztése
-  7 Hagyományörző szőlőültetvény
-  8 Hagyományörző gyümölcsös
-  9 Szálloda és rehabilitációs központ



Átfogó koncepció ('A')

A fejlesztési koncepció elkészítésénél számba vettük a vizsgálati eredményeinket és a tapasztalatainkat. Véleményünk szerint a legnagyobb problémát a kihasználatlan területek, épületek, valamint a szociális konfliktusok okozzák. Meghatározó kulturális érték a bányászati múlt, amelyhez hagyományok, értékes műemléki jelleggel bíró épületek tartoznak. A településrész természeti értékei közé tartoznak a környező táj, a Mecsek és a kulturális értékkel is bíró Gesztenyés ligetek. Az egykor virágzó városrész, ma lezúllott, elmaradott területként él a városi tudatban. Vitathatatlan, hogy a közfelfogás nem alaptalan, ugyanakkor a belvárosból mégis ide települők mindnyájan nagyon megszerették Pécsbányát. A külszíni fejtés rekultivációja máig megoldatlan, a pécsbányaiak legnagyobb szomorúságára, ugyanakkor szimbóluma is. Fejlesztési javaslatainkkal a szociális konfliktusok kiküszöbölésére koncentrálni kívánunk kapcsolatot teremteni Pécsbánya és Pécs között, valamint a pécsbányai lakosok között is. Célunk olyan új, vonzó funkciók elhelyezése, amelyek híven őrzik és megidéznek a városrész történelmét és a hagyományait. A fejlesztéseknél szem előtt tartjuk a fenntarthatóság elvét, a hagyományok felélesztését.

Elsőként egy átfogó tervet készítettünk, ami érinti a városrész egészét. Majd akcióterületeket jelöltünk ki, amelyeken alapszintű szolgáltatásokat, kulturális, szabadidős, és oktatási funkciókat helyeznénk el. Újragondoltuk a Gróf Széchenyi István akna területét, oktatási/tudásközpont szerepet adva neki, valamint a szénbányászati múltat bemutató múzeum és rendezvényközpont kialakításával egyedülálló turisztikai célpontot alakítottunk ki.

Vizsgáltuk a turista, biciklis és a lovas útvonalakat és ezek fejlesztésére is javaslatot tettünk. Az alapgondolatunk volt, hogy Pécsbánya különböző módon könnyen megközelíthető lehessen, a meglévő hálózatba bekapcsolódhasson és az általunk javasolt központok (későbbiekben részletesebben foglalkozunk vele) vonzerejét megismerjék. Emellett terveztünk még egy kisvasút nyomvonalat is, mely a Karolina-külfejtés területén halad végig és érkezik a felső gesztenyéshez, majd megy tovább keleti irányba.

Jelenleg a Karolina-külfejtés területe egy tájsebnak minősül, melyre szintén javaslatot teszünk, különféle új

területhasználatok bevezetésével. A területhasználatoknak megfelelően szükséges a tereprendezés. Javaslatainkban az erdősítés dominál, emellett a mezőgazdasági területfoglalás is szerepet kap. A mezőgazdasági hasznosításra jelöltünk ki területet a külszíni fejtés északi részén a Kultúrház épülete mögött. Takarmánynövények termesztéséhez, illetve a kedvező klimatikus hatások miatt szőlőültetvénynek is helyet adtunk itt. A településrészben egy kisebb gyümölcsös is kijelölésre került a Káposztásvölgyi út mentén, ahol a növényfajok kiválasztása során a Mecsek mediterrán adottságait használtuk ki. A gesztenyével átellenben a kórház területén egy szálloda és rehabilitációs terület került kialakításra, amely a sérülteknek, vagy rossz szociális helyzetben lévőknek nyújtana segítséget.

A nagyobb léptékű fejlesztésben több központot /akcióterületet/ foglalmaztunk meg, ezek az alábbiak:

1. Oktatási központ

Az oktatási központ a Gróf Széchenyi István akna területén helyezkedik el, ahol oktatási, kulturális és aktív kikapcsolódási lehetőség is elérhető lenne a tanulók és a látogatók számára egyaránt. A fő gondolata az eltűnőben lévő szakmák felelevenítése. Ez a terület a mesterségek oktatásának, bemutatásának, kézműves termékek árusításának, és a múlt bemutatásának színtere lenne. Ez az általunk választott projektterület is egyben, ennek a részletes ismertetése lentebb olvasható.



Túraútvonalak fejlesztése



Hagyományos szőlőművelés

2. Települési központ

A Családok Átmeneti Otthona, a régi piactér, a tűzoltószertár területén helyezkedik el. Itt is új funkciók jelennének meg. Itt egy olyan ligetes, parkosított központ lenne kialakítva, mely mindenki számára egyaránt használható. Jelenleg a település alapszolgáltatásokban hiányt szenved. Erre a településközpont jelentene megoldást. Elhelyezésre kerülne gyógyszertár, hentes, piactér, cukrászda, posta, játszótér, valamint egy templom vagy imaház is kialakításra kerülne. Ezen kívül ez egyfajta szociális felzárkóztatást is jelentene, például az Anyaotthonba költözés bizonyos feltételek, kötelezettségek teljesítése mellett lenne lehetséges. A fiataloknak tanulási, képzési lehetőségeket ajánlanának az oktatási központ területén, így a jövőben könnyebb lenne számukra az elhelyezkedés. Ezen okokból hoznánk létre egy új gyalogos és biciklis útvonalat az akna területe és a településközpont között.

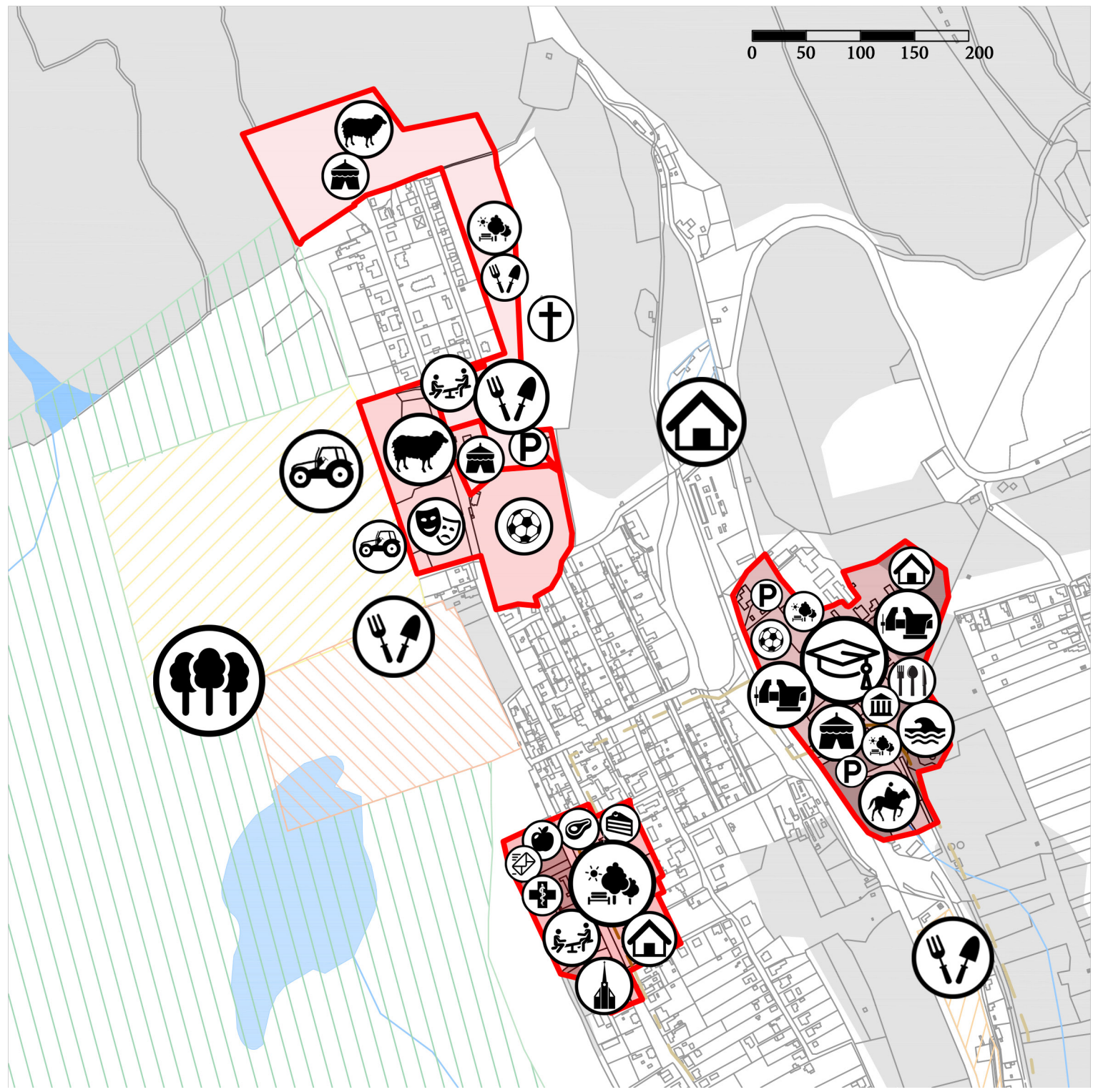


Hagyományos állattartás

3. Kulturális központ

Mai nevén az Alsó-Gesztényés egy részéről és hatásterületéről beszélünk. A Kultúrház megtartja jelenlegi funkcióját. A területen egy kisebb rendezvénytér kerülne kialakításra, mely a különböző települési megemlékezések helyszíne lenne. A kisebb korosztály számára egy játszótér is kialakításra kerülne. A megközelítésnél az autós forgalom miatt egy parkoló is helyet kap, mely nemcsak ezt a területet, hanem a mögötte elhelyezkedő temető autósforgalmát is kiszolgálja. A Kultúrház melletti telken állattartást folytatnának, ami fontos lesz a Gesztenyés központ funkciói szempontjából is. Ez a terület összeköttetést biztosítana a mellette elhelyezendő mezőgazdasági területekkel, és a gesztenyés területeivel.

-  Oktatás
-  Hagományos művelés
-  Állattartás
-  Telepített erdő
-  Növénytermesztés
-  Ligetes növényzet
-  Rendezvény terület
-  Múzeum
-  Műhelyek
-  Lakóterület
-  Kultúrház
-  Lovarda
-  Fürdő- és dísztó
-  Sportpálya
-  Étterem, kávézó
-  Parkoló
-  Templom
-  Temető
-  Játsszóter
-  Posta
-  Gyógyszertár
-  Piac
-  Hentes
-  Cukrászda, kávézó



4. Gesztenyés központ

A Felső-Gesztényes területén a pihenés, rekreáció kapná a fő szerepet, itt kisebb látogatottságra lenne lehetőség. Hagyományos állattartás, legeltetés működne az egész területen, mely több szempontból is előnyt jelent, mivel a trágyázás és a kaszálás problémája is megoldódna. A legeltetés során használt állatok kapnának helyet a Kultúrház mellett található telken, ezek főként juhok lennének. A gesztenyék közé egyéb különféle ehető növényfajok kerülnének kiültetésre, melyek bevételt hoznának a településrészeknek, és oktatási helyszíneként is szolgálhatnának.

Részletes terv: Oktatási központ

A Széchényi István akna Pécsbányatelep legmeghatározóbb épülete, amely Pécs városának több magaslati pontjáról is látszik. Az akna emlékként tanúskodik az egykori, Pécsbányát meghatározó szénbányászati múlttól. Az akna és a hozzá kapcsolódó műemléki jellegű ipari épületek, ma leromlott és kihasználatlan állapotban vannak. A területben rejlő potenciálok kihasználásával gondoltuk újra az aknát és a hozzá kapcsolódó épületeket. Egyik példánkként a Budapestem működő Millenáris Parkot vettük, amely szintén ipari hasznosítású területből alakult át parkosított szabadidős hasznosítású területté. A területet a hagyományos szakmák oktatási és tudásközpontjának neveztük el. Célunk az, hogy a ma is létező, bár hiányszakmaként nyilvántartott mesterségeket fellendítsük és olyan nagy hatású fejlesztés valósulhasson meg, amely egykor a szénbányászat volt. Új funkciók a területen: Szakiskola és műhelyek, bányász múzeum, rendezvényközpont, kilátó, szálláshelyek, kézműves termékek időszakos piaca, étterem, lovarda.

A tervezett területnek két nagyobb bejárata van, ezek jelenleg is használt bejáratok. A meglévő Csempeüzem eléréséhez új autós megközelítési lehetőség lenne, az üzem két épülete között. Ezt a részt elkülönítve kezeljük a koncepciónkban, az elválasztást növényzettel oldottuk meg. Tervezési területünk északi részén a Káposztásvölgyi út kanyarulatában a meglévő épületek helyén egy fásított parkolót helyeztünk el, amely a Rendezvényközpont és Bányász múzeum látogatói, dolgozói számára létesülne. A ma is főbejáratként szolgáló portaépület meghagyva fogadóterrel egészítenénk ki, szökőkút és évelőágy tenné reprezentatív megjelenésűvé. A főépület az eredeti megjelenését megtartva, kortárs építészeti megoldással felújítva

Bányász múzeum és Rendezvényközpont funkciót kapna. Az akna épületének teljeskörű megújítása javasolt, az eredeti stílusban, szintén kortárs megoldásokkal, anyaghasználattal. A meglévő sportfunkciót ellátó épületbe kerülne a szakiskola, ahol a szakmák elsajátításához szükséges tantermi oktatás működne. Az oktatási épülettől északnyugatra a Csempeüzem mögött sportpálya kerülne kialakításra, amely szabadidős sportlehetőséget biztosítana a tanulók és a pécsbányaiak



Lovas erdei utak



Kézműves termékek piaca



Széchényi István akna kilátóvá alakítása



Játszóter az új településközpontnál



Széchényi István akna épületeinek felújítása

-  Tervezett fa
-  Tervezett évelőágy
-  Tervezett cserjefolt
-  Tervezett vízinövényzet
-  Tervezett gyep
-  Tervezett legelő
-  Tervezett erdőfolt
-  Tervezett gyalogutak
-  Tervezett gépjárműutak
-  Tervezett lovaspálya
-  Tervezett napozóterasz
-  Tervezett tó
-  Tervezett sportpálya



számára egyaránt. A különböző szakmák, mint keramikus, üvegfúvó, asztalos, fafaragó, bőrdíszműves, saját műhelyeket kapnának, ahol a tanulók elsajátíthatnák a gyakorlati tudást. A műhelyek területét körbevevő erdős részen erdei faházak szálláshelyül szolgálnának a nyári művészeti táborozóknak. A tanulók és a látogatók számára étkezési lehetőséget biztosítana az aknától délkeletre elhelyezkedő földszintes épület. Az étkező délkeleti homlokzata egy nagy terasszal a dísztóhoz csatlakozna, amelynek egy elkülönített része alkalmas lenne nyáron fürdőzésre. Az ideiglenes piacokhoz alkalmas terület az aknatoronytól nyugatra kerülne kialakításra, itt stabilizált szórt burkolaton mozgatható bódék kapnának helyet. Délen az egykori rakodó épület új rendeltetést kapna, teljeskörű felújítás után lovardaként működhetne. A lovardához futtató és egy legelő rész is kerülne, így a lovas turizmus egyik fontos állomáshelyéül szolgálna ez a déli területész.

Az új rendeltetés regionális, de akár országos szinten látogatókat, és a hagyományos szakmát elsajátítani vágyó tanulókat vonzana Pécsbányatelepre. A barnamezős terület megújítása példaként szolgálhatna a beruházók körében. Merjünk nagyot álmodni!

Tervezett növényzet

Tervezési területünk kiemelkedő adottsága az északkeletről szegélyező erdőterület, amely egy zöld határvonalat biztosít. A tömör állomány helyenként ritkulna, a bungalók helyén csak az építmények miatt, és a tó kialakításához is tisztításra lenne szükség. Sorfák tekintetében elsősorban az egységes megjelenés a cél, emellett fontos térelválasztó szerepet is betöltenek a lovardától vezető út és a tó közötti területen. A lazább habitusú tövises lepényfa (*Gleditsia triacanthos*), virágos kőris (*Fraxinus ornus*), magas kőris (*Fraxinus excelsior*), magyar kőris (*Fraxinus angustifolia* subsp. *Pannonica*) lennének a fasorok meghatározó fajai/fajtái.

A bungalós, illetve az erdős részre javasolt több szint kialakítása, lombkorona, cserje és gyepszint. A fajok megválasztásánál a terület adottságait vettük figyelembe, ezért dominál a gyertyános-tölgyes, ehhez igazodik a fajtaválasztás. (Vezérfajok: csertölgy (*Quercus cerris*), kocsánytalan tölgy (*Quercus petraea*), közönséges gyertyán (*Carpinus betulus*), bükk (*Fagus sylvatica*); cserjeszint: húsos som (*Cornus mas*), közönséges fagyal (*Ligustrum vulgare*), közönséges mogyoró (*Corylus avellana*)). Ezt a területet még gyepes részek, facsoportok és évelőfoltok színesítenék,



Fásított parkoló



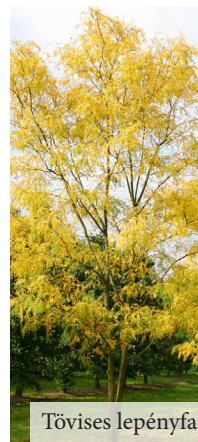
Sportpálya



Rendezvényközpont



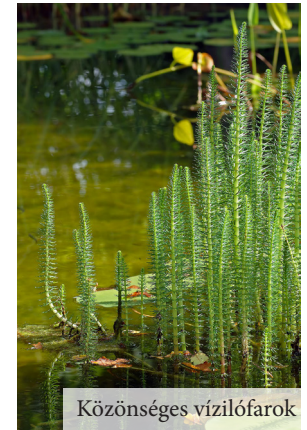
Dísztó



Tövises lepényfa



Kék sudárszálya



Közönséges vízilófarok



Sárga nőszirm



Vegyes ökológikus évelőkiültetés

utóbbiak alacsony fenntartású, ökológikus kiültetésűek lennének. Az évelőágyakat a mutatós és harmonikus képet adó jószágú cickafark (*Achillea filipendulina*), közönséges cickafark (*Acchillea millefolium*), vörvörös tüzeső (*Heuchera sanguinea*), kék sudárszálya (*Perovskia atriplicifolia*), ligeti zsálya (*Salvia nemorosa*) alkotná. A terület egészén facsoportok és szoliter fák kapnának helyet a zöldfelületeken. Ezek fajtaválasztásánál szintén a terület mikroklímáját figyelembe véve a mezei juhar (*Acer campestre*), közönséges gyertyán (*Carpinus betulus*), szoliternek mandzsu juhar (*Acer ginnala*) kapnának helyet. Az erdő mentén szegélynövények is fellelhetőek, mint például: egybibés galagonya (*Crataegus monogyna*), cseregalagonya (*Crataegus laevigata*).

A tó és környezetének növényzete vízparti élőhelyet reprezentál. Az alábbi növények alkalmazását javasoljuk: közönséges vízilófarok (*Hippuris vulgaris*), sárga nőszirm (*Iris pseudacorus*), szibériai nőszirm (*Iris sibirica*).

A legelő területén fűféléket alkalmazunk. Nádas csenkesz (*Festuca arundinacea*), vörös csenkesz (*Festuca rubra*), angol perje (*Lolium perenne*).

-  Többfunkciós körút
-  Gyalogutak
-  Rövidtávú fejlesztés
-  Hosszútávú fejlesztés
-  Akcióterületek



Átfogó koncepció ('B')

A megvalósítás alapjául akciócsomagokat és ezen belül fejlesztésre szánt projekterületeket jelöltünk ki a településrészen, melyeket egy többcélú útvonalra fűztünk fel. Az útvonal mind a gyalogosok, mind pedig a kerékpárosok számára lehetőséget biztosít bejárni a települést és a fő fejlesztéseket eléjük tárja, emellett a lovas turizmus számára is remek lehetőséget nyújt a nyomvonal, melynek köszönhetően változatos terepen lovagolhatják be a térséget. A fő nyomvonalon túl kisebbrendű összekötő, illetve feltáró nyomvonalakat is kijelöltünk, melyeken keresztül a látogató gyorsabban is elérheti a célját, illetve kitérőt tehet a település egyéb területeire és felfedezheti azt.

1. Gesztenyés liget

A szelídgesztenye liget egyfajta településkapuként, így kiindulópontként is szolgál a települést bemutató nyomvonalunkon. Az alsó és felső gesztenyést egybenyitottuk, és fejlesztésre javasoljuk a növényállományát. Funkcióit tekintve megtartanánk a ligetes park jellegű kialakítást, pihenő és kisebb rekreációs felületekkel. Az 1/B területen kilátó létesítését javasolunk, ahonnan szép kilátás nyílik a települési tájra.

2. Közösségi park (Közösségi ház)

A közösségi ház kertje rekreációs felületként szolgálna,



Kilátó



Felnőtt játszótér

mind a fiatal, mind a felnőttek számára kikapcsolódás és testedzés terén. Ez gyermek és felnőtt játszótér és kültéri sporteszközök fejlesztését jelentené. A terület kisebb központként is szolgálna a tervünkben. Innen közlekedési útvonallal elérhető lesz a jelenlegi bánya területén létesítendő fejlesztési terület.

3. Sportpálya

A sportpálya funkcióját és területét tekintve megmaradna. Az épített elemek felújításán túl a kerítés lebontása és egyben összenyitása a környezettel fontos teendő. A nagyobb füves foci pályán túl egy kisebb többfunkciós burkolt sportpálya is kialakításra kerülne.

4. Pécsbánya szíve (Bazsó)

A Bazsó buszmegálló környezetét a település központjává alakítanánk. Itt zöldfelületi, rekreációs és vendéglátó egységek fejlesztését gondoltuk. A központot a foci pályával összekötő Csákány utcát sétálóutcává alakítanánk, skanzen jellegűen üzletekkel és bányászmuzeum bemutatató kiállításokkal. Itt az utca szélességét csökkentenénk a kétoldali zöldfelület és fasor kialakíthatósága érdekében.

5. Élhető utca

Ez a fejlesztési javaslat elsősorban azokat az utcákat célozza meg, ahol utcafronton minimálisan, vagy egyáltalán nem található zöldfelület, ami következtében egy egyhangú keskeny keresztmetszetű utcaképet kapunk, úgy, mint a Károly u., Sétatér u. és a Kórház utca. Ezek az utcák jellemzőek a házzal szemközti oldalon található jellegzetes fatároló épületek is, melyek megőrzése és felújítása fontos szempont a javaslatban is. Erre alapozva a fatárolókat hátrébb helyezzük, amivel felszabadulna egy fásításra alkalmas zöldsáv az utcában, és ami élhetőbb környezetet biztosít a jelenleginél. Utcai zöldfelületek és szép utcakép jönne létre.

6. Berghauer Tibor park (Púp-szabadidő park)

A jelenlegi púp és szabadidőpark összevonásával és a kórházter hozzászólásával alakítottuk ki a Berghauer Tibor nevet viselő parkot. A park egy többfunkciós rekreációs és rendezvényterként funkcionál a változatos természeti adottságok adta lehetőségek és felületek kihasználásával. A turistacsalogató lombkorona tanösvény



Gesztenyés liget



Felújított sportpálya



Élhető utca

- Színpad
- Lombkorona sétány
- Járda
- Patak
- Játsszótér
- Gördeszka park
- Rézsűvédelem
- Gyep
- Ligetes kiültetés
- Vizinövények



és skatepark vonzerejével és a megannyi egyéb lehetőséggel, amelyeket a későbbiekben részletesebben is ismertetünk.

7. Szanatórium (Kórház)

A kórház régi funkcióját tekintve megmarad, területe, épületei, és zöldfelületeinek helyreállítására kerülne sor. A továbbiakban nem általános kórházként szolgálna, hanem egyedi betegségekre specializálódott rehabilitációs intézmény lenne. Az épület területének egyfajta bővítésül és lehetőségként szolgálna a Berghauer Tibor park intézménnyel határos oldalán található parkrészlet, ami kellemes környezetet és kimozdulási felületet biztosít a gyógyulóknak.

8. Ballon Hotel & Restaurant (Gróf Széchenyi István Akna területe)

A Gróf Széchenyi István Akna területét egyedi vendéglátó egységgé alakítanánk. Hőlégballon témájú étterem és szálló funkciókkal rendelkezne. Magyarországon egyedülálló sajátos vonzeróval rendelkezne az étterem, mivel a vacsorát nem csak az étteremben, hanem hőlégballonon is el lehetne fogyasztani. A közösség számára szabadon látogatható kialakítás, zöldfelületekkel és hőlégballon felszállóval. Étterem és hotel is helyet kapna az egykori épületekben (Ballon Hotel & Restaurant). A ballonszálló vendégeinek szintén kikapcsolódási lehetőségként szolgálna a fő mintaterületünként szolgáló Berghauer Tibor Park.



Ballon Hotel és Étterem

9. Káposztásvölgy

A Káposztásvölgy funkcióját tekintve egy közösségi hasznosítással fenntartott ligetes gyümölcsös telepítés lenne. Elsősorban hagyományos magyar gyümölcsfajták lennének telepítve, mint például házi berkenye (*Sorbus domestica*), húsos som (*Cornus mas*), szentesi rózsaszilva (*Mespilus germanica*), debreceni muskotály szilva, illetve a tétényi bőtermő mandula és a bőtermő nagy mogyoró. Ezek bemutató jelleggel és helyi termékként is hasznosíthatók lehetnek. A terület völgy jellege szép környezetet biztosít a gyalogos úthálózatnak és egyben településkapuként funkcionálva is szép látványt biztosít az ideérkezők számára.

10. Lovarda

A meglévő lovarda funkcióját tekintve kibővülne és szabadidős tevékenységeknek, elsősorban lovaglásnak adna helyet. A tervezett útvonal lehetőséget biztosít a teljes nyomvonal belovaglásához is.

11. Liget- „Megye” (Karolina-külfejtés)

A bánya területét a hatályos tervek alapján történő rekultivált felületként vesszük alapul. Itt a 11/A jelöli a rekultivált terület általunk ligetes telepítéssel park jellegű terület helyszínét. Itt elsősorban rezisztens szelídgesztenye fajokból telepítenénk a ligeteket, ezzel is erősítve a gesztenye hagyományait a településrészen, emellett nagyobb gyepek felületek, rétek kapnak helyet. A Kis-tóból levezetett patakat egy kisebb vízeséssel vezetnénk a völgybe, emellett egy kis tavat is kialakítanánk a liget közepén, utalva a jelenlegi bányatorra és mai látványának megőrzésére.

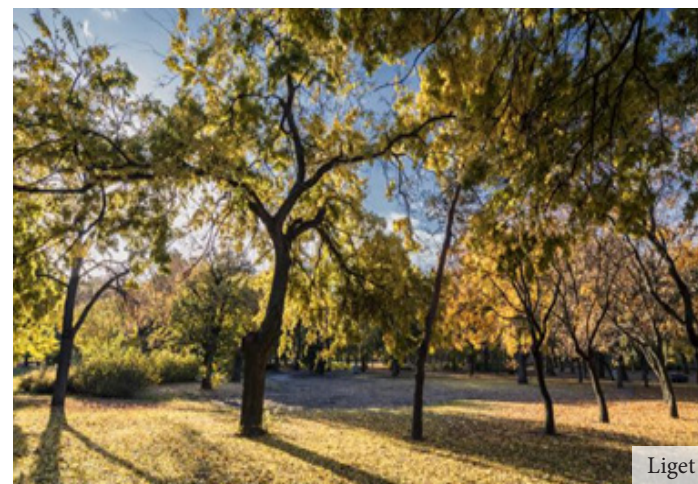
A 11/B jelöl egy turisztikai vonzeróval rendelkező okos „Zöldház” projektet, ami szállásokat kínál egy új gyönyörű környezetben. A házak földbe, illetve domboldalba süllyesztett kis energiaigényű hobbitházak mintájára épült szállások.

12. Horgászto

A felső Kis-tó területe és környezete kiépítésre, rendezésre kerül. Turisztikai vonzerót és horgászati célú sportolási lehetőségeket biztosítana.



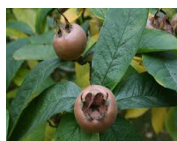
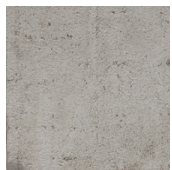
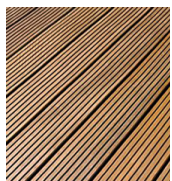
Káposztásvölgy



Liget



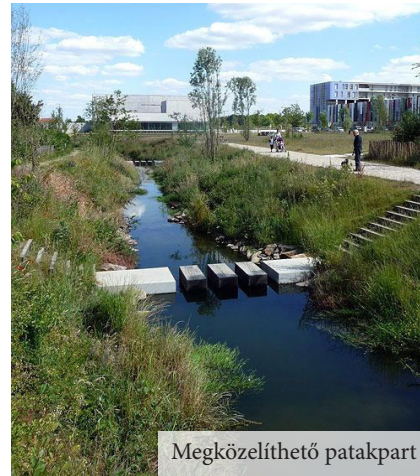
"Megye" - Zöldház projekt



Játszóter



Skatepark



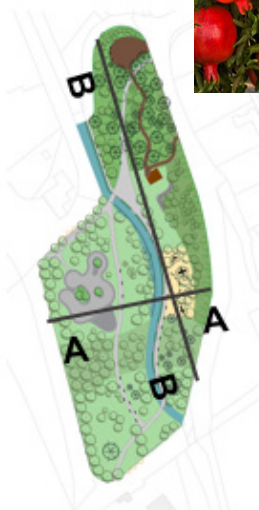
Megközelíthető patakpart



Skatepark



Skatepark



A-A metszet

Skatepark

Sétány

Játszóter

Rehabilitált patak

Részletes terv: Berghauer Tibor Park

A jelenlegi "púp" és szabadidőpark összevonásával és a Kórház tér épületeinek elbontásával és a terület hozzátartozásával alakítottuk ki a Berghauer Tibor tiszteletére és munkásságának elismerésére elnevezett parkot. A park többfunkciós felületet biztosít a kikapcsolódásra rendezvények szervezésére, kórházi betegek rehabilitációjára.

Megközelítés szempontjából elmondható, hogy 2 buszmegálló is található a park közvetlen közelében, emellett a tervezett Ballons Hotel & Restaurant területe és a kórház is a szomszédságában található, így az ottani vendégek, betegek is igénybe tudják venni, számottevő séta nélkül. A területet nyugatról a Pécsbányatelepi út, a magasabb rézsú tetején található fasorral, északról a Szanatórium, keletről a Ballonszálló területe határolja.

A területet kettészelő patakmeder új arculatot kapott, amit több híd is átszel, és egyedi hangulatot biztosít a területnek. Emellett a színpad felőli oldalon több ponton biztosítva lenne a víz megközelítésének a lehetősége lépcsőzetes kiülő funkciókkal. Mindemellett megtartva és megerősítve a természetes vízi és vízparti vegetációt. A skatepark oldalán a patakmeder kiszélesedik, így az esetleges megnövekedett vízmennyiség ezt a területet öntené el átmenetileg.

A „púp”-ról egy faszerkezetű lombkorona sétány indul a meredek rézsú széléig, és egy másik kijáraton becsatlakozik a Pécsbányatelepi útra. Ez egy helyi vonzerőként szolgálna,

oktatási és kilátó rendeltetéssel.

A lombkorona sétány alatt elhelyezésre kerülne egy kisebb méretű színpad helyi kisebb rendezvények lebonyolítására. Ez előtt egy zöldfelület lett kijelölve a közönség számára, illetve egy a rézsú oldalában kialakított lépcsőzetes lelátó jellegű ülőfelület.

A patak ezen oldalán még egy gumiborítású játszótér is kialakításra került, elsősorban gyermekek számára. A játszóteret egy kis híd köti össze a túloldalon található, elsősorban a betegek számára kialakított ligetes parkkal, ahol árnyékot biztosító ligetes facsoportok és ülőalkalmatosságok lettek kijelölve.

Ezt a parkot egy mediterrán, illetve botanikus kertben található fajokból álló facsoport választja el a nagyobb skate-parktól. A facsoportot elsősorban szelídgesztenye uralná, de megjelenne a névadó gyűjteményéből származó mamutfenyő is, mint a park szimbóluma.

A skate-park egy nagyobb burkolt, változatos kialakítású felület lenne, a sportág előírásainak megfelelően, változatos terepalakulatokkal és funkciókkal.

A területet egy burkolt gyalogos nyomvonal is behálózza, mely összeköttetést biztosít a funkciók és a külső területek között. A park elsősorban lombhullató őshonos fa és cserjefajokkal lesz telepítve, de a "púp" környezetében megőrizzük a jelenlegi fenyőállományt.



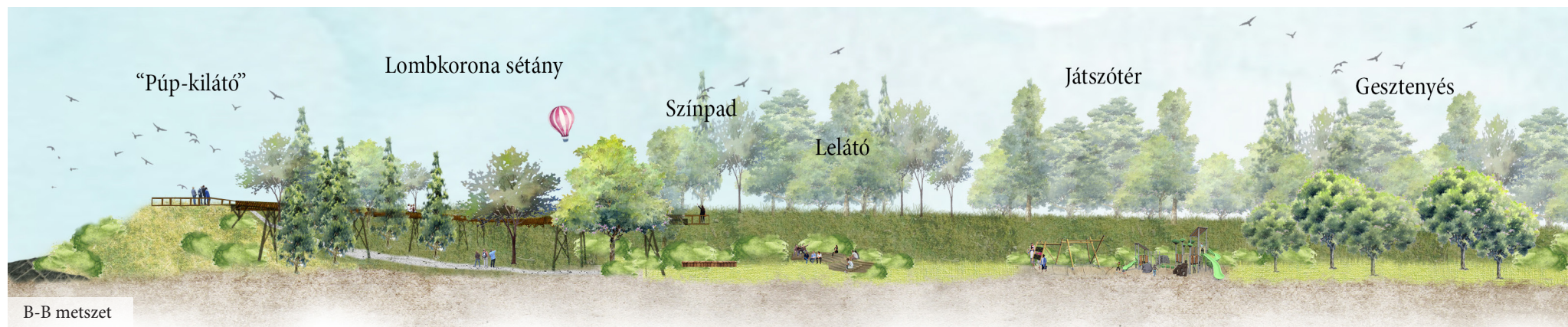
Lombkorona sétány






Gesztenyés



Lelátó és színpad



B-B metszet

-  Tervezett bicikliút
-  Tervezett gyalogos sétány
-  Tervezett burkolatjáték

-  Bányász Skanzen
 -  Bányász Múzeum
 -  Információs központ
 -  Étterem
 -  Bolt
-
-  Gesztenyész
 -  Játzópark
 -  Oktatási központ
-
-  Bazsó Fogadóter
 -  Műhelyek
 -  Egységes utcakép
-
-  Szálló
 -  Kilátó
 -  Rendezvényter
 -  Étterem
 -  Fotózás, filmezés
-
-  Parkoló
 -  Szent Flórián Bányásztemplom
 -  Hősi halott bányászok emlékműve



Átfogó koncepció ('C')

Pécsbányára való látogatásunk során lehetőségünk volt az ott lakók szemszögéből megismerni a településrészt. Egy gazdag kultúrtörténeti múlttal rendelkező városrész, mely Pécs északi felén helyezkedik el. Az ott élő emberek élete nagy részét a bányászat határozta meg, egykor virágzott a telep. A külfejtés mély sebet hagyott maga után (szó szerint), ez által életben tartva a múlt szellemét. Bár az ott élők szerették ezt a helyet és a külfejtés helyén kialakult tavat – ami a lakók által a „Zöld Szem” nevet kapta – a terület most már használhatatlan, lezárták. Koncepciónk célja visszahozni Pécsbánya virágkorát, hogy a település újból élhessen, és Pécs többi körzetéből, vagy akár a messzebről érkezők is szívesen látogassanak el a telepre. Ehhez három pillér szükséges: funkcionalitás – ahol a régi, kihalt funkciókat újjal helyettesítjük, kihasználva a potenciálokat; rendezvények – ahol a bányászmulat felidéző vagy akár új hagyományoknak, programoknak helyet adó események Pécsbányára hívják az embereket, valamint az élhető település – az ott lakók számára egy kellemes, használható és élettel teli, barátságos településrészt szeretnénk átadni. Fontos, hogy a helyiek sajátjuknak érezzék azt, gondolják és vigyázzanak rá, valamint elengedhetetlenek tartjuk bizonyos mértékig a turistákat meginvitálni, mely által a település híre kilométerekre is „elhangzik”.

Koncepciónkban a következő fejlesztéscsomagokat ajánljuk, melyek által véleményünk szerint újraéleszthető a méltán emlegetett hajdani virágkor:

1. Bányász skanzen: a Karolina- külfejtés helyén valósulhatna meg egy bányász mulat bemutató hely, annak jó és rossz oldalát, szépségeit és nehézségeit reprezentálva. A külfejtés részbeni feltöltését követően a skanzen épületeinek és bányászszerszözöknek ad helyet. Ehhez egy biztonságosan kialakított útvonalat jelölnénk ki, mely mentén információs táblák mesélnének a múltról. A skanzen bejáratánál gépkocsi parkoló és információs pont kap helyet, a skanzen területén pedig gyalogos és kerékpárforgalmat biztosítunk. A „Zöld szem” bányató a feltöltés által ugyan felszámolásra kerül, azonban helyette a „Zöld szemre” emlékeztető tavat alakítunk ki, mely a látogatók számára elérhetővé válik. A skanzen alkalmas programok, rendezvények szervezésére, valamint múzeumával bemutatóhelyként is üzemelhet.

2. Zöldfelületek fejlesztése: ebben a tervcsomagban két zöldfelület fejlesztését foglaltuk meg, mindkettő a közösség számára találkozhelyként funkcionál.

Gesztenyész: a Gesztenyész szintén egy meghatározó pont a településrészt életében. Nagy szerepet töltött be az ott élők életében, szívesen kijárnak ide, sokan ebből éltek meg évtizedeken keresztül, a pécsbányaiak szimbólumává vált. Szeretnénk meghosszabbítani az itt eltöltött időt asztalok, székek, hulladékgyűjtők kihelyezésével, valamint az ezekhez vezető feltáróutak biztosításával. A berendezések mind természetes anyagból, fából készülnek. Helyet kap egy piknikrét is, mely még kellemesebb helyszínt biztosít a Gesztenyész témájú fesztiváloknak.

Játsszópark: az Anyaotthon mögötti kertrészlet, valamint a mögötte lévő szabad zöldfelület, illetve az attól északra lévő telek összevonásával egy közösségi gyülekezőteret javaslunk kialakítani. Ehhez kapcsolatosan az említett térrészről keletre található szabad zöldfelületet a gyerekek számára nyitnánk meg egy tematikus játszópark formájában. A játszóelemek fából, a burkolat ütőcsillapító gumiból készül. A játszópark szomszédságában lévő épület, a családok átmeneti otthona új funkciót kapna egy iskola formájában, ezáltal kiszorítva az egyik fő konfliktusforrást Pécsbányáról.

3. Központ: a központi terület szintén két elemet foglal magában, egy fogadóteret, valamint egy karakteres utcaképet adó településrészt.

A Kórház és a Károly utca: az egykori kis alapterületű bányászlakások és kis melléképületei jellegzetes utcaképet megőrizve javaslunk az itt található épületsorokat felújítani, mivel jelenleg esztétikailag kedvezőtlen képet mutatnak. Ezeknek a házaknak a fő homlokzatát és előkertjeit egységesítve kellemes sétálóutacákat lehet az idelátogatóknak mutatni, valamint egy-egy teleplakásban szolgáltatóegységeket javaslunk elhelyezni, mint ajándékbolt, műhelyek és üzletek a kézműveseknek, patika, stb. A szolgáltatóegységek megjelenésével az azokban a házakban élők számára kompenzációt ajánlunk fel, miszerint minden érintett nagyobb alapterületű lakhelyet kap a település más részein.

Bazsó buszmegálló: koncepciónk egyik részletesen kidolgozott

mintaterülete a Bazsó, melyet a mintaterületek elemzésénél mutatunk be.

4. Rendezvényter: a településrészen a harmadik rendezvényekre alkalmas terület a Gróf Széchenyi István akna és környezete, vagyis az akna és a melléképületei, a „púp” és az egykori kórház.

Gróf Széchenyi István akna: ez az egykori bányászközpont igen markáns karakterrel rendelkezik. Jelenleg igen romos, elhagyatott külsővel bír ez az épületegyüttes. Éppen ezzel tervezzük idevonzani az embereket, vagyis a felújításokat aszerint javasoljuk megvalósítani, hogy ezt az elhagyatott hangulatot megtartsuk. A hátsó csarnoképületben rendezvényhelyszín, egy bálterem kap otthont, miközben a focipálya ugyanerre ad lehetőséget szabad ég alatt is. Az aknatoronyból kilátó válik, valamint az egyéb épületek is vendégfogadó és kiszolgáló funkciókkal lesznek felszerelve. Kiváló helyszínt nyújt mindezzel születésnapok, esküvők, egyéb rendezvények és akár koncertek, fesztiválok megtartására is.

A kórház: az egykori kórház a koncepciónk másik mintaterülete, mely részletes ismertetésére a mintaterületek bemutatásánál kerül sor.

Fejlesztési javaslatunk célja, hogy a funkciók megfelelő elhelyezésével a helyi közösség számára egy valóban élhető közeget biztosítsunk, mely által az itteni társadalmi konfliktusok is feloldódnak, valamint a rendezvényhelyszínek biztosításával az idelátogatókat is ittmaradásra csábítsuk. Ezáltal gazdasági fellendülést is remélünk Pécsbányatelep számára.



Bányász skanzen

-  Tervezési határ
-  Tervezett burkolatjáték
- 1. Cukrászda
- 2. Csille
-  Asztal
-  Pad
-  Zöldtetős buszmegálló
-  Parkoló
-  Térkő burkolat
-  Gyep
-  Élvelő kiültetés



Részletes terv I.: Bazsó

Az első mintaterületünk a Bazsó buszmegálló, mely a fő érkezési pont a településrészen, így központi szereppel bíró terület. Ezen fontos tulajdonságok miatt fogadó tér, főtér szerepet javasolunk kialakítani, ennek érdekében az adottságokhoz mérten javasoljuk a terület megnövelését északkeleti és keleti irányban. Olyan tér megalkotása volt a cél, amely a régmúlt bányászati emlékeiből építkezik.

További célunk a tér megnyitása, átláthatóságának megteremtése volt. Emellett új burkolatot álmodtunk meg, ezt kiegészítve gyepek és évelőfelületekkel, valamint a keleti oldalon egy parkolót helyeztünk el. A teret úgy alakítottuk ki, hogy két kisebb teresedést helyeztünk el: egyet a keleti részre, egy másik pedig a tér nyugati felében kapott helyet. A keleti teresedés középpontjába a Gróf Széchenyi István aknától lehozott csille emlékművet helyeztük el, mely a régmúltat jeleníti meg, szimbolizálja. A tér nyugati felében lévő kiteresedésben egy aprócska cukrászda, kávézó kapott helyet, ami elé asztalokat, padokat helyeztünk. Ezáltal ez a teresedés kisebb társaságok befogadására is alkalmassá válhat. Ezzel a cukrászdával úgymond az újat szerettük volna megjeleníteni.

Az új és a régi kapcsolatot egy burkolatjáték által kívántuk megvalósítani. Ez a játék a tér jellegzetessége, amely egy bányászvasúti sínekre emlékeztető sárga burkolatjáték, mely a Gróf Széchenyi István aknától a főtéren elhelyezett csille emlékmű érintésével a Karolina-külfejtés területén kialakított Bányász skanzenbe vezet.

Mind a formavilág és anyaghasználat kiválasztásánál arra törekedtünk, hogy a bányászat valamilyen formában megjelenjen az elemeken. Ennek megfelelően például a parkolónál használt térköburkolat egy szénhez hasonló színt kapott. A buszmegálló várakozójának kialakításánál is ezt az elvet tartottuk szem előtt, így született egy bányász faácsolatra emlékeztető faszerkezetű, fedett buszmegálló, melynek tetején zöldtető kerül elhelyezésre. Ez a buszmegálló típus adná a mintát a településrész többi buszmegállójának átalakításához. A terület alkalmas lenne gyülekezőhelynek vagy találkozási pontnak a helyiek számára. A buszmegálló mellé biciklitárolót is szeretnék elhelyezni, ez a bányászatnál használt csákány formavilágát igyekszik megjeleníteni.

A nagyobb gyepek mellett kialakításra kerültek még dekoratív évelőágyak, valamint cserjék és fák elhelyezését is terveztük. A fás szárú növényzet kiválasztásánál mindenképp szerettük volna valamilyen formában megjeleníteni a településre jellemző gesztenyét, így a szelídgesztenye helyett, egy köztérre sokkal inkább alkalmasabb fajt választottunk, még pedig egy hússzínű vadgesztenyét, amely ciklámen virágzataival nagyon dekoratív. A cserjék kiválasztásánál az volt a célunk, hogy minden évszakban szépen díszítsenek, valamint az átláthatóságot ne akadályozzák.

Az évelőket úgy válogattuk ki, hogy azok színükkel és alakjukkal egyaránt egy harmonikus, vidám hangulatot hozzanak létre. Az évelők mellé javasoltunk még hagymásokat is, lehetőleg úgy, hogy minden évszakban virágozzon legalább egy faj közülük.

Javasolt növénykiültetés:

Fák:

- *Acer campestre* 'Elsrijk' (mezei juhar)
- *Aesculus x carnea* (hússzínű vadgesztenye)

Cserjék:

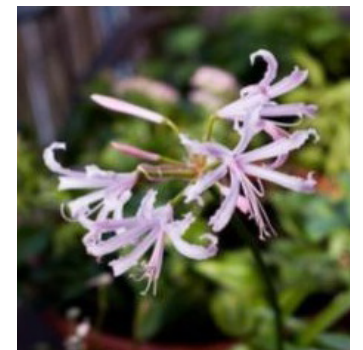
- *Perovskia atricarpifolia* 'Blue Spire' (kék sudárszálya)
- *Ligustrum vulgare* (közönséges fagyal)
- *Berberis thunbergii* 'Aurea' (sárga levelű japán borbolya)
- *Cornus sanguinea* 'Midwinter Fire' (veresgyűrűs som)

Évelők:

- *Stachys byzantina* (gyapjas tisztesfű)
- *Brunnera macrophylla* (kaukázusi nefelejcs)
- *Heuchera* 'Citronelle' (tűzgyöngyvirág)
- *Nepeta faassenii* (kerti macskamenta)
- *Veronica spicata* (macskafarkú veronika)
- *Achillea* 'Gold Plate' (cickafark)

Hagymások:

- *Narcissus* 'February Gold' (nárcisz)
- *Allium aflatunense* (iráni hagyma)
- *Nerine bowdenii* (csillogó pirosliliom)



-  Tervezési terület
-  Telekhatár
-  Kerékpárút
-  Kisvízfolyás
-  Sötét térkő burkolat
-  Aszfalt úttest
-  Világos térkő burkolat
-  Homokos pálya
-  Gyep
-  Diszcserje
-  Disznövény ágyás
-  Lombhullató fa
-  Köztéri pad
-  Információs tábla
-  Asztal székekkel



Részletes terv II.: Kórház

A második mintaterület a településrész északi részén található a Pécsbányatelepi úton. Egykor kórház üzemelt az épületben, azonban már több évtizede bezárt. Jelenleg az épületet őrzik, de funkcionálisan nincs szerepe. Impozáns épületét mindenképpen szeretnénk megtartani, kiemelni környezetéből. A rossz hírű környék barátságosabbá tételéhez és a koncepciókban megfogalmazott rendezvényhelyszínek kiszolgálására a kórház épületéből szállót alakítunk ki. Telekméret csökkentésével és az omladozó melléképületek lebontásával nagyobb területű és kellemesebb környezetet biztosítunk a távolról érkező vendégek fogadásához. Csupán a főépület melletti egykori portát hagyjuk meg, melyből kávézó és recepció kerül kialakításra, valamint a két hátsó épület raktárnak, illetve zsidobongónak, és kerékpártárolónak, kölcsönzőnek. A kölcsönző a szállóvendégek mellett mindenki mást is kiszolgál, ezért a közterület felé is nyitottá válik az épület. A szálló területe kerti sétautakkal, reprezentatív növénykiültetésekkel, reggeliző, pihenő díszter kialakításával, valamint egy kombinált teke- és petanque pályával várja a kikapcsolódni vágyókat.

A telek és a nyugatra húzódó csatorna között egy köz számára átadott területen parkolót alakítunk ki, mely a szálló mindkét oldala felől elérhetővé válik egy új utca megnyitásával. A parkolótól délre létesül egy kisebb teresedés információs táblával, padokkal és dísnövénykiültetéssel, valamint áthelyezésre kerül a buszmegálló a teresdestől délre. Nyugatra a csatorna rendezését követően egy sétány kialakítására kerül sor, mely cserjesávval elválasztva, padokkal kellemes környezetet biztosít az erre sétálók számára. A sétány a rendezvénytértől (Gróf Széchenyi István akna területe) indul és a templomhoz vezet majd, mindkét végpontján egy újonnan kijelölt kerékpárúthoz csatlakozik, mely biztosítja Pécsbányatelepen a fejlesztési tervcsomagban foglalt területek összekötését, valamint a telep kapcsolatát a környező többi településszel. A koncepció során fontos volt, hogy a szálló területét a helyi lakosság is használni tudja, így a terület ideiglenesen, rendezvények alkalmával nyitott legyen mindenki számára.

A terület igen gazdag értékes fás szárú növényállománnyal rendelkezik, melyek közül a legértékesebbek a koncepcióban megmaradtak. A kerítés elé díszítő értékkel bíró cserjék kiülte-

tésére kerül sor. A szálló és a közterület több pontján is díszes évelőágyásokat javasolunk. A parkoló, illetve a beérkező új út esetében reprezentatívabb fasor kialakítására kerül sor. A terület burkolathasználatában törekedtünk az egyszerűsége, minél kevesebb anyaghasználatra.

Javasolt növénykiültetés:

Fák:

- *Acer platanoides* 'Globosum' (gömbjuhar)
- *Tilia tomentosa* (ezüst hárs)
- *Castanea sativa* (szelídgesztenye)

Cserjék:

- *Nerium oleander* (leander)
- *Cornus stolonifera* 'Flaviramea' (sárga vesszejú som)
- *Cornus sanguinea* (veresgyűrű som)

Évelők:

- *Lavandula angustifolia* 'Hidcote' (közönséges levendula)
- *Paeonia lactiflora* 'Sarah Berndhardt' (bazarórsza)
- *Salvia nemerosa* 'Blaukonigin' (ligeti zsálya)
- *Rudbeckia fulgida* 'Goldsturm' (szépséges kúpvirág)
- *Pennisetum alopecuroides* 'Gelbstiel' (évelő tollborzfü)



Ösvény a vízfolyás mentén



Kombinált pálya a Szálló területén



Díszter a Szálló mögötti területen



ÖSSZEFOGLALÓ

A Pécsbánya tájépítészeti fejlesztési koncepcióját tartalmazó hallgatói ötlettervek nem jöhettek volna létre a Pécsbányai Kulturális Egyesület támogatása, Vozár Pál szervezőmunkája, a lakosok együttműködése és az oktatók hatékony konzulensi tevékenysége nélkül. A fejlesztési ötletek sokszínűsége és ereje a településrészt értékeinek és problémáinak sokféleségén túl egyértelműen jelzi a beavatkozások szükségességét, valamint a tervszerű megvalósítás halaszthatatlanságát is.

A javaslatokban kis és nagy forrásigényű elemeket, turizmust csalogató és élhetőséget javító megoldásokat is találunk. A gazdagon megrakott kosárban biztosan található majd a lehetőségekhez illeszkedő javaslat.

A tervezési projekttel befejeződött az Ormos Imre Alapítvány és a Pécsbányai Kulturális Egyesület között kötött együttműködési megállapodás és egyben végéhez értek a projektben részt vevő 14 hallgató egyetemi tanulmányai is. Oktatóként köszönjük a lehetőséget a településnek az izgalmas, valós feladat biztosítására, köszönjük vendégül látásunkat és köszönjük, hogy örömmel fogadták javaslatainkat.

Hallgatóinknak is köszönjük a lelkes részvételt, továbbá sikeres pályakezdetést és sok szakmai örömet kívánunk a tájépítészet területén a Tájvédelmi és Tájrehabilitációs Tanszék nevében!



KÖZREMŰKÖDŐK

MESTERSZAKOS TÁJÉPÍTÉSZ HALLGATÓK

Csók Krisztina / Frits Barbara / Házi András / Koch Dóra / Komlósi Petra / Koppány Lili / Ledzényi Lilla / Márki Henriett / Németh Kristóf / Németh Péter / Petelei-Ambrus Biborka / Reggel Tímea / Tóth Eszter Boglárka / Vida Bertalan

A SZENT ISTVÁN EGYETEM TÁJÉPÍTÉSZETI ÉS TELEPÜLÉSTERVEZÉSI KAR OKTATÓI

Dr. Illyés Zsuzsanna / Gergely Attila / Jákli Eszter / Módosné Bugyi Ildikó / Nádasy László / Sándor Gábor

FORRÁSJEGYZÉK

A bányaló. <http://banyaszmult.uw.hu/V14.htm>

A pécsi aknák regényes-rejtélyes története <https://www.pecsma.hu/abszolot-pecs/a-pecsi-aknak-regenyes-rejtelyes-tortenete/>
Heidecker Adél (2007): Pécsbánya rehabilitációja a védett környezet és a mai építészet kapcsolata. DLA disszertáció.

Mendly Lajos: A (közel) 150 éves András akna. Bányászati és Kohászati Lapok – BÁNYÁSZAT 136. évfolyam, 3. szám, pp. 216-225. https://www.ombkenet.hu/bkl/banyaszat/2003/bklbanyaszat2003_3_11.pdf

Pálfy Attila - Szirtes Béla (szerk., 1998): A szénbányászat emlékhelyei Pécsbányán. Megvalósíthatósági tanulmány. Kézirat.

Pálfy Attila: Pécsbánya. <https://docplayer.hu/2272003-Pecs-es-kornyeke-pecsbanya-pecsbanya-a-szoveget-irta-palfy-attila-banyasz-utikalauz.html>

Pirisi G. – Stefán K. – Trócsányi A. (2009): A kultúra fővárosa előtt: a bányászat szerepe Pécs dinamikus funkcionális morfológiájában. In: Csapó T. – Kocsis Zs. (szerk.): A közép- és nagyvárosok településföldrajza. Savaria University Press, Szombathely, pp. 257-269. http://old.foldrajz.ttk.pte.hu/tarsadalom/otka/pdf/pecs_banyaszat.pdf

Pörös Béla: Lakás, élet – és munkakörülmények változásai egy pécsi bányászkolónián, Györgytelepen és környékén a kezdetektől 1945-ig. http://www.gyorgytelep.hu/letoltes/Gyorgy-telep_tortenete.pdf

Sallay Árpád - Szirtes Béla (1999): Ötvenhét akna Pécs határában. Pécsi Szemle 2. évf., 4. szám, pp. 77-92.



ORMOS IMRE ALAPÍTVÁNY



KIADJA: Ormos Imre Alapítvány, 2019.
ISBN 978-615-00-4699-0
ISBN 978-615-00-4700-3 (PDF)

